

# ODŮVODNĚNÍ ZMĚNY Č. 1

## PŘÍLOHA č. 3

**Obsah:**

<b>A. Vyhodnocení koordinace využívání území z hlediska širších vztahů v území.....</b>	<b>3</b>
A/1 – Širší vztahy.....	4
A/2 - Vyhodnocení z hlediska požadavků vyplývajících z Politiky územního rozvoje ČR.....	5
A/3 - Vyhodnocení z hlediska požadavků územně plánovací dokumentace vydané krajem.....	11
A/4 - Vyhodnocení z hlediska požadavků vyplývajících z dalších dokumentů a širších územních vztahů.....	15
A/5 - Vyhodnocení souladu s cíli a úkoly územního plánování, zejména s požadavky na ochranu architektonických a urbanistických hodnot v území a požadavky na ochranu nezastavěného území.....	16
A/6 - Výčet záležitostí nadmístního významu, které nejsou řešeny v Zásadách územního rozvoje s odůvodněním potřeby jejich vymezení.....	17
<b>B Vyhodnocení splnění požadavků plynoucích ze Zprávy o uplatňování územního plánu Střelná a úpravy v průběhu projednávání.....</b>	<b>17</b>
B - I. Údaje o splnění požadavků Zprávy o uplatňování územního plánu Střelná.....	17
A – Vyhodnocení uplatňování územního plánu včetně vyhodnocení změn podmínek, na základě kterých byl územní plán (§ 5 odst. 6 stavebního zákona), a vyhodnocení případných nepředpokládaných negativních dopadů na udržitelný rozvoj území.....	17
B – Problémy k řešení v územním plánu vyplývající z územně analytických podkladů.....	21
C – Vyhodnocení souladu ÚP s Politikou územního rozvoje a územně plánovací dokumentací vydanou krajem.....	23
D – Prokazování nemožnosti využití vymezené zastavitelné plochy a vyhodnocení potřeby vymezení nových zastavitelných ploch podle § 55 odst. 4 stavebního zákona.....	23
E – Pokyny pro zpracování návrhu změny územního plánu v rozsahu zadání změny.....	23
F – Požadavky a podmínky pro vyhodnocení vlivů návrhu změny územního plánu na udržitelný rozvoj území (§ 19 odst. 2 stavebního zákona), pokud je požadováno vyhodnocení vlivů na životní prostředí nebo nelze vyloučit významný negativní vliv na evropsky významnou lokalitu nebo ptačí oblast.....	30
G – Požadavky na zpracování variant řešení návrhu změny územního plánu, je-li zpracování variant vyžadováno.....	30
H – Návrh na pořízení nového územního plánu, pokud ze skutečností uvedených pod písmeny a) až d) vyplývá potřeba změny, která podstatně ovlivňuje koncepci územního plánu.....	30
I – Požadavky na eliminaci, minimalizaci nebo kompenzaci negativních dopadů na udržitelný rozvoj území, pokud byly ve vyhodnocení uplatňování územního plánu zjištěny.....	30
J – Návrhy na aktualizaci zásad územního rozvoje.....	30
K – Výsledky projednání Zprávy o uplatňování s dotčenými orgány, sousedními obcemi a krajským úřadem.....	30
B-II. Úpravy dokumentace v průběhu projednávání.....	31
I – Úpravy návrhu změny č. 1 po veřejném projednání.....	31
<b>C. Komplexní zdůvodnění přijatého řešení.....</b>	<b>31</b>
C/I. Komplexní zdůvodnění řešení.....	31
C/I.1 – Vymezení zastavěného území.....	31
C/I.2 – Základní koncepce rozvoje území obce, ochrany a rozvoje jeho hodnot.....	31
C/I.3 – Urbanistická koncepce včetně urbanistické kompozice, vymezení plochy s rozdílným způsobem využití, zastavitelných ploch, ploch přestavby a systému sídelní zeleně.....	32
C/I.4 – Koncepce veřejné infrastruktury včetně podmínek pro její umístění, vymezení ploch a koridorů pro veřejnou infrastrukturu, včetně stanovení podmínek pro jejich využití.....	33
C/I.5 – Koncepce uspořádání krajiny, včetně vymezení ploch s rozdílným způsobem využití, ploch změn v krajině a stanovení podmínek pro jejich využití, územního systému ekologické stability, prostupnosti krajiny, protierozních opatření, ochrany před povodněmi, rekreace, dobývání ložisek nerostných surovin a podobně.....	34
C/I.6 – Stanovení podmínek pro využití ploch s rozdílným způsobem využití s určením převažujícího účelu využití (hlavní využití), pokud je možné jej stanovit, přípustného využití, nepřípustného využití (včetně stanovení, ve kterých plochách je vyloučeno umístění staveb, zařízení a jiných opatření pro účely stanovené v § 18, odst. 5 stavebního zákona), popřípadě stanovení podmíněně přípustného využití těchto ploch a stanovení podmínek prostorového uspořádání, včetně základních podmínek ochrany krajinného rázu (například výškové regulace zástavby, rozmezí výměry pro vymezení stavebních pozemků a intenzity jejich využití).....	35
C/I.7 – Vymezení veřejně prospěšných staveb, veřejně prospěšných opatření, staveb a opatření k zajišťování obrany a bezpečnosti státu a ploch pro asanaci, pro které lze práva k pozemkům a stavbám vyvlastnit.....	40
C/I.8 – Vymezení veřejně prospěšných staveb a veřejných prospěšných prostranství pro které lze uplatnit předkupní právo, s uvedením v čí prospěch je předkupní právo zřizováno, parcelních čísel pozemků, názvu katastrálního území a případně dalších údajů podle § 8 katastrálního zákona.....	40
C/I.9 – Vymezení ploch a koridorů, ve kterých je rozhodování o změnách v území podmíněno zpracováním územní studie, stanovení podmínek pro její pořízení a přiměřené lhůty pro vložení dat o této studii do evidence územně plánovací činnosti.....	40

C/I.10 – Vymezení architektonicky nebo urbanisticky významných staveb.....	41
C/I.11 – Údaje o počtu listů územního plánu a počtu výkresů grafické části.....	41
C/I.12 – Úpravy grafické části dokumentace.....	41
C/II - Vyhodnocení řešení ve vztahu k rozboru udržitelného rozvoje území.....	43
C/III - Vyhodnocení účelného využití zastavěného území a vyhodnocení potřeby vymezení zastavitelných ploch....	43
C/IV - Vyhodnocení souladu s požadavky stavebního zákona a jeho prováděcích předpisů.....	45
C/V - Vyhodnocení souladu s požadavky zvláštních právních předpisů.....	45
<b>D. Zpráva o vyhodnocení vlivů na udržitelný rozvoj území.....</b>	<b>47</b>
<b>E. Vyhodnocení předpokládaných důsledků navrhovaného řešení na zemědělský půdní fond a pozemky určené k plnění funkce lesa.....</b>	<b>47</b>
E/I – Širší vztahy důsledků navrhovaného řešení na zemědělský půdní fond.....	48
E/2 - Vyhodnocení předpokládaných důsledků navrhovaného řešení na pozemky určené k plnění funkcí lesa.....	51
<b>F. Úplné změnové (srovnávací) znění výrokové části změny územního plánu.....</b>	<b>52</b>

### Grafická část

5	Koordinační výkres	1:5 000
7	Výkres širších vztahů	1: 100 000
8	Výkres předpokládaných záborů půdního fondu	1:5 000
1	Výkres základního členění území – předpokládaná podoba po vydání změny č. 1	m 1:5 000
2	Hlavní výkres - předpokládaná podoba po vydání změny č. 1	m 1:5 000
3	Výkres veřejně prospěšných staveb, opatření a asanací - předpokládaná podoba po vydání změny č. 1	m 1:5 000

### Seznam použitých zkratk:

<b>AOPK ČR</b>	Agentura ochrany přírody a krajiny České republiky	<b>Q<sub>5</sub>, Q<sub>20</sub>, Q<sub>100</sub></b>	záplavové území stanovené (hladina 5-ti, 20-ti, 100 leté vody)
<b>BPEJ</b>	bonitovaně půdně ekologická jednotka	<b>PSZ</b>	plán společných zařízení
<b>CZT</b>	centrální zásobování teplem	<b>RURÚ</b>	Rozbory udržitelného rozvoje území
<b>ČGS</b>	Česká geologická služba	<b>RRT</b>	radioreléová trasa
<b>ČNR</b>	Česká národní rada	<b>ŘSD ČR</b>	Ředitelství silnice a dálnic České republiky
<b>ČOV</b>	čistička odpadních vod	<b>STG</b>	skupina typů geobiocenů
<b>ČSÚ</b>	Český statistický úřad	<b>SV</b>	skupinový vodovod
<b>HPJ</b>	hlavní půdní jednotka	<b>TTP</b>	trvale travní porost
<b>KES</b>	koeficient ekologické stability	<b>UAP ZK</b>	Územně analytické podklady Zlínského kraje
<b>KPÚ</b>	komplexní pozemkové úpravy	<b>ÚP</b>	územní plán
<b>MO ČR</b>	Ministerstvo obrany České republiky	<b>ÚPO</b>	Územní plán obce
<b>MŽP</b>	Ministerstvo životního prostředí	<b>ÚSES</b>	územní systém ekologické stability
<b>NPÚ</b>	Národní památkový ústav	<b>VDJ</b>	vodojem
<b>NRBC</b>	nadregionální biocentrum	<b>VKP</b>	významný krajinný prvek
<b>OP</b>	ochranné pásmo	<b>VPO</b>	veřejně prospěšné opatření
<b>ORP</b>	obec s rozšířenou působností	<b>VPS</b>	veřejně prospěšná stavba
<b>PEO</b>	protierozní opatření	<b>VVN</b>	velmi vysoké napětí
<b>PRVK ZK</b>	Plán rozvoje vodovodů a kanalizací Zlínského kraje	<b>ZCHÚ</b>	zvláště chráněné území
<b>PUPFL</b>	pozemky určené k plnění funkce lesa	<b>ZPF</b>	zemědělský půdní fond
<b>PÚR ČR</b>	Politika územního rozvoje České republiky ve znění Aktualizací č. 1, 2 a 3	<b>ZÚR ZK</b>	Zásady územního rozvoje Zlínského kraje ve znění aktualizace č. 2

- kódy ploch s rozdílným způsobem využití – viz textová část výroku
- identifikátory ploch navržených změnou č. 1 – viz textová část výroku

## A. Vyhodnocení koordinace využívání území z hlediska širších vztahů v území

### A/1 – Širší vztahy

- (1) Z hlediska širších vztahů leží obec Střelná na území Zlínského kraje v Lyském průsmyku mezi pohořími Bílé Karpaty na jihu a jihozápadního cípu geomorfologického celku Javorníky, od západu částečně zasahuje členitá Vizovická Vrchovina z flyšových pískovců a jílovců. Územní severně od železniční tratě č. 280 patří do CHKO Beskydy a je zařazeno mezi evropsky významné lokality jako EVL Beskydy (NATURA 2000). Územím prochází nadregionální a lokální systém ÚSES. Do území zasahuje ochranné pásmo vodního zdroje a je zde vyhlášena chráněná oblast přirozené akumulace vod Vsetínské vrchy (CHOPAV Vsetínské vrchy) a Beskydy (CHOPAV Beskydy).

Administrativně náleží obec do spádové oblasti ORP Vsetín. Obcí Střelná prochází vodní toky jako potok Střelenský, Lyský, Korytná a Čaminský potok. Řešené území náleží k povodí řeky Moravy a Váhu. Nejvyššími lokálně položenými místy jsou vrcholy Končítá 817 m n. m., Čubek 678 m n. m., Tisůvek 640 m n. m., Cibulka 636 m n. m., Křib 634 m n. m., Střelenský vrch 616 m n. m. Průměrná nadmořská výška obce činí 510 m. n. m.

Hranice obce představuje jedno katastrální území **Střelná na Moravě** (č. katastrálního území 757471) o rozloze 929 ha sousedí s katastrálními územími Študlov, Horní Lideč a Francova Lhota. Na východě katastrální hranice obce obkresluje státní hranici České Republiky se Slovenskem.

- (2) Obec je na nadřazený komunikační systém napojena na silnici I. třídy č. 49 (I/49). Obcí prochází mezinárodní železniční trať č. 280 Hranice – Púchov. Obec leží mimo zájmy vodní a letecké dopravy. Řešené území je dotčené koridorem dopravní infrastruktury dálnice D/49, koridory technické infrastruktury pro vedení VVN 110 kV a VTL plynovod.

Z hlediska typologie sídelní struktury lze starší zástavbu charakterizovat jako lineární, řetězovou ves – viz obr. č. 1. Převládající organizace zemědělsky obhospodařované půdy odpovídá děleným úsekům.

Řešené území z hlediska krajinného rázu zasahuje do krajinného celku Vsetínsko, krajinného prostoru Lidečsko (Lidečko, Horní Lideč, Valašské Příkazy, Střelná, Študlov) který je charakterizován převážně harmonickou kulturní krajinou v členité hornatině a rozptýlenou zástavbou s vazbou na pasekářské samoty a pastviny na odlesněných svazích a vrcholech menších kopců. Z hlediska plošného zastoupení biochor se jedná o krajinný prostor pestrý, charakterizovaný střídáním relativně kompaktních ploch biochor pahorkatin, svahů a hřbetů na jílovitých, vápnatých a pískovcových flyších. Převážná část území KP náleží do 4. veg. stupně. V obci Střelná jsou charakteristickým rysem terasovitá políčka se sady a mezemi na jižním úpatí vrchu Čubek nad Střelnou. Obecně Podíl území se zvýšenou hodnotou krajinného rázu představuje více než 10 % celkové plochy krajinného prostoru.



Obr. č. 1 – výřez mapy stabilního katastru z r. 1829 (zdroj www.cuzk.cz)

- (3) Obec disponuje základním občanským vybavením (základní a mateřská škola, knihovna, obecní úřad, obchod, hospoda, kostel, hřbitov, sportoviště). Venkovský charakter obce je dán pouze v rovině starší zástavby a využití volné krajiny. Ve vztahu k převládajícímu způsobu života, nabídce pracovních příležitostí, občanského vybavení a služeb lze sídlo zahrnout do spádové oblasti měst Vsetína a Valašských Klobouků.

V obci je evidováno 574 obyvatel (k 31. 12. 2018), a z toho je 61 % ekonomicky aktivních. Hustota obyvatelstva je 1,62 obyv./ha a svědčí o rostoucí zájem o bydlení ve venkovském prostředí v blízkosti zázemí města (průměrná hustota zlínského kraje je 1,49 obyv./ha).

(4) Širší územní vztahy v území se změnou č. 1 nemění a návaznosti záměrů (ploch) na sousední území obcí jsou zajištěny v platném ÚP v koordinaci s územními plány sousedních obcí. Konkrétně se jedná:

**Francova Lhota** - zajištěna návaznost stabilizací ploch s rozdílným způsobem využití a trasováním cyklotrasy a ÚSES

**Horní Lideč** - zajištěna návaznost stabilizací ploch s rozdílným způsobem využití a trasováním dálnice D/49, plynovodu a ÚSES

**Študlov** - zajištěna návaznost stabilizací ploch s rozdílným způsobem využití a trasováním dálnice D/49, el. vedení VN, cyklotrasy a ÚSES

## A/2 - Vyhodnocení z hlediska požadavků vyplývajících z Politiky územního rozvoje ČR

(1) Vláda České republiky schválila dne 20. července 2009 „Politiku územního rozvoje České republiky 2008“ usnesením vlády č. 929/2009. Dne 02. 09. 2019 schválila vláda ČR aktualizaci č. 2 a aktualizaci č. 3 Politiky územního rozvoje ČR usneseními č. 629/2019 a č. 630/2019.

(2) Řešené území je součástí rozvojové osy mezinárodního a republikového významu OS12 Zlín-hranice ČR / Slovensko (-Púchov) s připravovanou dopravní cestou, kterou je koridor pro dálnici D49. Pro území obce Střelná vyplývají z PÚR ČR ve znění Aktualizací č. 1, 2 a 3 obecné požadavky na respektování a upřesnění republikových priorit územního plánování pro zajištění udržitelného rozvoje:

- **koridor dálnice II. třídy D49** – přenesení zvýšeného dopravního výkonu ze stávající silnice I/50 s vazbou na slovenskou silniční síť

***Vyhodnocení:** Koridor dálnice II. třídy D49 je promítnutý do ZÚR ZK jako koridor PK01 a v územním plánu Střelná je reprezentován návrhovými plochami pro silniční dopravu, které jsou vymezeny jako koridor pro dálnici II. třídy D49.*

*Změnou č. 1 se koncepce řešení navržená ÚP Střelná nemění.*

*Změna č. 1 v návaznosti na Aktualizaci č. 1 upravuje název komunikace z rychlostní komunikace R49 na dálnici II. třídy D49.*

- **koridor konvenční železniční dopravy C-E40b** – úsek (odbočení z II. tranzitního železničního koridoru) Hranice na Moravě – Valašské Meziříčí – Vsetín – Horní Lideč – hranice ČR (-Púchov) – trať č. 280

***Vyhodnocení:** Koridor konvenční železniční dopravy je v územním plánu Střelná reprezentován stávajícími a návrhovými plochami pro drážní dopravu.*

*Změnou č. 1 se koncepce řešení navržená ÚP Střelná nemění.*

- **Koridor E1 pro el. vedení VVN 400 kV** Otrokovice – Vizovice – Střelná – hranice ČR/SR – zapojení elektrizační soustavy ČR do evropské soustavy k zajištění bezpečnosti dodávek elektrické energie

***Vyhodnocení:** Koridor pro tento záměr nebyl územně stabilizován, jeho vymezení se bude teprve prověřovat, proto pro něj není vymezen koridor ani v územním plánu Střelná.*

*Změnou č. 1 se koncepce řešení navržená ÚP Střelná nemění.*

(3) Stávající platný územní plán Střelná respektuje soulad s PÚR ČR 2008. Požadavky plynoucí z PÚR ČR 2008 vč. republikových priorit pro zajištění udržitelného rozvoje území byly vyhodnoceny a v ÚP Střelná zapracovány. Ve vztahu ke změně č. 1 ÚP Střelná je třeba respektovat upravené a doplněné republikové priority územního plánování pro zajištění udržitelného rozvoje. Jednotlivé priority územního plánování byly naplněny následujícím způsobem:

- **(14) Ve veřejném zájmu chránit a rozvíjet přírodní, civilizační a kulturní hodnoty území, včetně urbanistického, architektonického a archeologického dědictví. Zachovat ráz jedinečné urbanistické struktury území, struktury osídlení a jedinečné kulturní krajiny, které jsou výrazem identity území, jeho historie a tradice. Tato území mají**

značnou hodnotu, např. i jako turistické atraktivity. Jejich ochrana by měla být provázána s potřebami ekonomického a sociálního rozvoje v souladu s principy udržitelného rozvoje. V některých případech je nutná cílená ochrana míst zvláštního zájmu, v jiných případech je třeba chránit, respektive obnovit celé krajinné celky. Krajina je živým v čase proměnným celkem, který vyžaduje tvůrčí, avšak citlivý přístup k vyváženému všestrannému rozvoji tak, aby byly zachovány její stěžejní kulturní, přírodní a užité hodnoty. Bránit upadání venkovské krajiny jako důsledku nedostatku lidských zásahů.

Priorita je naplňována vymezením funkčního a prostorového uspořádání území při zohlednění krajinného rázu a územních limitů; návrhem regulativů způsobu využití území, zohledněním legislativních omezení v řešeném území, návrhem územního systému ekologické stability území. Rozvoj zastavěného území vychází z koncepce založené ÚP Střelná. Změnou č. 1 v souladu ze schválenou zprávou o uplatňování územního plánu za uplynulé období (dále jen „zpráva“) byly nad rámec ploch řešených v ÚP Střelná upraveny či vymezeny:

- plochy č. **136** (úprava plochy č. 135), **137, 138, 139, 140** pro bydlení
- plocha č. **266** pro realizaci komunitního centra s přílehlým veřejným prostranstvím
- plocha č. **296** (úprava plochy č. 295) pro rozšíření hřbitova
- viz odůvodnění kap. B-I, podkap. E, tab. B-1 až B-11.

- **(14a)** Při plánování rozvoje venkovských území a oblastí dbát na rozvoj primárního sektoru při zohlednění ochrany kvalitní zemědělské, především orné půdy a ekologických funkcí krajiny.

Změnou č. 1 vymezené plochy č. 136 – 140, 266, 296 zohledňují požadavek obce na rozvoj území s tím, že zastavitelné plochy byly navrhovány v bezprostřední blízkosti zastavěného území, resp. jsou součástí zastavěného území. Navrhované řešení respektuje požadavek na ochranu ZPF a související primární výroby. V maximální možné míře je chráněna nezastavěná část krajiny a ekologická funkce krajiny. Změnou č. 1 se koncepce řešení navržená ÚP Střelná nemění.

- **(15)** Předcházet při změnách nebo vytváření urbánního prostředí prostorově sociální segregaci s negativními vlivy na sociální soudržnost obyvatel. Analyzovat hlavní mechanismy, jimiž k segregaci dochází, zvažovat existující a potenciální důsledky a navrhnout při územně plánovací činnosti řešení, vhodná pro prevenci nežádoucí míry segregace nebo snížení její úrovně.

Požadavek je zohledněn vymezením funkčních ploch. Vzhledem k velikosti obce nedochází ke vzniku lokalit s negativními dopady na soudržnost obyvatel. Střelná jsou venkovským sídlem. Míra integrace nového obyvatelstva v návrhových plochách je otázkou komunitních aktivit. Pěstování těchto aktivit je umožněno především v plochách občanského vybavení a veřejného prostranství. Změnou č. 1 se vymezuje plocha č. 266 pro komunitní centrum s přílehlým veřejným prostranstvím.

- **(16)** Při stanovování způsobu využití území v územně plánovací dokumentaci dávat přednost komplexním řešením před uplatňováním jednostranných hledisek a požadavků, které ve svých důsledcích zhoršují stav i hodnoty území. Vhodná řešení územního rozvoje je zapotřebí hledat ve spolupráci s obyvateli území i s jeho uživateli a v souladu s určením a charakterem oblastí, os, ploch a koridorů vymezených v PÚR ČR.

Řešené území je součástí rozvojové osy mezinárodního a republikového významu OS12 Zlín-hranice ČR/Slovensko (-Púchov). Koncepce ochrany hodnot, hospodářského využití území a řešení infrastruktury je založena stávajícím územním plánem vymezením jednotlivých funkčních ploch. Požadavky řešené změnou č. 1 jsou z hlediska ochrany hodnot v území akceptovatelné. Vymezení nové zastavitelné plochy č. **136** zohledňuje zpracovanou územní studii, kterou se rozšiřuje plocha č. 135. Plocha č. **266** zohledňuje požadavek obce na rozvoj komunitních aktivit. Plocha č. **296** pro rozšíření plochy hřbitova je úpravou plochy č. 295. Obě navržené plochy tak aktualizují rozvojové záměry obce. Plochy č. **137-140** jsou dílčí zájmy obce na rozvoj bydlení

- **(16a)** Při územně plánovací činnosti vycházet z principu integrovaného rozvoje území, zejména měst a regionů, který představuje objektivní a komplexní posuzování a následné koordinování prostorových, odvětvových a časových hledisek.

Rozvoj obytné zástavby řešený změnou č. 1 byl navržen s ohledem na umístění obce v návaznosti na rozvojovou osu mezinárodního a republikového významu OS12 Zlín – hranice ČR/Slovensko (-Púchov) a plánovanou dálnici D49. Žádná z návrhových ploch řešených změnou č. 1 nemá vliv na širší územní vztahy či sousední území. Širší vztahy v území byly vyhodnoceny a zohledněny v grafické části dokumentace – viz odůvodnění kap. A/1 výkres č. 5, 7.

- **(17)** Vytvářet v území podmínky k odstraňování důsledků hospodářských změn lokalizací zastavitelných ploch pro vytváření pracovních příležitostí zejména v hospodářsky problémových regionech a napomoci tak řešení problémů v těchto územích.

Obec Střelná z hlediska zaměstnanosti je lokálního významu. V ÚP Střelná je výroba umožněna v plochách **V, VD**, které jsou změnou č. 1 s ohledem na dobrou dopravní dostupnost (dálnice D49) a železniční napojení na mezinárodní trať stabilizovány.

- **(18) Podporovat polycentrický rozvoj sídelní struktury. Vytvářet předpoklady pro posílení partnerství mezi městskými a venkovskými oblastmi a zlepšit tak jejich konkurenceschopnost.**

Koncepce rozvoje území je založená ÚP Střelná. Obec má vybudovanou základní infrastrukturu (technickou, dopravní a občanskou vybavenost) umožňující polyfunkční využití území. Územní rozvoj stanovený ÚP Střelná odpovídá velikosti obce, její poloze vůči spádové oblasti města Vsetín a limitům v území. Změnou č. 1 se koncepce infrastruktury nemění – byly stabilizovány republikové priority (dálnice D49), krajské záměry (VTL plynovod, nadregionální ÚSES) a záměry nadmístního významu (el. vedení VVN). Za uplynulé období došlo k realizaci pátevní kanalizace napojené na ČOV Horní Lideč. Změnou č. 1 byl koridor tech. infrastruktury vymezen jako součást stabilizovaných ploch.

- **(19) Vytvářet předpoklady pro polyfunkční využívání opuštěných areálů a ploch (tzv. brownfields průmyslového, zemědělského, vojenského a jiného původu). Hospodárně využívat zastavěné území (podpora přestaveb revitalizací a sanací území) a zajistit ochranu nezastavěného území (zejména zemědělské a lesní půdy) a zachování veřejné zeleně, včetně minimalizace její fragmentace. Cílem je účelné využívání a uspořádání území úsporné v nárocích na veřejné rozpočty na dopravu a energie, které koordinací veřejných a soukromých zájmů na rozvoji území omezuje negativní důsledky suburbanizace pro udržitelný rozvoj území.**

Je respektováno ÚP Střelná stanovenou koncepcí rozvoje a vymezením ploch s rozdílným způsobem využití vč. jejich regulativů, čímž se eliminuje suburbanizace krajiny a její fragmentace. Plochy brownfields v řešeném území nejsou evidovány. Z důvodu omezených územních možností (CHKO Beskydy, koridory dopravní a technické infrastruktury) pro novou bytovou výstavbu byly změnou č. 1 vymezené plochy č. 136, 137, 138, 140 předem projednány s AOPK ČR a jejich rozsah odsouhlasen.

- **(20) Rozvojové záměry, které mohou významně ovlivnit charakter krajiny, umísťovat do co nejméně konfliktních lokalit a následně podporovat potřebná kompenzační opatření. S ohledem na to při územně plánovací činnosti, pokud je to možné a odůvodněné, respektovat veřejné zájmy např. ochrany biologické rozmanitosti a kvality životního prostředí, zejména formou důsledné ochrany zvláště chráněných území, lokalit soustavy Natura 2000, mokřadů, ochranných pásem vodních zdrojů, chráněné oblasti přirozené akumulace vod a nerostného bohatství, ochrany zemědělského a lesního půdního fondu. Vytvářet územní podmínky pro implementaci a respektování územních systémů ekologické stability a zvyšování a udržování ekologické stability a k zajištění ekologických funkcí i v ostatní volné krajině a pro ochranu krajinných prvků přírodního charakteru v zastavěných územích, zvyšování a udržování rozmanitosti venkovské krajiny. V rámci územně plánovací činnosti vytvářet podmínky pro ochranu krajinného rázu s ohledem na cílové charakteristiky a typy krajiny a vytvářet podmínky pro využití přírodních zdrojů.**

Viz bod č. 19.

Je respektováno organizací krajiny, zachováním průchodnosti pro organismy, vymezením přírodně blízkých opatření, vymezením prvků ÚSES a stabilizací osídlení v prostředí CHKO Beskydy. Koncepce řešení krajiny není změnou č. 1 měněna. Rozvoj zastavěného území je omezen na proluky či nezastavěné plochy podél průjezdního úseku silnice I/49. Plochy řešené změnou č.1 byly odůvodněny – viz odůvodnění kap. B-I, podkap. E, tab. č. B-1 až B-6.

- **(20a) Vytvářet územní podmínky pro zajištění migrační propustnosti krajiny pro volně žijící živočichy a pro člověka, zejména při umísťování dopravní a technické infrastruktury. V rámci územně plánovací činnosti omezovat nežádoucí srůstání sídel s ohledem na zajištění přístupnosti a prostupnosti krajiny.**

Řešený územím ve směru sever – jih a ve směru východ - západ prochází dálkový migrační koridor zvěře; území patří k migračně významným z hlediska migrace organismů – viz obr. č. 2.

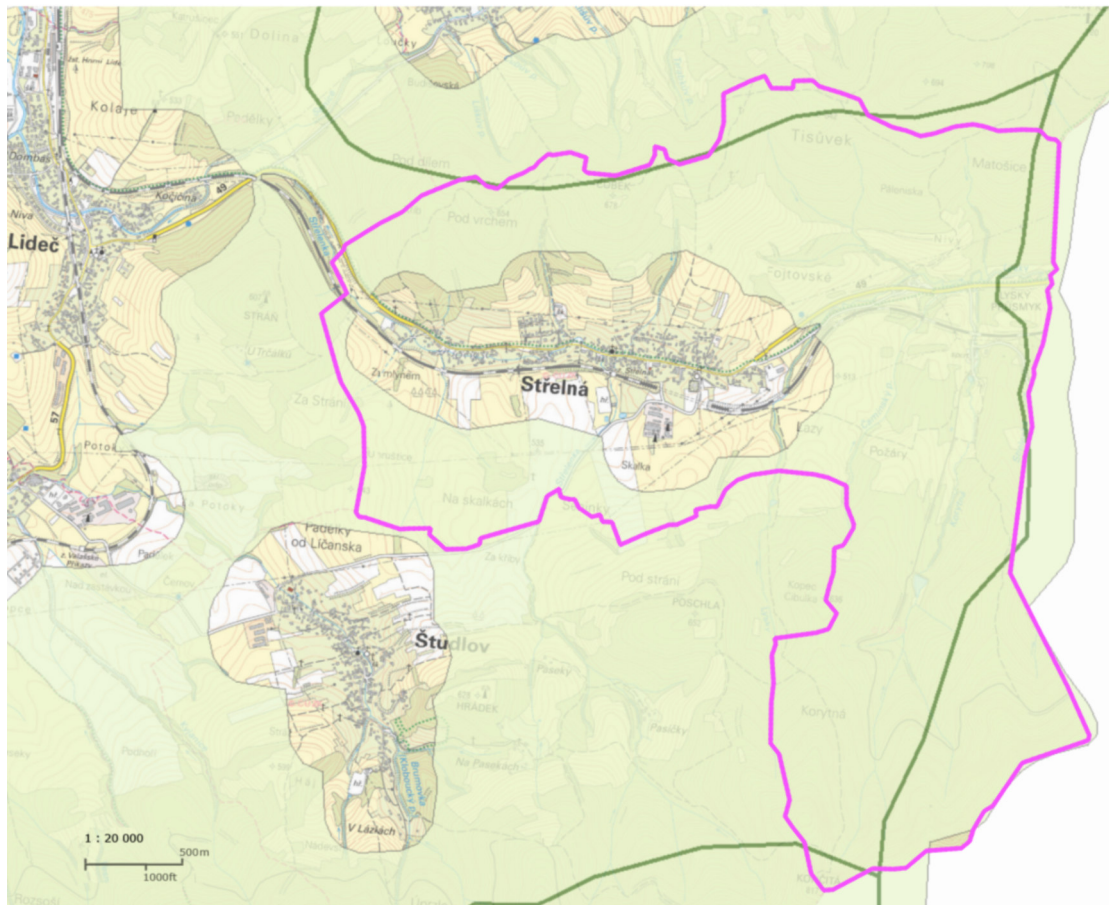
Základní podmínky pro migrační průchodnost řešené územním plánem Střelná jsou zajištěny převážně vymezením prvků ÚSES, které jsou změnou č. 1 stabilizovány. Železniční trať a trasa dálnice D49 jsou migrační bariérou ve směru S-J. Průchodnost ve směru S-J pro volně žijící živočichy je v administrativní rovině zajištěna plochami č. 603, 604, 607, 312, 389. Organizace krajiny založená územním plánem Střelná zohledňuje jedinečnost urbanistické struktury sídla a znemožňuje fragmentaci krajiny – je zachována vizuální a fyzická prostupnost pro živé složky přírody. Koncepce řešení migrační průchodnosti se změnou č. 1 nemění – nejsou navrhovány žádné zastavitelné plochy v konfliktu s řešením ÚSES.

- **(21) Vymežit a chránit ve spolupráci s dotčenými obcemi před zastavěním pozemky nezbytné pro vytvoření souvislých ploch veřejně přístupné zeleně (zelené pásy) v rozvojových oblastech a v rozvojových osách a ve specifických oblastech, na jejichž území je krajina negativně poznamenána lidskou činností, s využitím její při-**



rozené obnovy; cílem je zachování souvislých pásů nezastavěného území v bezprostředním okolí velkých měst, způsobilých pro nenáročnou formu krátkodobé rekreace a dále pro vznik a rozvoj lesních porostů a zachování prostupnosti krajiny.

Priorita se do řešení změny č. 1 nepromítá. Ačkoliv Střelná je součástí specifické rozvojové osy, má vyvážené podmínky ekologické stability (KES=1,58). Prostupnost krajiny je v rovině ÚP řešena vymezením ploch s rozdílným způsobem využití a řešením ÚSES.



obr. č. 2 – migrační území pro organismy (zdroj AOPK ČR)

- **(22)** Vytvářet podmínky pro rozvoj a využití předpokladů území pro různé formy cestovního ruchu (např. cykloturistika, agroturistika, poznávací turistika), při zachování a rozvoji hodnot území. Podporovat propojení míst, atraktivních z hlediska cestovního ruchu, turistickými cestami, které umožňují celoroční využití pro různé formy turistiky (např. pěší, cyklo, lyžařská, hipo).

Územím prochází značená cyklotrasa Hornolidečská magistrála a turistické trasy, které jsou součástí ploch s rozdílným způsobem využití. Střelná nepatří mezi turisticky vyhledávané cíle. Změnou č. 1 se koncepce řešení vymezená v platném ÚP nemění.

- **(23)** Podle místních podmínek vytvářet předpoklady pro lepší dostupnost území a zkvalitnění dopravní a technické infrastruktury s ohledem na prostupnost krajiny. Při umístování dopravní a technické infrastruktury zachovat prostupnost krajiny a minimalizovat rozsah fragmentace krajiny; je-li to z těchto hledisek účelné, umísťovat tato zařízení souběžně. Zmírňovat vystavení městských oblastí nepříznivým účinkům tranzitní železniční a silniční dopravy, mimo jiné i prostřednictvím obchvatů městských oblastí, nebo zajistit ochranu jinými vhodnými opatřeními v území. Zároveň však vymezovat plochy pro novou obytnou zástavbu tak, aby byl zachován dostatečný odstup od vymezených koridorů pro nové úseky dálnic, silnic I. třídy a železnic, a tímto způsobem důsledně předcházet znepřístupnění území pro dopravní stavby i možnému nežádoucímu působení negativních účinků provozu dopravy na veřejné zdraví obyvatel (bez nutnosti budování nákladných technických opatření na eliminaci těchto účinků).

Obec je napojena na průjezdní úsek silnice I/49, která zajišťuje dopravní obsluhu území. V ÚP Střelná vymezený koridor dopravy pro dálnici D/49 je změnou č. 1 stabilizován. Koridor dopravy kříží osu dálkového migračního koridoru – viz výkres č. 5, 6. Migrační průchodnost je zachována – viz bod 20a. Technické řešení zajištění průchodnosti je třeba řešit v rámci přípravy stavby. Obec má vlakové spojení s vnitrostátní a meziná-



rodní železniční tratí. Vlaková zastávka se nachází při jižním okraji zastavěného území obce. Plochy dráhy jsou změnou č. 1 rovněž stabilizovány.

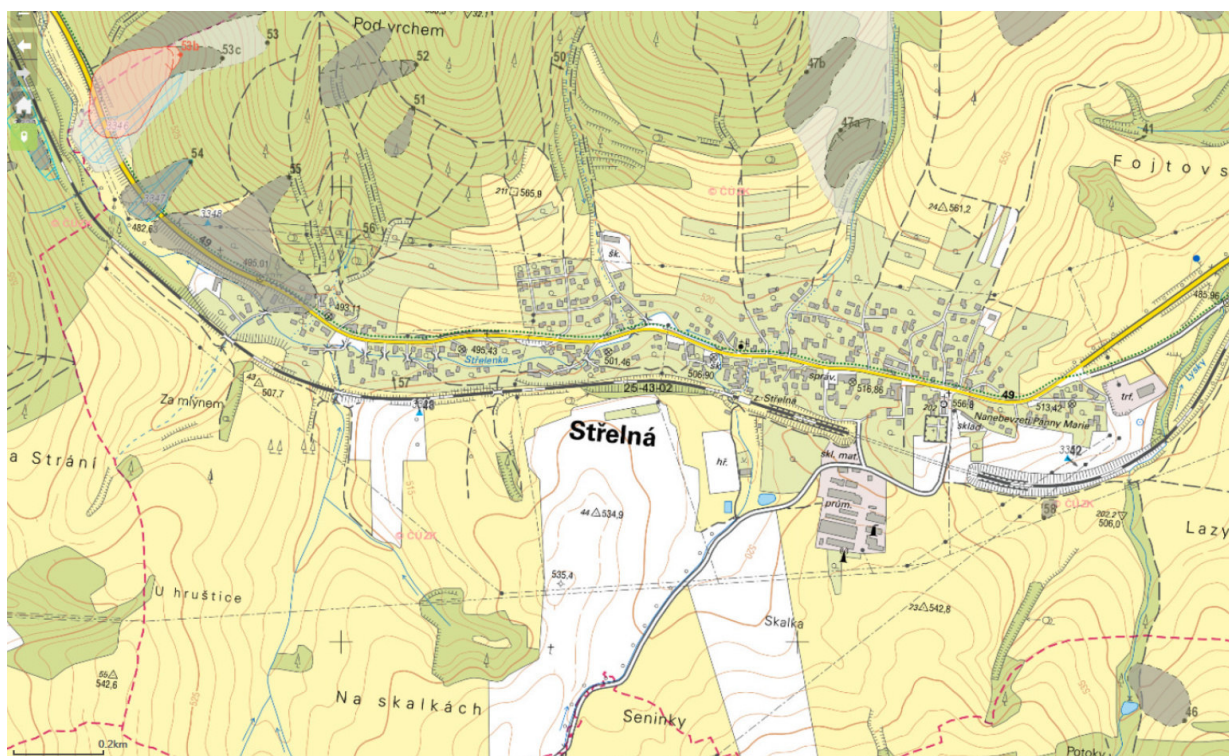
Z hlediska hluku lze konstatovat, že nejvýznamnějším zdrojem je hluk z dopravy. Tranzitní silniční doprava bude vymístěna mimo zastavěné území obce na dálnici D/49. Železniční trať zůstává stabilizována. Všechny nově vymezované zastavitelné plochy pro bydlení řešené změnou č. 1 jsou v umístění v dostatečné vzdálenosti od možného zdroje emisí a nejsou v konfliktu s potenciálními zdroji emisí.

• **(24)** Vytvářet podmínky pro zlepšování dostupnosti území rozšiřováním a zkvalitňováním dopravní infrastruktury s ohledem na potřeby veřejné dopravy a požadavky ochrany veřejného zdraví, zejména uvnitř rozvojových oblastí a rozvojových os. Možnosti nové výstavby je třeba dostatečnou veřejnou infrastrukturou přímo podmínit. Vytvářet podmínky pro zvyšování bezpečnosti a plynulosti dopravy, ochrany a bezpečnosti obyvatelstva a zlepšování jeho ochrany před hlukem a emisemi, s ohledem na to vytvářet v území podmínky pro environmentálně šetrné formy dopravy (např. železniční, cyklistickou).

Viz bod č. 23. V UP Střelná jsou vytvořeny podmínky pro rozvoj dopravní infrastruktury. Všechny návrhové plochy řešené změnou č. 1 mají dopravní obsluhu zajištěnou – jsou dopravně napojitelné na stávající silniční síť.

• **(24a)** Na územích, kde dochází dlouhodobě k překračování zákonem stanovených mezních hodnot imisních limitů pro ochranu lidského zdraví, je nutné předcházet dalšímu významnému zhoršování stavu. Vhodným uspořádáním ploch v území obcí vytvářet podmínky pro minimalizaci negativních vlivů koncentrované výrobní činnosti na bydlení. Vymezovat plochy pro novou obytnou zástavbu tak, aby byl zachován dostatečný odstup od průmyslových nebo zemědělských areálů.

Výrazným faktorem negativně ovlivňující lidské zdraví je zátěž z dopravy (hluková zátěž, krátkodobá emisní i dlouhodobá imisní). Cílem řešení je odstranit nevyhovující stav a současně zlepšit životní prostředí ve stávajících obytných plochách. Proto je za účelem minimalizace vlivu dopravy na obytnou zónu navržena dálnice II. třídy D49 mimo zastavěné území. Z hlediska ovlivnění obytné zástavby výrobní činnosti je navrhovaná plocha výroby kumulována v návaznosti na stávající výrobní areál, který leží mimo obytnou zástavbu obce. Změnou č. 1 se koncepce řešení navržena ÚP Střelná nemění.



obr. č. 3 – svahové nestability (zdroj ČGS)

• **(25)** Vytvářet podmínky pro preventivní ochranu území a obyvatelstva před potenciálními riziky a přírodními katastrofami v území (záplavy, sesuvy půdy, eroze, sucho atd.) s cílem minimalizovat rozsah případných škod. Zejména zajistit územní ochranu ploch potřebných pro umístování staveb a opatření na ochranu před povodněmi a pro vymezení území určených k řízeným rozlivům povodní. Vytvářet podmínky pro zvýšení přiro-

zené retence srážkových vod v území s ohledem na strukturu osídlení a kulturní krajinu jako alternativy k umělé akumulaci vod. V zastavěných územích a zastavitelných plochách vytvářet podmínky pro zadržování vsakování i využívání dešťových vod jako zdroje vody a s cílem zmírňování účinků povodní.

Vodní toky protékající řešeným územím nemají vymezené záplavové území. Území k.ú. Střelná na Moravě je náchylné k sesouvání. Svahové nestability zasahují okrajově do západního okraje zastavěného území – viz obr. č. 3. Žádná z návrhových ploch řešených změnou č. 1 není ve střetu se svahovými nestabilitami. Realizace protierozních opatření, poldrů, vodních nádrží, technických opatření k ochraně před sesuvy, povodněmi je přípustná činnost v plochách s rozdílným způsobem využití.

- **(26)** Vymezovat zastavitelné plochy v záplavových územích a umisťovat do nich veřejnou infrastrukturu jen ve zcela výjimečných a zvláště odůvodněných případech. Vymezovat a chránit zastavitelné plochy pro přemístění zástavby z území s vysokou mírou rizika vzniku povodňových škod.

Viz bod 25. Rizikovým územím je inundace vodních toků (rokle, zatřžené břehy, erozní rýhy) – zejména horní tok Střelenky a Lysky. Bylo vyhodnoceno ÚP Střelná a změnou č. 1 nejsou navrhována žádná opatření.

- **(27)** Vytvářet podmínky pro koordinované umísťování veřejné infrastruktury v území a její rozvoj a tím podporovat její účelné využívání v rámci sídelní struktury. Vytvářet rovněž podmínky pro zkvalitnění dopravní dostupnosti obcí (měst), které jsou přirozenými regionálními centry v území tak, aby se díky možnostem, poloze i infrastruktuře těchto obcí zlepšovaly i podmínky pro rozvoj okolních obcí ve venkovských oblastech a v oblastech se specifickými geografickými podmínkami. Při řešení problémů udržitelného rozvoje území využívat regionálních seskupení (klastrů) k dialogu všech partnerů, na které mají změny v území dopad a kteří mohou posilovat atraktivitu území investicemi ve prospěch územního rozvoje. Při územně plánovací činnosti stanovovat podmínky pro vytvoření výkonné sítě osobní i nákladní železniční, silniční, vodní a letecké dopravy, včetně sítě regionálních letišť, efektivní dopravní sítě pro spojení městských oblastí s venkovskými oblastmi, stejně jako řešení přeshraniční dopravy, protože mobilita a dostupnost jsou klíčovými předpoklady hospodářského rozvoje ve všech regionech.

Je respektováno – viz odůvodnění kap. A/2, ad 2. Změnou č. 1 jsou plochy veřejné dopravní a technické infrastruktury stabilizovány.

- **(28)** Pro zajištění kvality života obyvatel zohledňovat nároky dalšího vývoje území, požadovat jeho řešení ve všech potřebných dlouhodobých souvislostech, včetně nároků na veřejnou infrastrukturu. Návrh a ochranu kvalitních městských prostorů a veřejné infrastruktury je nutné řešit ve spolupráci veřejného i soukromého sektoru s veřejností.

V ÚP Střelná je respektováno vymezením ploch pro republikové a krajské záměry. Je navržena prostorová organizace území vč. předpokladu rozvoje bydlení, občanského vybavení a veřejné infrastruktury zohledňující limity, hodnoty v území. Koncepce rozvoje území je změnou č. 1 stabilizována.

- **(29)** Zvláštní pozornost věnovat návaznosti různých druhů dopravy. S ohledem na to vymezovat plochy a koridory nezbytné pro efektivní integrované systémy veřejné dopravy nebo městskou hromadnou dopravu, umožňující účelné propojení ploch bydlení, ploch rekreace, občanského vybavení, veřejných prostranství, výroby a dalších ploch, s požadavky na kvalitní životní prostředí. Vytvářet tak podmínky pro rozvoj účinného a dostupného systému, který bude poskytovat obyvatelům rovné možnosti mobility a dosažitelnosti v území. S ohledem na to vytvářet podmínky pro vybudování a užívání vhodné sítě pěších a cyklistických cest, včetně doprovodné zeleně v místech, kde je to vhodné.

Viz Bod 22-24, 27, 28

- **(30)** Úroveň technické infrastruktury, zejména dodávku vody a zpracování odpadních vod je nutno koncipovat tak, aby splňovala požadavky na vysokou kvalitu života v současnosti i v budoucnosti.

Koncepce řešení technické infrastruktury (zásobování vodou a odkanalizování) je řešena v souladu s „Plánem rozvoje vodovodů a kanalizací Zlínského Kraje“ a změnou č. 1 se nemění.

- **(31)** Vytvářet územní podmínky pro rozvoj decentralizované, efektivní a bezpečné výroby energie z obnovitelných zdrojů, šetrné k životnímu prostředí, s cílem minimalizace jejich negativních vlivů a rizik při respektování přednosti zajištění bezpečného zásobování území energiemi.

Je respektováno. Možnost využívání obnovitelných zdrojů energie (solární, větrná, geotermální) je v ÚP Střelná umožněno jako přípustná činnost v plochách s rozdílným způsobem využití (zejména plochy BI, BH, SO.3, O, V, VD) a změnou č. 1 není koncepce měněna.

- **(32) Při stanovování urbanistické koncepce posoudit kvalitu bytového fondu ve znevýhodněných městských částech a v souladu s požadavky na kvalitní městské struktury, zdravé prostředí a účinnou infrastrukturu věnovat pozornost vymezení ploch přestavby.**  
Priorita se netýká řešení změny č. 1.

(4) Změna č. 1 ÚP Střelná je v souladu s požadavky Politiky územního rozvoje ČR ve znění Aktualizací č. 1, 2 a 3.

### A/3 - Vyhodnocení z hlediska požadavků územně plánovací dokumentace vydané krajem

(1) Správní území obce Střelná je řešeno Zásadami územního rozvoje Zlínského kraje vydanými Zastupitelstvem Zlínského kraje dne 10. 9. 2008 pod č.usn. 0761/Z23/08 s účinností od 23. 10. 2008. Aktualizace č. 2 Zásad územního rozvoje Zlínského kraje byla vydána Zastupitelstvem Zlínského kraje usnesením č. 0454/Z15/18 dne 05. 11. 2018 a nabyla účinnosti dne 27.11.2018. Platný územní plán Střelná respektuje a vyhodnocuje soulad se ZÚR ZK - viz odůvodnění platného ÚP. Ze Zásad územního rozvoje Zlínského kraje ve znění aktualizace č. 2 (dále jen „ZÚR ZK“) vyplývají pro území obce Střelná následující požadavky na respektování kritérií a podmínek pro rozhodování o změnách v území:

- priority územního plánování – zájmového území se dotýkají zejména priority 1, 2, 5, 6, 7, 10,
- rozvojová osa mezinárodního a republikového významu OS12 Zlín – hranice ČR/Slovensko (- Púchov),
- plochy a koridory dopravní infrastruktury: PK01 – dálnice mezinárodního a republikového významu D49 Hulín – Střelná,
- plochy a koridory el. vedení nadmístního významu: E10 Slavičín – Střelná VVN + TR110 kV/22 kV,
- plochy a koridory plynovodů nadmístního významu: P06 Střelná na Moravě – státní hranice VTL plynovod
- 1. plochy a koridory ÚSES: PU22 nadregionální biokoridor 150 – Makyta – Javořina,
- ochrana a rozvoj přírodních, kulturních a civilizačních hodnot území
- cílové kvality krajiny: krajinný celek Vsetínsko, krajinný prostor Lidečsko – krajina zemědělská - harmonická
- plochy a koridory pro územní studii: Prověření elektrického vedení VVN 400 kV Otrokovice – Vizovice – Střelná – hranice ČR/SR

(2) Ze schválené zprávy o uplatňování územního plánu nevyplývají nové požadavky na zpřesnění ploch a koridorů v ÚP Střelná. Samotný územní plán Střelná vč. řešení změny č. 1 respektuje ZÚR ZK ve znění Aktualizace č. 2 naplňováním priorit územního plánování následujícím způsobem:

- vymezení zastavitelných ploch č. 136-140, 266, 296 nemá dopad na koridory dopravní a technické infrastruktury republikového a krajského významu vč. na trasování nadregionálního ÚSES
- návrhová plocha č. 411 vymezená za účelem odkanalizování obce byla využita a stabilizována na funkční plochy TV, TE, BI, BH, SO.3, O, P, DS v zastavěném území a funkční plochy Z, K, T v nezastavěném území.
- změnou funkčního využití plochy RI v lokalitě stávající zvoničky na funkci OX a změnou funkčního využití ploch č. 252, 419 je sledováno narovnání skutečného stavu v území
- hodnoty identifikované v území jsou respektovány – byly doplněny základní požadavky při posuzování jednotl. záměrů na změny v území
- existence sídla v krajinném celku Vsetínska, krajinném prostoru Lidečska je respektována a vyhodnocena s tím, že nově vymezené plochy nemají dopad na určující znaky krajiny

(3) Jednotlivé priority územního plánování ze ZÚR ZK byly naplněny následujícím způsobem:

#### **(1.1) priority územního plánování vstupující do řešeného území:**

**(1) Podporovat prostředky a nástroje územního plánování udržitelný rozvoj území Zlínského kraje. Vytvářet na celém území kraje vhodné územní podmínky pro dosažení vyváženého vztahu mezi nároky na zajištění příznivého životního prostředí, stabilního hospodářského rozvoje a kvalitní sociální soudržnosti obyvatel kraje. Dbát na podporu udržitelného rozvoje území kraje při utváření krajských oborových koncepcí a strategií, při rozhodování o změnách ve využití území a při územně plánovací činnosti obcí.**

Je respektováno. Změnou č. 1 územního plánu nedochází k negativnímu ovlivnění podmínek v území pro jeho udržitelný rozvoj. Změnou č. 1 je respektována ochrana přírodních, kulturních a civilizačních hodnot území – viz kap. 2 textové části výroku. Urbanistická koncepce se změnou č. 1 nemění – návrh změny vychází z řešení původního ÚP Střelná. Nad rámec navržených zastavitelných ploch v platném ÚP se změnou č. 1 vymezují

plochy č. **136-140, 266, 296** – viz odůvodnění kap. B-I, podkap. E, tab. B-1 až B-11. Změna č. 1 aktualizuje zastavěné území, řeší změnu funkčního využití ploch v území dle požadavku ze zprávy o uplatňování, stabilizuje záměry z nadřazené dokumentace (koridory dopravní, technické infrastruktury) a stabilizuje přírodně blízké opatření vč. prvků ÚSES.

**(2) Preferovat při územně plánovací činnosti obcí zpřesnění územního vymezení ploch a koridorů podchytených v ZÚR Zlínského kraje (dále ZÚR ZK), které jsou nezbytné pro realizaci republikově významných záměrů stanovených pro území Zlínského kraje v Politice územního rozvoje České republiky, ve znění Aktualizace č. 1 (dále PÚR ČR) a pro realizaci významných krajských záměrů, které vyplývají ze strategických cílů a rozpisů jednotlivých funkčních okruhů stanovených v Programu rozvoje územního obvodu Zlínského kraje (dále PRÚOZK).**

Je respektováno. Řešeného území se dotýkají republikové záměry vymezené v PÚR ČR ve formě koridorů dopravní a technické infrastruktury – viz odůvodnění kap. A/2. V ZÚR ZK je vymezený koridor nadmístního významu E10 pro el. vedení VVN a TR 110 kV/22 kV Slavičín – Střelná a koridor P06 pro VTL plynovod Střelná na Moravě – státní hranice. Koridory technické infrastruktury jsou změnou č. 1 stabilizovány beze změny v rozsahu vymezeném v platném územním plánu na parcelní kresbu.

**(3) Soustředit pozornost na územně plánovací podporu přeměny původních a rozvoje nových hospodářských činností v území regionů se soustředěnou podporou státu podle Strategie regionálního rozvoje ČR 2014 - 2020, za něž jsou na území kraje vyhlášeny územní obvody obcí s rozšířenou působností (ORP) Vsetín a Valašské Klobouky. Provéřit soulad lokalizace nových hospodářských aktivit v těchto územích s rozvojovými záměry kraje a možnosti jejich zajištění potřebnou dopravní a technickou infrastrukturou.**

Obec Střelná je součástí ORP Vsetín. Výroba je lokálního charakteru bez širšího významu. Nové (regionálně významné) hospodářské aktivity nejsou změnou č. 1 navrhovány.

**(4) Podporovat polycentrický rozvoj sídelní struktury kraje. Posilovat republikový význam krajského města Zlín a urbanizovaného území Zlínské aglomerace zvláště v návaznosti na rozvojové potenciály koridoru Pomoraví a koridoru Pováží na straně Slovenska. Posilovat zároveň integrovaný rozvoj ostatních významných center osídlení kraje, zvláště středisek plnicích funkcí obce s rozšířenou působností. Vytvářet funkční podmínky pro zesílení kooperativních vztahů mezi městy a venkovem kraje, s cílem zvýšit atraktivitu a konkurenceschopnost venkovského prostoru a omezovat negativní důsledky suburbanizace pro udržitelný rozvoj území.**

Změnou č. 1 je podporováno především bydlení. Sídlo je prakticky zastavěno lineárně podél celého úseku silnice ve směru východ – západ s tím, že naplněním nově vymezené plochy č. 137 lze další liniový územní rozvoj (prodlužování výstavby podél sinice) považovat za ukončený.

**(5) Podporovat vytváření vhodných územních podmínek pro umístění a realizaci potřebných staveb a opatření pro účinné zlepšení dopravní dostupnosti, dopravní vybavenosti a veřejné dopravní služby kraje podle PRÚOZK, PÚR ČR, ZÚR ZK. Považovat tento úkol za rozhodující prioritu rozvoje kraje. Pamatovat přitom současně na:**

- rozvoj a zkvalitnění železniční dopravy a infrastruktury pro každodenní i rekreační využití jako rovnocenné alternativy k silniční dopravě, včetně možnosti širšího uplatnění systému lehké kolejové dopravy jako součásti integrovaného dopravního systému pro ekologicky šetrnou formu dopravní služby území kraje;
- rozvoj cyklistické dopravy pro každodenní i rekreační využití jako součásti integrovaných dopravních systémů kraje, včetně potřeby segregace cyklistické dopravy a její převádění do samostatných stezek, s využitím vybraných účelových a místních komunikací s omezeným podílem motorové dopravy;
- eliminaci působení negativních účinků provozu dopravy na veřejné zdraví obyvatel, a to především s ohledem na vymezování nových ploch pro obytnou zástavbu s dostatečným odstupem od vymezených koridorů dopravní infrastruktury.

Katastrální území Střelná na Moravě je dotčeno zájmy železniční (mezinárodní železniční trať č. 280) a silniční (dálnice D49) dopravy. Stávající a navržené plochy dopravní infrastruktury jsou změnou č. 1 stabilizovány.

Z hlediska eliminace hluku z dopravy vzhledem k nově vymezeným plochám lze v případě plochy pro bydlení č. 137 konstatovat, že dochází k prodlužování průjezdního úseku silnice I/49. Důvodem pro vymezení plochy v navrhované poloze jsou limity v území – ze severu přítomnost CHKO, z jihu vymezené koridory pro tranzitní drážní a silniční dopravu omezující územní rozvoj. Převedením tranzitu ze silnice I/49 na dálnici D49 dojde k podstatnému snížení dopravní zátěže průtahem obcí a tudíž snížení hlukové zátěže. Využití plochy č. 137 je navíc podmíněno řešením územní studie řešící umístění staveb, tj. vzdálenosti od silnice I/49. Vzdálenost staveb od zdroje hluku je určující, neboť s vysokou mírou pravděpodobnosti lze konstatovat, že po realizaci D 49 bude doprava na silnici I/49 zklidněna a hluk časově omezeným impulsem, který nelze klasifikovat jako hladinu, která by dosáhla hygienický limit.

**(6) Podporovat péči o typické a výjimečné přírodní, kulturní a civilizační hodnoty kraje, které vytvářejí charakteristické znaky území, přispívají k jeho snadné identifikaci a posilují vztah obyvatelstva kraje ke zvolenému životnímu prostoru. Dbát přitom zvláště na:**

- zachování a obnovu jedinečného výrazu kulturní krajiny v její místní i regionální rozmanitosti a kvalitě životního prostředí, s cílem minimalizovat necitlivé zásahy do krajinného rázu s ohledem na cílové charakteristiky a typy krajiny a podpořit úpravy, které povedou k obnově a zkvalitnění krajinných hodnot území;
- umístování rozvojových záměrů, které mohou výrazně ovlivnit charakter krajiny, do co nejméně konfliktních lokalit s následnou podporou potřebných kompenzačních opatření;
- zachování a citlivé doplnění tradičního vnějšího i vnitřního výrazu sídel, s cílem nenarušovat historicky cenné městské i venkovské urbanistické struktury a architektonické dominanty nevhodnou zástavbou, vyloučit nekonceptní formy využívání zastavitelného území a zamezit urbánní fragmentaci přilehlé krajiny;
- zachování krajově pestrých hodnot kulturního dědictví měst i venkova a jeho oblastní charakteristiky.

Urbanistická koncepce stanovená UP Střelná spočívá v zachování měřítka a obrazu sídla a stabilizace přírodní složky. Rozvoj urbanistické struktury je lineární paralelně s vodotečí, resp. silnicí. Změnou č. 1 jsou respektovány všechny známé limity v území – nově vymezené plochy č. 136-140, 266, 296 nejsou kolizní z hlediska ochrany životního prostředí, přírodních limitů ani širších vztahů (republikové, krajské zájmy).

**(7) Dbát při podpoře stabilizace a rozvoje hospodářských funkcí na území kraje zvláště ve vymezených rozvojových oblastech a vymezených rozvojových osách především na:**

- upřednostňování komplexních řešení před uplatňováním jednostranných hledisek a požadavků, které ve svých důsledcích zhoršují stav i hodnoty území;
- významné sociální vlivy plynoucí z úrovně zabezpečení kvality života obyvatel a obytného prostředí, s cílem podpořit zajištění sídel potřebnou infrastrukturou, vybaveností a obsluhou, prosadit příznivá urbanistická a architektonická řešení a zajistit dostatečná zastoupení veřejné zeleně a zachování prostupnosti krajiny;
- využití ploch a objektů vhodných k podnikání v zastavěném území, s cílem podpořit přednostně rekonstrukce a přestavby nevyužívaných objektů a areálů, a na výběr ploch vhodných k podnikání v zastavitelném území, s cílem nezhoršit podmínky pro využívání zastavěného území a dodržet funkční a urbanistickou celistvost sídla;
- hospodárné využívání zastavěného území, zajištění ochrany nezastavěného území a zachování veřejné zeleně, včetně minimalizace jeho fragmentace;
- vytváření podmínek pro souvislé plochy zeleně v územích, kde je krajina negativně poznamenána lidskou činností, v bezprostředním okolí větších sídel zachování a zakládání zelených pásů zajišťujících prostupnost krajiny a podmínky pro nenáročnou formu krátkodobé rekreace;
- výraznější podporu rozvoje hospodářsky významných aktivit cestovního ruchu, turistiky, lázeňství a rekreace na území kraje, s cílem zabezpečit potřeby jejich rozvoje v souladu s podmínkami v konkrétní části území;
- významné ekonomické přínosy ze zemědělství, vinařství a lesního hospodářství, s cílem zabezpečit jejich územní nároky a urychlit pozemkové úpravy potřebné pro jejich rozvoj, a na potřeby uplatnění též mimoprodukční funkce zemědělství v krajině a mimoprodukční funkce lesů v návštěvnicky a rekreačně atraktivních oblastech, s cílem umožnit intenzivnější rekreační a turistické využívání území;
- rozvíjení krajských systémů dopravní obsluhy a technické vybavenosti, soustav zásobování energiemi a vodou a na využití vlastních surovinových zdrojů pro výstavbu, s cílem zabezpečit podmínky pro hospodářský rozvoj vybraných území kraje a pro stabilizaci hospodářských činností v ostatním území kraje v souladu s požadavky zajištění kvality života jeho obyvatel současných i budoucích;
- zajištění územní ochrany ploch potřebných pro umístování staveb a opatření na ochranu před povodněmi a pro vymezení území určených k rozlivům povodní;
- vymezování zastavitelných ploch v záplavových územích a umístování do nich veřejné infrastruktury jen ve zcela výjimečných a zvláště odůvodněných případech;
- vytváření podmínek v zastavěném území a zastavitelných plochách pro zadržování, vsakování a využívání dešťových vod jako zdroje vody a s cílem zmírňování účinků povodní;
- důsledky náhlých hospodářských změn, které mohou vyvolat změnu v nárocích na formu a rozsah dosavadního způsobu využívání dotčených ploch či koridorů, s cílem zajistit v území podmínky pro jejich opětovné využití;
- vytvářet podmínky pro minimalizaci negativních vlivů výrobní činnosti na bydlení, především situováním nových ploch pro novou obytnou zástavbu s dostatečným odstupem od průmyslových nebo zemědělských areálů.

Stávající infrastruktura vč. krajských záměrů vymezené v UP Střelná jsou změnou č. 1 stabilizovány. Změna č. 1 aktualizuje zastavěné území, přičemž již realizované záměry vymezené v ÚP byly zahrnuty do stabilizovaných ploch. Změnou č. 1 se vymezuje plocha č. 266 pro rozšíření komunitních aktivit (zlepšení sociálních vztahů). Změnou č. 1 nebyly vymezeny žádné návrhové plochy pro bydlení ve střetu s plochami výroby.

**(8) Podporovat ve specifických oblastech kraje ochranu a rozvoj specifických hodnot území a řešení specifických problémů, pro které jsou vymezeny. Prosazovat v tomto území takové formy rozvoje, které vyhoví**



*potřebám hospodářského a sociálního využívání území a neohrozí zachování jeho specifických hodnot. Dbát přitom současně na:*

- *zajištění územních nároků pro rozvoj podnikání, služeb a veřejné a sociální vybavenosti v hlavních centrech oblastí;*
  - *zachování přírodních a krajinných hodnot a zajištění kvalit životního a obytného prostředí v území, především s ohledem na minimalizaci negativních vlivů nových záměrů na lidské zdraví;*
  - *preventivní ochranu území před potenciálními riziky a přírodními katastrofami, s cílem minimalizovat rozsah případných škod z působení přírodních sil v území a vytvořit územní rezervy pro případnou náhradní výstavbu.*
- Správní území Střelná není součástí žádné ze specifických oblastí Zlínského kraje. Do severní části území zasahuje okrajově (po úroveň silnice I/49) CHKO Beskydy. Nově vymezené plochy č. 136, 137, 138 se nachází ve III. zóně, plochy č. 140 ve IV. zóně ochrany CHKO - rozsah a jejich umístění bylo odsouhlaseno AOPK ČR. Změnou č. 1 je respektována koncepce ochrany a rozvoje přírodních, kulturních a civilizačních hodnot území - především existence linie horizontu; silueta sídla; obecně chráněná území (USES, VKP, migrační území) a typické znaky krajinného rázu (koncentrovaná zástavba podél vodního toku, kulturní dominanty) a krajinné scenérie (vyvážený poměr TTP a lesních porostů; dynamika krajiny; výhled do krajiny; linie horizontu; přírodní dominanty).

**(9) Podporovat územní zajištění a přiměřené využívání veškerých přírodních, surovinových, léčivých a energetických zdrojů v území kraje. Zajistit jejich hospodárné využívání v současnosti a neohrozit možnosti jejich využití v budoucnosti. Podporovat v území zájmy na rozvoj obnovitelných zdrojů energie.**

Priorita nemá dopad na řešení změny č. 1 - v řešeném území nejsou evidovány žádné surovinové či energetické zdroje. Využívání obnovitelných zdrojů energie pro individuální zásobování zástavby (geotermální, solární, větrná, vodní) je umožněno stanovenými podmínkami využití funkčních ploch **BI, BH, SO.3, O, OS, V, VD** jako přípustné využití – viz kap. 6.2 výroku. Samostatné plochy tech. infrastruktury pro obnovitelné zdroje nejsou změnou č. 1 navrhovány.

**(10) Považovat zemědělský půdní fond (ZPF) za jedno z nejvýznamnějších přírodních bohatství území kraje a za nezastupitelný zdroj ekonomických přínosů kraje. Preferovat při rozhodování o změnách ve využívání území a při zpracování podrobnější územně plánovací dokumentace a územně plánovacích podkladů taková řešení, která mají citlivý vztah k zachování ZPF, minimalizují nároky na jeho trvalé zábor, podporují jeho ochranu před vodní a větrnou erozí a před negativními jevy z působení přívalem srážek, a eliminují rizika kontaminace půd. Dbát na minimalizování odnímané plochy pozemků ZPF zvláště u půd zařazených v I. a II. třídě ochrany.**

Koncepce rozvoje zastavěného území obce pro výstavbu je soustředěna v návaznosti na souvisle zastavěné území. Z důvodu návrhu zastavitelných ploch byly změnou č. 1 přehodnoceny zábor ZPF stanovené v platném ÚP Střelná. K navýšení záboru ZPF nad rámec ploch vymezených v platném ÚP dochází v rozsahu cca. 3,59 ha. Z hlediska kvality půdy se jedná o IV. a V. tř. ochrany – viz odůvodnění kap. E/I.

**(11) Respektovat v území kraje zájmy obrany státu a civilní ochrany obyvatelstva a majetku.**

Priorita nemá dopad na řešení změny č. 1. V území se nenachází žádný vojenský objekt či zařízení; není zde skladován či ukládán žádný nebezpečný odpad nebo hořlavý, výbušný či zdraví škodlivá látka. V území se nenachází žádná stavba a změnou č. 1 není navrhována žádná plocha, pro kterou se stanovují zóny havarijního plánování.

**(12) Koordinovat utváření koncepcí územního rozvoje kraje a obcí s utvářením příslušných strategických rozvojových dokumentů kraje. Sladit územní a politické aspekty souvisejících řešení a prověřit možnosti jejich naplnění v konkrétních podmínkách území kraje.**

Platný územní plán vč. změny č. 1 zohledňuje požadavky vyplývající z rozvojových dokumentů kraje – viz odůvodnění kap. A/4. Koncepce řešení dopravní a technické infrastruktury je změnou č. 1 stabilizována.

**(13) Podporovat zlepšení funkční a prostorové integrace území kraje s územím sousedících krajů a obcí České republiky a s územím sousedících krajů a obcí Slovenské republiky. Dbát na potřeby koordinací s dotčenými orgány sousedících území a spolupracovat s nimi při utváření rozvojových koncepcí překračujících hranici kraje a státní hranici.**

Řešené správní území sousedí s územím Slovenské republiky. Z hlediska širších vztahů je požadavek řešen ÚP Střelná koncepcí dopravní a technické infrastruktury a vymezením ÚSES. Změna č. 1 nemá dopad na širší územní vztahy.

**(14) Zapojit orgány územního plánování kraje do spolupráce na utváření národních a nadnárodních plánovacích iniciativ, programů, projektů a aktivit, které ovlivňují rozvoj území kraje a vyžadují konkrétní územně plánovací prověření a koordinace.**



Priorita nemá dopad na řešení změny č. 1.

### **(2.1, 2.2) rozvojová oblast a rozvojové osy mezinárodního a republikového významu**

Střelná je součástí rozvojové osy mezinárodního a republikového významu OS12 Zlín – hranice ČR/Slovensko (-Púchov). Z hlediska požadavků plynoucích z polohy obce v této rozvojové ose lze konstatovat následující:

- plochy a koridory vymezené v ZÚR ZK byly vymezeny v platném ÚP a změnou č. 1 jsou stabilizovány
- rozsah zastavitelných ploch byl vyhodnocen – viz odůvodnění kap. C, podkap. C/III
- změnou č. 1 řešené vymezení nových ploch nemá dopad na kulturní a civilizační hodnoty přítomné v území. Základní požadavky na ochranu těchto hodnot jsou změnou č. doplněny v kap. 2.2 textové části výroku.

### **(2.3, 2.4) rozvojová osa a oblast nadmístního významu**

Řešené území není součástí žádné z rozvojových oblastí či os nadmístního významu uvedených v ZÚR ZK.

### **(3) specifická oblast**

ZÚR ZK zpřesňují vymezení specifické oblasti na území kraje uvedených v PÚR ČR. Střelná není součástí žádné ze specifických oblastí vymezených v PÚR ČR.

### **(4) plochy a koridory**

V ZÚR ZK vymezené plochy a koridory dopravní a technické infrastruktury, ÚSES jsou změnou č. 1 respektovány:

- koridor mezinárodního a republikového významu dálnice D49 Hulín – Střelná – kód VPS PK01 – koridor dopravy byl změnou č. 1 stabilizován (plochy č. 301-312, 319-324, 375)
- koridor nadmístního významu pro VTL plynovod Střelná na Moravě – státní hranice – kód VPS P06 – koridor byl změnou č. 1 stabilizován (plocha č. 304, 307, 310, 320, 323, 375, 423, 426)
- koridor nadmístního významu pro el. vedení Slavičín – Střelná VVN+TR110 kV/22 kV – kód VPS E10 – koridor byl změnou č. 1 stabilizován (plocha č. 306-308, 417, 418, 420-422, 429)
- nadregionální biokoridor 150 – Makyta – Javořina – kód VPO PU22 – koridor byl změnou č. 1 stabilizován vč. chybějících prvků k založení (plocha č. 312, 389, 603, 604, 607)

### **(5) ochrana a rozvoj přírodních, kulturních a civilizačních hodnot**

Z jižní části zasahují do území okrajově Bílé Karpaty, ze severu pak Beskydy. Koncepce ochrany hodnot je založena platným ÚP. Změna č. 1 doplňuje výčet hlavních určujících hodnot přítomných v území a zobrazených v platném ÚP a stanovuje základní požadavky na jejich ochranu – viz kap. 2.2 výroku

### **(6) cílové kvality krajiny**

Cílová kvality krajiny (krajinný celek Vsetínsko, krajinný prostor 6.5 Lidečsko, krajina zemědělská harmonická) nejsou návrhem změny č. 1 dotčeny. Celkový současný stav krajiny je hodnocen jako vyvážený. Plochy pro bydlení č. 136, 137, 138, 140 byly z důvodu polohy ve III. a IV. zóně CHKO předjednány a odsouhlaseny s AOPK ČR. Plochy č. 296 (rozšíření hřbitova), 139 (smíšená obytná) s ohledem na umístění v zastavěném území mají prakticky nulový dopad na krajinný ráz.

### **(7) veřejně prospěšné stavby a opatření**

V platném ÚP vymezené veřejně prospěšné stavby a opatření nejsou změnou č. 1 dotčeny a byly stabilizovány – viz ad 4. Nově se vymezuje VPS lokálního významu označená jako O2 (plocha č. 266) – viz tab. B-11.

### **(8) požadavky na koordinaci územně plánovací činnosti obcí**

Koridory VPS, VPO nadmístního významu byly změnou č. 1 stabilizovány. Změnou č. 1 nevzniká potřeba vymezení ploch s přesahem na sousední území.

### **(9) plochy a koridory pro územní studii a regulační plán**

Řešeného území se týká požadavek na zpracování územní studie Prověření elektrického vedení VVN 400kV Otrokovice – Vizovice – Střelná – hranice ČR/SR, jejíž zpracování se ukládá do r. 2021.

(4) Změna č. 1 ÚP Střelná je v souladu se ZÚR ZK ve znění aktualizace č. 2.

## A/4 - Vyhodnocení z hlediska požadavků vyplývajících z dalších dokumentů a širších územních vztahů

(1) Změna č. 1 ÚP Střelná respektuje níže uvedené koncepční a rozvojové dokumenty vztahující se k řešenému území a mající dopad do územního plánu. Požadavky vyplývající z těchto dokumentů jsou částečně součástí územně analytických podkladů jako hodnoty, limity a záměry, případně vstoupily rovnou do závazných územně plánovacích dokumentů a byly zohledněny již v platném ÚP. Žádné konkrétní požadavky pro řešení změny č. 1 ÚP Střelná z ÚAP ORP Vsetín nevyplývají.

- **Strategie rozvoje Zlínského kraje na období 2009-2020** - změna č. 1 se koncepcí řešení nedotýká.
- **Aktualizace generelu dopravy Zlínského kraje** - ÚP Střelná respektuje záměry v oblasti budování významných regionálních a místních tras. Změna č. 1 se koncepcí řešení dopravy nedotýká.
- **Plán rozvoje vodovodů a kanalizací Zlínského kraje** - ÚP Střelná respektuje záměry v oblasti zásobování vodou a odkanalizování území. Změnou č. 1 se koncepcí zásobování vodou a odkanalizování nemění. V rámci aktualizace již realizovaných záměrů byla plocha č. 411 pro kanalizační stoku vymezena jako součást zastavěného území, příp. nezastavěného území
- **Koncepce a strategie ochrany přírody a krajiny** - změnou č. 1 se koncepcí řešení nemění
- **Krajinný ráz Zlínského kraje** - změnou č. 1 ÚP nedojde k narušení pohledových horizontů, krajinné struktury, siluety sídla a fragmentaci krajiny.
- **Nadregionální a regionální ÚSES Zlínského kraje** – Území je dotčeno prvky ÚSES nadregionálního významu (nadregionální biokoridor 150 – Makyta – Javořina). Změnou č. 1 je koncepcí řešení ÚSES stabilizována.
- **Plán dílčího povodí Moravy a přítoků Váhu a Plán dílčího povodí Dyje** – vodní toky v k.ú. Střelná na Moravě nemají stanovené záplavové území. Změnou č. 1 nejsou navrženy žádné opatření.
- **Národní plán povodí Dunaje** – Změna č. 1 se koncepcí řešení nedotýká.
- **Plán odpadového hospodářství Zlínského kraje 2016-2025** - Změna č. 1 se koncepcí řešení nedotýká.

(2) Koncepční a rozvojové dokumenty mající dopad na řešení ÚP Střelná byly vyhodnoceny vzhledem k vlastnímu návrhu změny č. 1 se závěrem:

- **Koncepce rozvoje cyklo dopravy na území Zlínského kraje** – ÚP Střelná navrhuje posílení a podporu krátkodobé rekreace stabilizací stávajících cyklotras. Řešeným katastrem probíhá významná regionální cyklistická trasa - Hornolidečská magistrála. Tato cyklotrasa vede po stávajících komunikacích, které jsou součástí ploch s rozdílným způsobem využití. Změna č. 1 nemění koncepci rozvoje cyklo dopravy.
- **Aktualizace programu rozvoje cestovního ruchu ve Zlínském kraji pro období 2015 – 2020** - z dokumentu žádný konkrétní záměr pro území obce Střelná nevyplývá.
- **Strategie využití brownfields ve Zlínském kraji** - na území obce se nenachází žádná plocha brownfields evidovaná v krajských dokumentech, tj. nevyplývá žádný konkrétní požadavek mající dopad na řešení změny č. 1.
- **Program zlepšování kvality ovzduší zóna Střední Morava – CZ07** – na znečištění ovzduší se nejvýznamněji podílí doprava a plošně vytápění domácností. Bodové zdroje jsou recyklační linky stavební sutí, pískovny, kamenolomy, betonárny, slévárny, cementárny a vápenky. Na vliv ovzduší má zásadní vliv plynofikace území, využívání ekolog. zdrojů vytápění, využívání hromadné dopravy, výsadba zeleně. Změnou č. 1 se koncepcí řešení navržená v ÚP Střelná mající dopad na snižování emisí v ovzduší nemění. Koridor dopravní infrastruktury pro dálnici D49 je stabilizován.
- **Koncepce hospodaření s odpady ve Zlínském kraji, Plán odpadového hospodářství kraje 2016 – 2025** - uvedené koncepcí nemají dopad na řešení změny č. 1
- **Plán péče o CHKO Beskyd na období 2019 – 2028** – hl. cílem je uchování přírodních a krajinných hodnot a biologické rozmanitosti. Předmětem ochrany jsou: biologická rozmanitost, velké šelmy, krajinný ráz, zlepšování vodního režimu. Plochy č. 136, 137, 138, 140 se nacházejí v CHKO Beskydy a byly předjednány s AOPK ČR.
- **Monitoring krajinného rázu v CHKO Beskydy** – doporučením pro řešené území je zamezit rozrůstání zástavby do pohledově exponovaných svahů. Jak je uvedeno výše řešení ploch č. 136, 137, 138, 140 bylo předjednáno. Dále je sledováno vlastní umístění staveb v krajině vč. architektonického řešení a řešení zeleně, což je podrobnost, kterou je nutno řešit v navazujících správních řízeních. Kromě shora uvedeného je nežádoucí změna kultur – zejména plošné zalesňování, přeměna TTP a plošná výstavba. Změnou č. 1 nebyly vymezeny žádné plochy změn v krajině.

### **A/5 - Vyhodnocení souladu s cíli a úkoly územního plánování, zejména s požadavky na ochranu architektonických a urbanistických hodnot v území a požadavky na ochranu nezastavěného území**

(1) Návrh změny č. 1 ÚP Střelná je v souladu s cíli územního plánování (§ 18 zák. č. 183/2006 Sb., stavební zákon). Změnou č. 1 se koncepce přijatého řešení ÚP Střelná nemění - je řešena aktualizace zastavěného území a účelné využívání nezastavěného území. Nad rámec řešení ÚP Střelná se navrhuje zastavitelné plochy pro bydlení individuální č. 136, 137, 138 plochy smíšené č. 139, 140 a plocha pro rozšíření hřbitova č. 296 – viz odůvodnění kap. B-I, podkap. E, tab. č. B-1 až B-6.

(2) Změna č. 1 ÚP Střelná:

- (1.1) respektuje záměry z nadřazené územně plánovací dokumentace a vytváří předpoklady pro výstavbu a udržitelný rozvoj území obce. Bylo provedeno vyhodnocení potřeby ploch pro bydlení, přičemž navržený rozsah ploch je dostačující a odpovídá potřebám a předpokládanému vývoji – viz odůvodnění kap. C/III
- (1.2) zajišťuje předpoklady pro udržitelný rozvoj území obce komplexním řešením účelného využití a prostoroového uspořádání území s cílem dosažení obecně prospěšného souladu veřejných (stabilizované/návrhové plochy O, OH, OS, OX, RI, P\*, TV, TK, TE, TO.1, T\*, DS, DZ, Z\*, Z, P, L, K, WT, X) a soukromých zájmů (stabilizované/návrhové plochy BI, SO, SO.3). S ohledem na hodnoty v území byly doplněny požadavky na změny v území – viz kap. 2.2 výroku.
- (1.3) upravuje podmínky využití ploch s rozdílným způsobem využití za účelem ochrany civilizačních (urbanistická struktura), kulturních (silueta a obraz sídla) a přírodních hodnot (nezastavěná část krajiny) – viz textová část výroku kap. 6

(3) Změnou č. 1 jsou naplňovány úkoly územního plánování ve smyslu §19 zák. č. 183/2006 Sb., stavební zákon v aktuálním znění. Byl posouzen stav území (vyhodnocení využití ploch změn) a potřeby změn s ohledem na limity a hodnoty v území (podmínky využití ploch s rozdílným způsobem využití).

### **A/6 - Výčet záležitostí nadmístního významu, které nejsou řešeny v Zásadách územního rozvoje s odůvodněním potřeby jejich vymezení**

Změnou č. 1 nejsou navrhovány žádné záměry nadmístního významu.

## **B Vyhodnocení splnění požadavků plynoucích ze Zprávy o uplatňování územního plánu Střelná a úpravy v průběhu projednávání**

### **B - I. Údaje o splnění požadavků Zprávy o uplatňování územního plánu Střelná**

(1) Územní plán Střelná byl vydán opatřením obecné povahy dne 13. 8. 2014 s nabytím účinnosti 29. 8. 2014. Na základě požadavku obce Střelná Městský úřad Vsetín, odbor územního plánování, stavebního řádu a dopravy jako pořizovatel ke zpracování Zprávy o uplatňování Územního plánu Střelná za uplynulé období 08/2014 – 07/2017. Zpráva o uplatňování ÚP Střelná byla schválena Zastupitelstvem obce Střelná dne 05. 03. 2018 pod č.usn. 22-36/2018. Schválená zpráva je závazným dokumentem pro zpracování změny č. 1 ÚP Střelná.

(2) Požadavky na řešení a způsob zpracování změny č. 1 vyplývající ze schválené zprávy pak byly respektovány následovně (označení a číslování kapitol odpovídá struktuře schválené zprávy):

## **A – Vyhodnocení uplatňování územního plánu včetně vyhodnocení změn podmínek, na základě kterých byl územní plán (§ 5 odst. 6 stavebního zákona), a vyhodnocení případných nepředpokládaných negativních dopadů na udržitelný rozvoj území**

### **(A. 1) Vyhodnocení uplatňování územního plánu:**

Změnou č. 1 nedochází ke změně koncepce stanovené UP Střelná. Řešeny jsou dílčí záměry – viz níže.

#### **(1.1) Vyhodnocení vymezení zastavěného území**

Zastavěné území bylo v UP Střelná vymezeno k datu 6. 4. 2011. ÚP Střelná byl zpracován na podkladě mapy S-SK ŠS, měřítko 1:2 880. Změna č. 1 je zpracována nad aktualizovaným mapovým podkladem, kterým je od 30.11.2015 KMD, měřítko 1: 1000. Změnou č. 1 bylo tedy aktualizováno zastavěné území ke dni 01. 02. 2019 – viz výkres č. 1, 2.

#### **(1.2) Vyhodnocení koncepce rozvoje území obce, ochrany a rozvoje jeho hodnot**

Koncepce navržená ÚP Střelná vytváří podmínky pro vyvážený rozvoj území z hlediska urbanistické struktury a ochrany hodnot v území. V UP Střelná byly navrženy plochy rozvíjející vlastní zastavěné území plochy pro občanskou vybavenost (O, OX, OS, OH), dopravu (DS), technickou infrastrukturu (T\*, TV, TE, TO. 1), výrobu (V), a bydlení (BI). Koncepce rozvoje území obce se nemění – jsou upraveny dílčí plochy na základě aktuálních dokumentů a požadavků.

Změnou č. 1 bylo řešeno:

- vymezení plochy BI č. **136** – rozšíření stávající plochy bydlení individuální č. 135
- vymezení plochy BI č. **137** – bydlení individuální (podmínka zpracování územní studie)
- vymezení plochy O č. **266** – komunitní centrum s veřejným prostranstvím
- vymezení plochy OH č. **296** – veřejné pohřebiště a související služby (rozšíření hřbitova, úprava plochy č. 295)
- vymezení plochy BI č. **138** – bydlení individuální
- vymezení plochy SO.3 č. **139, 140** – smíšené obytné venkovské (rodinné bydlení v kombinaci s hospodářstvím)

#### **(1.3) Vyhodnocení návrhových ploch**

Návrhové plochy byly vyhodnoceny z hlediska jejich využití v souladu s právním stavem ke dni 01. 02. 2019 a dále s ohledem na jejich potřebu.

##### **plochy pro bydlení (BI)**

Ke dni zpracování změny č. 1 k využití plochy č. 135 nedošlo. Na plochu byla zpracována územní studie a následně projektová dokumentace řešící napojení na dopravní a technickou infrastrukturu. Na základě projektové dokumentace stavby s ohledem na stanoviska správců sítí a ekonomickou efektivitu využití území, je navrženo rozšíření plocha č. 135 tak, aby bylo možno realizovat oboustrannou zástavbu podél navrhované komunikace – viz odůvodnění kap. B-I, podkap. E, tab. č. B-6.

Změnou č. 1 byly prověřeny požadavky na rozvoj zástavby a vymezeny dále plochy č. 137, 138 – viz odůvodnění kap. B-I, podkap. E, tab. č. B-1 až B-5.

##### **plochy občanského vybavení (O, OX, OS, OH)**

Ke dni zpracování změny č. 1 nebyla využita žádná z ploch vymezených v platném UP. Změnou č. 1 v souladu s požadavky se rozšiřuje návrhová plocha pro rozšíření hřbitova č. 295 tak, že se vymezuje plocha č. 296. Dále s ohledem na skutečné využití ploch se mění funkční využití zastavitelné plochy O č. 252 (chyba v platném UP) na funkční využití TO.1 a byla prověřena plocha stabilizovaná plocha RI pro zvoničku, která byla zařazena do funkční plochy OX (změnový prvek L16) – viz odůvodnění kap. B-I, podkap. E, tab. B-5. Na základě požadavku se vymezuje plocha č. 266 pro rozšíření komunitních aktivit se souvisejícím veřejným prostranstvím – viz odůvodnění kap. B-I, podkap. E, tab. B-11.

##### **plochy dopravy (DS, DZ)**

Ke dni zpracování změny č. 1 byly využity následující zastavitelné plochy s funkcí pro silniční dopravu: DS č. 314, 315, 316, 317, 318, 383, 385, 386, které byly změnou č. 1 začleněny do zastavěného území, resp. převedeny do stabilizovaných ploch - viz odůvodnění kap. B-I, podkap. E, tab. č. B-9. Změnou č. 1 byly ostatní záměry na řešení dopravní infrastruktury stabilizovány.

##### **plochy veřejných prostranství (P\*)**

Plocha č. 399 nebyla ke dni zpracování změny č. 1 využita a byla stabilizována. Na základě požadavku došlo k přehodnocení dělení funkčních ploch veřejného prostranství na veřejné prostranství s převahou zpevněných ploch (PV) a s převahou zeleně (PZ) a nově se označují tyto plochy jako plochy veřejného prostranství (P\*).

**plochy technické infrastruktury (T\*, TE, TV, TO. 1)**

Plocha TV č. 411 pro pátevní stoku splaškové kanalizace byla využita a zastavěna. Dále s ohledem na skutečné využití plochy se mění funkční využití zastavitelné plochy O č. 252 na funkční využití TO.1 a plocha TO.1 č. 419 na funkční využití V. V obou případech se jedná o chybu v platném ÚP, která se změnou č. 1 napravuje.

**plochy výroby a skladování (V)**

Plocha č. 432 je změnou č. 1 stabilizována. V případě plochy č. 419 se jedná o změnu funkčního využití – viz výše.

**(1.4) Vyhodnocení ploch přestavby**

V platném ÚP jsou vymezeny dvě plochy přestavby, které jsou stabilizovány:

- **plocha Přestavba\_St\_15:** přestavba plochy bydlení na plochu občanského vybavení č. 251
- **plocha Přestavba\_St\_28:** přestavba plochy specifické na plochu pro koridor dálnice II. třídy D49 č. 324

**(1.5) Vyhodnocení systému sídelní zeleně**

Plochy sídelní zeleně samostatně vymezené jsou změnou č. 1 stabilizovány. Sídelní zeleň je rovněž součástí ploch s rozdílným způsobem využití. Změnou č. 1 se koncepce řešení sídelní zeleně nemění.

**(1.6) Vyhodnocení koncepce veřejné infrastruktury**

**Dopravní infrastruktura** – koncepce řešení dopravy se nemění. S ohledem na požadavky plynoucí ze zprávy byly zapracovány lokální záměry na změny v území (zrušení plochy č. 314-318, 383, 385, 386) – viz odůvodnění kap. B-I, E, tab. B-6. Ostatní záměry vč. republikových a krajských záměrů jsou stabilizovány – viz odůvodnění kap. A/2, A/3.

**Technická infrastruktura**

Koncepce řešení se nemění.

**Vodní hospodářství (zásobování vodou, kanalizace)** – plocha č. 411 pro pátevní stoku splaškové kanalizace byla vyhodnocena a z důvodu využití (realizace záměru) zahrnuta do zastavěného území, resp. stabilizovaných ploch nezastavěného území – viz odůvodnění kap. B-I, podkap. E, tab. B-8. Návrhové plochy pro bydlení č. 136-140 řešené změnou č. 1 budou zásobovány vodou prodloužením vodovodu; likvidace splaškových vod napojením na stávající kanalizaci. Realizace přípojek je přípustná činnost v plochách s rozdílným způsobem využití.

**Energetika** – v ÚP vymezené plochy technické infrastruktury pro plynovod a el. energii jsou stabilizovány. Návrhové plochy pro bydlení č. 136-140 řešené změnou č. 1 budou zásobovány el. energií napojením na stávající distribuční síť. Realizace přípojek je přípustná činnost v plochách s rozdílným způsobem využití.

**Nakládání s odpady** – v platném ÚP byly chybně vymezeny plochy TO.1 č. 419 pro odpadové hospodářství a plocha O č. 252 pro rozšíření občanského vybavení - změnou č. 1 se upravuje funkční využití plochy č. 419 na plochu výroby a plochy č. 252 na plochu pro nakládání s odpady.

**(1.7) Vyhodnocení koncepce uspořádání krajiny včetně vymezení ploch a stanovení podmínek pro změny v jejich využití**

Koncepce uspořádání krajiny se nemění.

**(1.8) Vyhodnocení prostupnosti krajiny**

Prostupnost krajiny byla v platném ÚP řešena uspořádáním ploch s rozdílným způsobem využitím a stanovením jejich podmínek. Navržená koncepce se změnou č. 1 nemění. Změnou byly v grafické části dokumentace (výkres č. 5) doplněny osy dálkových migračních koridorů vč. informace, že celé řešené území patří k migračně významným pro organismy.

**(1.9) Vyhodnocení územního systému ekologické stability**

ÚSES je převážně řešen na funkčních společenstvech a změnou je stabilizován vč. návrhových ploch.

<i>Prvky ÚSES</i>	<i>Označení</i>	<i>Název</i>	<i>Funkční/ nefunkční</i>	<i>Status</i>	<i>č. plochy</i>	<i>Cílová společenstva</i>
Nadregionální biokoridor	NRBK 150	Makyta - Javořina	funkční	stabilizované / navrhované	<b>312, 389, 603, 604, 607</b>	lesní porosty nejvyšších a středních poloh

Lokální biocentrum	LBC_St_01		nefunkční	navrhované	<b>701</b>	luční
Lokální biocentrum	LBC_St_02		funkční	stabilizované	---	lesní
Lokální biocentrum	LBC_St_03		funkční	stabilizované / navrhované	<b>706</b>	lesní
Lokální biocentrum	LBC_St_04		funkční	stabilizované	---	lesní
Lokální biocentrum	LBC_St_05		funkční	stabilizované	---	lesní
Lokální biocentrum	LBC_St_06		funkční	stabilizované	---	lesní
Lokální biocentrum	LBC_St_07		funkční	stabilizované	---	lesní
Lokální biocentrum	LBC_St_08		funkční	stabilizované / navrhované	<b>710</b>	lesní
Lokální biokoridor	LBK_St_01		funkční	stabilizovaný	---	lesní
Lokální biokoridor	LBK_St_02		funkční	stabilizovaný	---	lesní
Lokální biokoridor	LBK_St_03		funkční	stabilizovaný	---	lesní
Lokální biokoridor	LBK_St_04		funkční	stabilizovaný	---	lesní
Lokální biokoridor	LBK_St_05		funkční	stabilizovaný	---	lesní
Lokální biokoridor	LBK_St_06		funkční	stabilizovaný	---	lesní
Lokální biokoridor	LBK_St_07		funkční	stabilizovaný / navrhovaný	<b>319, 320, 321, 429, 707</b>	nivní
Lokální biokoridor	LBK_St_08		funkční	stabilizovaný / navrhovaný	<b>605</b>	lesní, nivní
Lokální biokoridor	LBK_St_09		funkční	stabilizovaný / navrhovaný	<b>302, 406, 601, 602, 608, 702</b>	lesní, nivní

**(1.10) Vyhodnocení protierozních opatření a ochrany před povodněmi**

Vodní toky protékající územím nemají stanovené záplavové území – viz odůvodnění kap. A/2, odst. 4, bod 26. Změnou nejsou vymezeny samostatné plochy protierozních opatření ani plochy na ochranu před povodněmi. Realizace přírodních blízkých protierozních opatření je přípustná činnost v plochách s rozdílným způsobem využití.

**(1.11) Vyhodnocení rekreace**

V platném územním plánu byla vymezena plocha rekreace v lokalitě fotbalového hřiště a pod vrcholem Tisůvek. Jak je uvedeno výše – viz bod 1.3, byla s ohledem na skutečné využívání přehodnocena na plochu občanského vybavení.



**(1.12) Vyhodnocení dobývání nerostů**

V řešeném území se žádné ložisko nerostných surovin určených pro těžbu nenachází – viz výkres č. 5.

**(1.13) Vyhodnocení stanovení podmínek pro využití ploch s rozdílným způsobem využití vč. základních podmínek ochrany krajinného rázu**

Byly doplněny a upraveny regulativy jednotl. funkčních ploch s ohledem na aktuální znění vyhl. č. 501/2006 Sb., o podmínkách o využití území a potřebám území vč. zpracování §18 odst. 5 stavebního zákona a §43 odst. 3 stavebního zákona. Byly doplněny, příp. upraveny podmínky prostorového využití ploch s ohledem na charakter území a jeho hodnoty. Dále byl doplněn význam použitých pojmů s ohledem na používání územního plánu v praxi tak, aby nemohlo dojít k rozdílným výkladům.

**(1.14) Vyhodnocení veřejně prospěšných staveb, veřejně prospěšných opatření a veřejných prostranství a ploch pro asanaci, pro které lze práva k pozemkům a stavbám vyvlastnit**

Ze staveb, které byly územním plánem vymezeny jako veřejně prospěšné s možností vyvlastnění (dálnice, silnice, kanalizační stoka, koridory pro vedení el. energie a plynovodu, ÚSES), byly již některé realizovány a zanikl tak účel vyvlastnění – kanalizace (č. 401, 411), místní komunikace (č. 383, 385, 386, 314, 315, 316, 317, 318). Změnou byl aktualizován výčet VPS s ohledem na výše uvedené a žádné nové záměry v území nebyly řešeny.

**(1.15) Vyhodnocení veřejně prospěšných staveb, veřejně prospěšných opatření a veřejných prostranství, pro které lze uplatnit předkupní právo**

Byla prověřena potřeba staveb, pro které lze uplatnit předkupní právo. Změna č. 1 vymezuje nové VPS s možností uplatnění předkupního práva s označením O1 č. 296 za účelem rozšíření hřbitova a O2 č. 266 pro komunitní centrum s veřejným prostranstvím.

**(1.16) Vyhodnocení kompenzačních opatření**

Územním plánem nebyla stanovena kompenzační opatření a změnou č. 1 nebyla stanovena potřeba pro jejich vymezení.

**(1.17) Vyhodnocení vymezení ploch a koridorů, ve kterých je rozhodování o změnách v území podmíněno zpracováním územní studie**

Byla prověřena potřeba vymezení ploch a koridorů, ve kterých je rozhodování o změnách v území podmíněno zpracováním územní studie. Změna č. 1 ukládá podmínku pořízení územní studie US 1 pro plochu č. 137 s funkčním využitím BI – plocha bydlení individuálního z důvodu rozsahu plochy. Podmínkou pořízení je prověření míry a způsobu zastavění, funkční a prostorové uspořádání, řešení dopravní obsluhy území vč. veřejného prostranství, technické infrastruktury, parcelace a etapizace výstavby s termínem vložení dat do evidence do r. 2023.

**(1.18) Vyhodnocení vymezení architektonicky nebo urbanisticky cenných staveb**

Platný ÚP určuje jako architektonicky významné stavby vymezené v plochách č. 251, 253, které jsou změnou č. 1 stabilizovány.

**(A. 2) Vyhodnocení změn podmínek, na základě kterých byl územní plán vydán**

Územní plán Střelná byl vydán opatřením obecné povahy dne 13. 8. 2014 s nabytím účinnosti 29. 8. 2014. Byly zohledněny a vyhodnoceny změny podmínek mající dopad na řešení změny č. 1:

- dne 02. 09. 2019 byla schválena Aktualizace č. 2, 3 Politiky územního rozvoje České republiky – viz odůvodnění kap. A/2
- dne 27.11.2018 nabyla účinnost Aktualizace č. 2 Zásad územního rozvoje Zlínského kraje – viz odůvodnění kap. A/3
- byl schválen a vydán Národní plán povodí Dunaje, Plán dílčího povodí Moravy a přítoků Váhu a Plán pro zvládání povodňových rizik v povodí Dunaje - viz odůvodnění kap. A/4
- dne 30. 11. 2015 byla aktualizována podkladová mapa, kterou je KMD (měřítko 1:1000) – mapový podklad zapůjčený poskytovatelem dat je účelová katastrální mapa (datum 07/2018)
- dne 1. 1. 2018 nabyt účinnosti zákon č. 225/2017, který novelizuje zákon č. 183/2006 Sb. o územním plánování a stavebním řádu (stavební zákon) - změna č. 1 reaguje na novelizaci stavebního zákona a formálně upravuje znění ÚP Střelná, Změna č. 1 je navržena v souladu s novelizací stavebního zákona a Vyhl. č. 500/2006 Sb. o územně analytických podkladech, územně plánovací dokumentaci a způsobu evidence územně plánovací činnosti

**(A. 3) Vyhodnocení případných nepředpokládaných negativních dopadů na udržitelný rozvoj**

Negativní dopady na udržitelný rozvoj území nebyly naplňováním územního plánu zjištěny.

## B – Problémy k řešení v územním plánu vyplývající z územně analytických podkladů

(1) Územně analytické podklady zpracované v rozsahu správního území ORP Vsetín byly aktualizovány ke dni 31.12.2016 (čtvrtá úplná aktualizace).

(2) Z RURÚ ORP Vsetín vyplývají k řešení v územním plánu Střelná tyto problémy:

- **území zasahuje ochranné pásmo vodního zdroje a je zde vyhlášena chráněná oblast přirozené akumulace vod Vsetínských vrchů (CHOPAV Vsetínských vrchů) a Beskydy (CHOPAV Beskydy)**

Změna č. 1 nemění koncepci ochrany vodního zdroje a chráněných oblastí přirozené akumulace vod stanovenou ÚP Střelná. Západní část řešeného území leží v ochranném pásmu vodního zdroje. Vodní zákon nepředepisuje žádná konkrétní omezení, povinnosti nebo technická opatření v ochranných pásmech vodních zdrojů. V rámci vodoprávního řízení toto provádí vodoprávní úřad. Stanovuje činnosti či způsoby užívání nemovitostí, které mohou vodní zdroj ohrozit, stanovuje také způsob a dobu omezení užívání těchto nemovitostí a také určuje konkrétní technická opatření, která je nutno v ochranných pásmech vodních zdrojů provádět. Byly respektovány ochranné podmínky stanovené Zák. č. 254/2001 Sb.

V chráněných oblastech přirozené akumulace vod je zakázáno:

- zmenšovat rozsah lesních pozemků
- odvodňovat lesní pozemky
- odvodňovat zemědělské pozemky
- těžit rašelinu
- těžit nerosty povrchovým způsobem nebo provádět jiné zemní práce, které by vedly k odkrytí souvislé hladiny podzemních vod
- těžit a zpracovávat radioaktivní suroviny
- ukládat radioaktivní odpady

Žádná z výše uvedených aktivit nebyla změnou ÚP Střelná navržena. Hrozba omezení hospodářského rozvoje vzhledem k existenci CHOPAV tedy nenastává.

- **bývalá skládka odpadů jako stará ekologická zátěž**

Záznam o bývalé skládce odpadů v lokalitě „Pod cibulkou“ je dle evidence kontaminovaných míst spravovaných MŽP neaktuální. V ÚP Střelná je dotčené území vymezeno jako návrhová plocha č. 282 pro motokros.

- **přítomnost dálnice silnice I/49 jako zdroje hluku a znečištění ovzduší v zastavěném území**

Silnice I/49 prochází zastavěným územím a převádí tranzitní dopravu na území Slovenské republiky. Do doby vybudování dálnice D/49 vedoucí mimo zastavěné území, zůstává tento stav ponechán. Koridor pro D49 není předmětem změny č. 1.

- **přítomnost železniční tratě č. 280 jako zdroje hluku v zastavěném území**

V případě železniční dopravy převažují pozitivní dopady nad negativními. V obci Střelná představuje železniční trať č. 280 jedinou formu hromadné dopravy. V místě přechodu nadregionálního biokoridoru (a dálkového migračního koridoru) je v místě křížení se stávající trati a NRBK vymezena návrhová plocha železnice DZ č. 389 za účelem umožnění realizace ekoduktu přemostujícího stávající železniční trati a navržené dálnice D49. Koridor železniční tratě č. 280 není předmětem změny č. 1.

- **existence EVL Beskydy (NATURA 2000)**

Zastavěné území zasahuje do III. a IV. zóny CHKO Beskydy. V řešeném území je evidován výskyt zvláště chráněných druhů rostlin a živočichů. V textové části výroku byl změnou č. 1 požadavek na ochranu zvláště chráněných území doplněn – viz kap. 2 výroku. Plochy pro bydlení č. 136, 137, 138, 140 byly předem projednány a odsouhlaseny AOPK ČR z hlediska jejich přípustnosti pro výstavbu.

- **potřeba nových bytů a zastavitelných ploch pro bydlení**

Potřeba nových zastavitelných ploch pro bydlení dle RURÚ 2016 je 4,65 ha na celkovou výměru území 926 ha. V platném ÚP Střelná je vymezena jedna zastavitelná plocha pro bydlení o výměře 0,88 ha, což je shledáno jako nedostatečné. V souladu se schváleným zadáním jsou změnou č. 1 vymezeny plochy č. 136 (rozšíření plochy č. 135), 137, 138, 139, 140 pro bydlení v rozsahu 3,38 ha (plocha nad rámec řešení ÚP Střelná).

(3) Grafická část ÚAP je promítnuta do výkresové části dokumentace obsahující limity a hodnoty území. Zobrazení jeví ve výkrese č. 5, 6 odpovídá aktuálním datům. Informace, který nejsou již součástí ÚAP ZK a byly zobrazeny v pů-

vodním koordinacním výkrese jako limity, byly vypuštěny. Naopak byly doplněny limity, příp. textové informace, které nebyly promítnuty v platném UP Střelná.

## C – Vyhodnocení souladu ÚP s Politikou územního rozvoje a územně plánovací dokumentací vydanou krajem

(1) Z PÚR ČR ve znění Aktualizací č. 1, 2 a 3 nevyplývá pro území obce Střelná žádný požadavek. Ze zprávy vyplynulo, že platný UP Střelná respektuje a naplňuje požadavky PÚR ČR a vytváří předpoklady pro udržitelný rozvoj území. Změnou č. 1 požadavky na respektování republikových priorit územního plánování pro zajištění udržitelného rozvoje území byly vyhodnoceny a jsou respektovány. Územní plán Střelná vč. změny č. 1 jsou v souladu s požadavky Politiky územního rozvoje ČR ve znění Aktualizací č. 1, 2, 3 – viz odůvodnění kap. A/2

(2) Ze ZÚR ZK ve znění Aktualizace č. 2 vyplývající požadavky na vyhodnocení záměrů pro území obce Střelná byly změnou č. 1 vyhodnoceny. Ze schváleného zadání vyplynulo, že platný UP Střelná respektuje a naplňuje požadavky ZÚR ZK. Změna č. 1 byla vyhodnocena v souladu se ZÚR ZK a dalšími dokumenty vydanými KU ZK s tím závěrem, že změnou č. 1 jsou požadavky plynoucí z dokumentace vydané krajem respektovány – viz odůvodnění kap. A/3, A/4.

(3) Z hlediska širších územních vztahů nemá změna č. 1 dopad na řešení.

## D – Prokazování nemožnosti využití vymezené zastavitelné plochy a vyhodnocení potřeby vymezení nových zastavitelných ploch podle § 55 odst. 4 stavebního zákona

Potřeba vymezení zastavitelných ploch je vyhodnocena ve vztahu k UP Střelná.

(1) Plochy bydlení (zastavitelné plochy BI, SO.3)

- Z celkové rozlohy 0,88 ha ploch navržených UP Střelná pro potenciální bydlení (plocha č. 135) bylo zastavěno 0 ha.
- Bilance UP Střelná –
 

návrh	0,88 ha
využito	0 (0 %)
nevyužito	0,88 (100 %)

(2) Potřeba nových bytových jednotek souvisí s demografickým vývojem (přirozená migrace), migrací obyvatelstva (vynucená migrace z důvodu ekonomických, sociálních, náboženských, válečných), opotřebeností bytového fondu, nabídkou pracovních příležitostí, úrovní občanského vybavení, kvalitou životního prostředí.

Statistické údaje: Veřejné databáze ČSÚ

V letech 2014 – 2017 byla realizována (dokončeno=zkolaudováno) 1 bytová jednotka (zdroj ČSÚ).

- Z toho vyplývá nárůst: 0,25 dokončených RD / 1 rok

Počet obyvatel v r. 2013: 596

Počet obyvatel v r. 2018: 574

- Z toho vyplývá úbytek 5,5 obyvatel / 1 rok
- Index stárí je 1,06.

- počet budov pro bydlení: 201 bj
- obsazenost: 2,9 oby. / 1 bj

V posledních letech dochází ke snižování počtu obyvatel obcí. Obec však podle prognóz dosáhla svého minima a aktuálně dochází ke stabilizaci na cca. 580 obyvatel. Celková potřeba ploch pro bydlení je stanovena na 4,65 ha ve výhledovém období do roku 2030. Předpokládaný odhad počítá s potřebou 24 nových bytových jednotek. Změnou č. 1 je pro bydlení vymezeno 5 ploch o celkové velikosti 3,38 ha.

Vymezení zastavitelných/návrhových ploch – viz odůvodnění kap. B-I, E, tab. B1 – B6

## E – Pokyny pro zpracování návrhu změny územního plánu v rozsahu zadání změny

### E. 1 Požadavky na základní koncepci rozvoje území obce, vyjádřené zejména v cílech zlepšování dosavadního stavu, včetně rozvoje obce a ochrany hodnot jejího území, v požadavcích na změnu charakteru obce, jejího vztahu k sídelní struktuře a dostupnosti veřejné infrastruktury

- vyhodnocení souladu změny územního plánu s PÚR ČR ve znění Aktualizací č. 1, 2 a 3 – odůvodnění viz kap. A/2
- vyhodnocení souladu změny územního plánu se ZÚR ZK ve znění aktualizace č. 2 – odůvodnění viz kap. A/3
- vyhodnocení souladu změny územního plánu s rozvojovými krajskými dokumenty – odůvodnění viz kap. A/4
- vyhodnocení souladu změny územního plánu s širšími územními vztahy – odůvodnění viz kap. A/1
- změnou č. 1 bylo aktualizováno zastavěné území v souladu s § 58, odst. 2, 3 stavebního zákona ke dni 01. 02. 2019 na aktuálním mapovým podkladem, kterým katastrální mapa digitalizovaná (KMD), právní stav ke dni 1. 7. 2018
- v souladu se zprávou byly prověřeny a upraveny podmínky využití ploch s rozdílným způsobem využití včetně podmínek funkční a prostorové regulace – odůvodnění viz kap. C/I., podkap. C/I.6, bod 26
- Ačkoliv obec leží v CHKO Beskydy vlastní urbanistická struktura sídla nejeví žádné výrazné kompoziční znaky. Charakter řetězové vsi s rytmickým střídáním hospodářských stavení podél urbanistické osy (komunikace, vodního toku) je zastřen a vlivem urbanizace došlo k intenzifikaci zástavby (zahuštění struktury). Požadavek na stanovení rozmezí budoucích zastavitelných pozemků byl akceptován doplněním podmínek prostorového uspořádání pro plochy funkčního využití SO.3 a BI – viz kap. 6 výroku; odůvodnění viz kap. C/I., podkap. C/I.6, bod 27
- požadavek na respektování charakteru zástavby vč. podlažnosti je změnou č. 1 respektován:
  - s ohledem na ochranu civilizačních a kulturních hodnot v území (viz podkap. C/V) a vytvoření podmínek pro harmonického působení celku byly doplněny pokyny pro posuzování záměrů na změny v území – viz podkap. 2.2 výroku. Stanovuje se požadavek na „zachování tvarové příbuznosti staré a nové zástavby, respektování výškové hladiny stávající okolní zástavby,“ čímž je sledován charakter sřešní krajiny vesnice vč. výšková hladina s dominantním působením věže kostela
  - zohledněno rovněž stanovením podmínek prostorového využití (podlažnosti zástavby u jednotl. funkčních ploch s rozdílným způsobem využití) a stanovením podmínek ochrany krajinného rázu - odůvodnění viz kap. C/I., podkap. C/I.6, bod 27, bod 29
- u ploch s rozdílným způsobem využití v nezastavěném území byly upraveny podmínky využití ploch zohledňující ustanovení § 18 odst. 5) stavebního zákona - viz odůvodnění kap. C/I., podkap. C/I.6, bod 26
- byly doplněny podmínky ochrany krajinného rázu – viz odůvodnění kap. C/I., podkap. C/I.6, bod 28
- byly prověřeny požadavky na vymezení nových zastavitelných ploch pro bydlení a zohledněny následovně:

Tab. č. B-1

č. žádosti	Dotčené pozemky	Požadavek	Zpracování	Změnový prvek
1	41/2	Změna plochy zemědělské na plochu bydlení individuální.	Na základě požadavku vyhodnoceno a vymezeno jako zastavitelná plocha smíšená obytná SO.3 č. 140.	L15
2	41/1			
3	40			

Dotčené pozemky (orná půda) jsou v UP Střelná vymezené jako součást nezastavěného území. Jsou situovány při západní části zastavěného území v lokalitě „Kozinec“ s dopravním napojením na silnici I/49. Území je dotčené el. vedení VN 22 kV vč. jeho OP – využití je přípustné se souhlasem vlastníka energetické soustavy. Z hlediska ochrany ZPF se jedná o půdu V. tř. ochrany přípustnou k odnětí ze ZPF. Rozsah plochy pro výstavbu byl předem projednán s AOPK ČR. Z hlediska možnosti využití plochy pro výstavbu je záměr přípustný - původní charakter urbanistické struktury řetězové vsi je z hlediska procesu zahušťování zástavby již nevýrazný a obec je oboustranně zastavěna podél hl. urbanistické osy (silnice). Příčné rozšíření obce je limitováno ze severu vedení VVN a z jihu železnicí. Z hlediska organizace zástavby podél urbanistické osy se jedná převážně o organické umístění s dílčími znaky regulace.

Tab. č. B-2

č. žádosti	Dotčené pozemky	Požadavek	Zpracování	Změnový prvek
4	2127/1	Změna plochy zemědělské na plochu bydlení individuální.	Na základě požadavku vyhodnoceno a vymezeno jako zastavitelná plocha bydlení individuální BI č. 138.	L13

Pozemek (orná půda) se nachází na východním okraji zastavěného území na „Dolňansku“ a v UP Střelná vymezen jako součást nezastavěného území. Pozemek navazuje na zastavěné území a je dopravně napojený na stávající místní komunikační síť. Stávající technická infrastruktura je v dosahu. Z hlediska ochrany ZPF se jedná o půdu IV. tř. ochrany přípustnou k odnětí ze ZPF. Rozsah plochy pro výstavbu byl předem projednán s AOPK ČR. Z hlediska možnosti využití plochy pro výstavbu je záměr přípustný - původní charakter urbanistické struktury řetězové vsi je z hlediska procesu zahušťování zástavby již nevýrazný a obec je obou-

stranně zastavěna podél hl. urbanistické osy (silnice). Příčné rozšíření obce je limitováno ze severu vedení VVN a z jihu železnicí. Z hlediska organizace zástavby podél urbanistické osy se jedná převážně o organické umístění s dílčími znaky regulace.

Tab. č. B-3

č. žádosti	Dotčené pozemky	Požadavek	Zpracování	Změnový prvek
5	2084/1	Změna plochy zemědělské na plochu bydlení individuální.	Na základě požadavku vyhodnoceno a vymezeno jako zastavitelná plocha smíšená obytná SO.3 č. 139.	L14

Pozemek (orná půda) se nachází na východním okraji zastavěného území na „U měnirny“ a v UP Střelná vymezen jako součást nezastavěného území. Z hlediska ochrany ZPF se jedná o půdu IV. a V. tř. ochrany přípustnou k odnětí ze ZPF. Jedná se o zbytkovou plochu ZPF v zastavěném území, resp. při jeho vnějším okraji. Pozemek je dopravně napojen na silnici I/49, resp. místní komunikaci. Z hlediska využití pro výstavbu je záměr možný.

Tab. č. B-4

č. žádosti	Dotčené pozemky	Požadavek	Zpracování	Změnový prvek
6	2095/1, 2095/2, 2104/1, 2100, 2093/1, 2093/2, 2093/3, 2093/4, 2093/7, 2093/16, 2659/1, 2663/2, 2659/8, 2659/9	Změna plochy zemědělské na plochu bydlení individuální.	Na základě požadavku vyhodnoceno a vymezeno jako zastavitelná plocha bydlení individuální č. 137.	L11

Pozemky se nachází na východním okraji zastavěného území podél silnice I/49 ve směru výjezdu k hranicím SK. V UP Střelná vymezeno jako součást nezastavěného území. Z hlediska ochrany ZPF se jedná o půdu IV. a V. tř. ochrany přípustnou k odnětí ze ZPF. Lokalita je dotčena vedením VVN 110 kV a kabelovým vedením 0,4 kV. Na části plochy je evidován výskyt ovsíkových luk a mokřadních vrbín, které jsou předmětem ochrany CHKO Beskydy. Rozsah a umístění plochy projednán s AOPK ČR. Z důvodu velikosti lokality a potřeby podrobnějšího řešení je využití plochy podmíněno zpracováním územní studie. Z hlediska urbanistického rozvoje lze považovat toto rozšíření zástavby na východním okraji jako maximálně možné – vytažení okraje zástavby cca. 500 m od souč. hranice obce k okraji remízku. Další liniové prodloužení zástavby neumožňovat.

- byly prověřeny požadavky další požadavky plynoucí ze zprávy:

Tab. č. B-5

č. žádosti	Dotčené pozemky	Požadavek	Zpracování	Změnový prvek
---	1903/1	Změna plochy rekreace RI na plochu občanského vybavení OX.	Na základě požadavku vyhodnoceno a vymezeno jako stabilizovaná plocha OX.	L16

Aktualizováno funkční využití. Zatřídění území do plochy individuální rekreace neodpovídá skutečnému stavu – na dotčeném pozemku při okraji lesa se nachází zvonička, plocha slouží k veřejným účelům.

Tab. č. B-6

č. žádosti	Dotčené pozemky	Požadavek	Zpracování	Změnový prvek
---	---	Změna plochy zemědělské na plochu bydlení individuálního.	Na základě požadavku vyhodnoceno a vymezeno jako zastavitelná plocha č. 136.	L10

Byly prověřena zpracovaná Územní studie Střelná, lokalita „Pod mateřskou školkou.“ Rozšiřuje se plocha č. 135 pro bydlení. Plocha se nachází na okraji zastavěného území v lokalitě pod mateřskou školkou. Plocha byla vymezena v ÚP Střelná jako součást nezastavěného území. Samotná lokalita je dotčena linkou el. vedení VVN 110 kV vč. OP vedení. Za uplynulé období došlo ke zpracování územní studie, na kterou navázala projektová příprava řešící dopravní a technickou infrastrukturu území a umístění staveb (stavební čáru). S ohledem na respektování požadavku vzdálenosti stavební čáry od krajního vodiče vedení VVN a ekonomického využití území (požadavek na oboustranně obestavěný uliční prostor; přeložka stožárů VNN ekonomicky nepřijatelná) je rozšíření plochy č. 135, tj. vymezení plochy č. 136 pro umístění rodinných domů jediným možným řešením. Vymezením plochy je sledováno

účelné využití hospodářsky nevyužitých pozemků ZPF a ekonomické efektivity navrhovaného řešení. Dotčené pozemky se nachází půdách V. tř. ochrany a využití pro jiný účel je z hlediska ochrany ZPF možný. S ohledem na expozici území ve III. zóně CHKO byl požadavek řešen s AOPK ČR a záměr odsouhlasen.

Tab. č. B-7

č. žádosti	Dotčené pozemky	Požadavek	Zpracování	Změnový prvek
---	1058/2	Požadavek na rozšíření plochy hřbitova.	Na základě požadavku prověřeno a vymezeno jako součást zastavitelné plochy OH č. 296	L12
---	1095/1, 1099/2, 1019/3, 1099/4, 1101/1, 1102/1, 295	Plochu č. 295 vymežit jako VPS s možností předkupního práva.	Na základě požadavku vyhodnoceno a vymezeno jako VPS O1 s uplatněním předkupního práva ve prospěch obce Střelná.	

Plocha na rozšíření hřbitova byla prověřena. Dotčený pozemek geometricky navazuje na stávající hřbitov a společně s plochou č. 295 dotváří půdorys hřbitova do uceleného tvaru (přibližně obdélníku). Dotčený pozemek je ve vlastnictví obce.

Požadavek na vymezení plochy č. 296 pro rozšíření hřbitova jako veřejně prospěšné stavby O1 s možností uplatnění předkupního práva ve prospěch obce Střelná byl zpracován. Stávající kapacita hřbitova se blíží ke svému naplnění. Zajištění pohřebnictví náleží do tradičních veřejnoprávních služeb obcemi poskytovanými. Plocha pro rozšíření hřbitova byla vymezena v platném UP. Plocha se nachází při jižním okraji stávajícího hřbitova, který logicky prodlužuje v podélném směru. Rozšíření směrem na východ ani západ není možné – na východní straně je umístěna místní komunikace, na západní straně zahrada rodinného domu. Dotčené pozemky jsou částečně ve vlastnictví obce a částečně ve vlastnictví jiných právnických subjektů. Veřejná prospěšnost spočívá ve vytvoření podmínek ukládání ostatků zemřelých v duchu křesťansko-židovské tradice.

Tab. č. B-8

č. žádosti	Dotčené pozemky	Požadavek	Zpracování	Změnový prvek
---	---	Využití plochy tech. infrastruktury zahrnout z návrhových ploch do zastavěného území.	Na základě požadavku vyhodnoceno a plocha TV č. 411 vymezena jako součást zastavěného území, resp. součástí stabilizovaných ploch	L09, L43
			Plocha T* č. 401 zmenšena a vymezena jako součást plochy TE č. 430	L44, L45

Požadavek na zohlednění aktuálního stavu realizovaných částí technické infrastruktury byl zpracován.

Plocha č. 411 pro pátevní stoku splaškové kanalizace s napojením na ČOV Horní Lideč byla s ohledem na realizaci této stavby zahrnuta do stabilizovaných ploch s rozdílným způsobem využití. Souč. byla zrušena veřejně prospěšná stavba TV\_St\_411 vč. práva vyvlastnění.

Plocha č. 401 byla vymezena za účelem vytvoření podmínek pro trasování stoky splaškové kanalizace (přivaděč na ČOV Horní Lideč) a plynovodu. Kanalizační stoka byla již realizována a je účelné upravit rozsah plochy č. 401 tak, aby byly zachovány podmínky v území pro realizaci plynovodu. Plocha č. 401 je zmenšena a sloučena s plochou TE č. 402 a nově se vymezuje plocha č. 430. S úpravou souvisí vymezení veřejně prospěšné stavby T\*\_St\_401 vč. práva vyvlastnění – část plochy se ruší a část je vymezena jako součást VPS označené TE\_St\_02.

Tab. č. B-9

č. žádosti	Dotčené pozemky	Požadavek	Zpracování	Změnový prvek
---	---	Stávající části místních komunikací z návrhových ploch zahrnout do zastavěného území.	Na základě požadavku vyhodnoceno a plochy DS č. 314-318, 383, 385-386 vymezeny jako stabilizované plochy dopravy DS.	L01 - L08

Požadavek na zahrnutí stávajících komunikací či jejich částí z ploch zastavitelných do návrhových byl prověřen. Ve všech případech se jedná o dílčí úseky místní komunikace ve směru obce Studlov. Ty části, které byly využity, tj. zastavěny, jsou zahrnuty do zastavěného území, resp. stabilizovaných ploch dopravy. S úpravou souvisí zrušení veřejně prospěšných staveb DS\_St\_02, DS\_St\_04 vč. práva vyvlastnění a předkupního práva, neboť zrušením ploch dopravní infrastruktury (realizace komunikace) pozbývá význam vymezení veřejně prospěšných staveb.



Tab. č. B-10

Lokalita změny	Parc. č.	Popis změny	Zdůvodnění
<b>L22</b>	---	Zastavitelná plocha PV č. 399 se mění na zastavitelnou plochu P* č. 399.	Požadavek plynoucí ze schválené zprávy o uplatňování: „Členit plochy s rozdílným způsobem využití podrobněji pouze s ohledem na specifické podmínky a je-li to účelné a věcné.“ Na základě požadavku došlo k přehodnocení dělení funkčních ploch veřejného prostranství, jelikož podrobnější členění na veřejné prostranství s převahou zpevněných ploch (PV) a s převahou zeleně (PZ) není vzhledem ke stanoveným podmínkám využití účelné (nejedná se o urbanistický záměr ani o specifické území) a nově se označují tyto plochy souhrnně jako plochy veřejného prostranství (P*).
<b>L23 - L26</b>	---	Stabilizovaná plocha PZ se mění na stabilizovanou plochu P*	
<b>L27 - L41</b>	---	Stabilizovaná plocha PV se mění na stabilizovanou plochu P*	

- na základě požadavků obce vzešlých v procesu zpracování návrhu změny byly prověřeny další záměry:

Tab. č. B-11

č. žádosti	Dotčené pozemky	Požadavek	Zpracování	Změnový prvek
---	206/1, st.č. 82	Vymezit veřejně prospěšnou stavbu občanského vybavení.	Na základě požadavku vyhodnoceno a vymezeno jako návrhová plocha O č. <b>266</b> , veřejně prospěšná stavba O2 s možností uplatnění předkupního práva.	<b>L42</b>

Požadavek zohledňuje znění ust. §7 zák. č. 503/2012 Sb. a požadavek obce na realizaci komunitního centra (setkávání občanů) s veřejným prostranstvím. Veřejná prospěšnost spočívá v realizaci záměru podporující rozvoj sociálních vztahů a soudržnost obyvatel obce.

Tab. č. B-12

č. žádosti	Dotčené pozemky	Požadavek	Zpracování	Změnový prvek
---		Úpravit funkční využití vzhledem ke skutečným potřebám.	Změna funkční plochy TO.1 č. 419 na plochu výroby <b>V č. 419.</b>	<b>L17</b>
---			Změna funkční plochy O č. 252 na plochu pro nakládání s odpady <b>TO.1 č. 252.</b>	<b>L18</b>

Jedná se o úpravu chyby vzhledem ke skutečnému využití plochy. Mění se funkční využití zastavitelné plochy O č. 252 na funkční využití TO.1 (hospodářský dvůr) a plocha TO.1 č. 419 na funkční využití V. V obou případech se jedná o chybu v platném UP, která se změnou č. 1 napravuje.  
V případě plochy č. 419 se ruší rovněž vymezení veřejně prospěšné stavby označené TO.1\_St\_419 vč. práva vyvlastnění, neboť jako veřejně prospěšnou stavbu lze podle §2, odst. 1, písm. l zákona č. 183/2006 Sb. vymezit plochu technické infrastruktury, což v případě upravené funkční plochy výroby není splněno.

- v souvislosti s aktuální právní úpravou byly provedeny níže uvedené změny:

Tab. č. B-13

Lokalita změny	Parc. č.	Popis změny	Zdůvodnění
<b>L19</b>	---	U veřejně prospěšné stavby označené DS_St_398 (plocha DS č. 398) se <b>ruší předkupní právo.</b>	Jedná se o nezákonnost ve smyslu §101, odst. 1 stavebního zákon. U staveb, pro které je možno uplatnit vyvlastnění (stavby veřejné dopravní a technické infrastruktury), je vypuštěno předkupní právo. Podle §101, odst. 1 stavebního zákona k pozemku určenému územním plánem nebo regulačním plánem pro veřejně

<b>L20</b>	---	U veřejně prospěšné stavby označené DS_St_03 (plocha DS č. 384) se <b>ruší předkupní právo.</b>	prospěšnou stavbu nebo veřejné prostranství a ke stavbě na tomto pozemku má obec nebo kraj anebo stát v rozsahu vymezeném touto územně plánovací dokumentací předkupní právo; to neplatí, pokud pro veřejně prospěšnou stavbu postačí zřízení věcného břemene. Z výše uvedeném vyplývá, že pro VPS nebo veřejné prostranství vymezené v územně plánovací dokumentaci, pro které postačí omezení vlastnického práva ve smyslu zřízení věcného břemene, tj. zřízení služebnosti, se předkupní právo neuplatňuje. Omezení vlastnického práva vyvlastněním zřízení služebnosti (věcného břemene) je tak dostačující a nelze pro takovou VPS či veřejné prostranství uplatnit předkupní právo. Právo odejmout či omezit dotčené pozemky (vyvlastnění) je legitimní dle § 170 stavebního zákona a je pro zajištění realizace záměru dostačující.
<b>L21</b>	2127/10, 2127/16, 2127/19	Změna stabilizované plochy BI na <b>stabilizovanou plochu P*</b>	Úprava vymezení funkční plochy souvisí s vymezením zastavitelné plochy BI č. 138 (viz změnový prvek L13, tab. B-2). Z ust. §20, odst. 3 vyhl. č. 501/2006 Sb. mimo jiné vyplývá, aby pozemek byl dopravně napojený na veřejně přístupnou pozemní komunikaci. Dopravní obsluha plochy č. 138 je zajištěna stávající příjezdovou komunikací k pozemku. Jedná se o formální úpravu změny funkční plochy v souladu se skutečným využitím dotčených pozemků.

● Celé správní území je situováno v ochranných pásmech leteckých zabezpečovacích zařízení Ministerstva obrany. Na celém správním území je zájem Ministerstva obrany posuzován z hlediska povolování níže uvedených druhů staveb podle ustanovení §175 stavebního zákona. Na celém správním území lze vydat územní rozhodnutí a povolit níže uvedené stavby jen na základě závazného stanoviska Ministerstva obrany:

- výstavba, rekonstrukce a opravy dálniční dálniční sítě, rychlostních komunikací, silnic I., II., III. třídy
- výstavba a rekonstrukce železničních tratí a jejich objektů
- výstavba a rekonstrukce všech druhů letišť, vč. zařízení
- výstavba a rekonstrukce venkovního vedení VN a VVN
- výstavba a rekonstrukce větrných elektráren
- výstavba a rekonstrukce výškových staveb
- výstavba radioelektronických zařízení (radiové, radiolokační, radionavigační, telemetrická) vč. anténních systémů a opěrných konstrukcí (např. základnové stanice)
- výstavba objektů a zařízení výšky 30m a více nad terénem
- výstavba a rekonstrukce základnových stanic mobilních operátorů
- výstavba vodních nádrží (přehrady, rybníky)
- výstavba objektů tvořících dominanty v území (např. rozhledny)

Informace, že řešené území je hájeným územím Ministerstva obrany, je zapracována v grafické části dokumentace – viz výkres č. 5, 6

Změna č. 1 nevymezuje žádné návrhové plochy pro stavby, jejichž umístění vyžaduje povolení MO. V platném UP byla vymezena plocha č. 253 pro rozhlednu a změnou č. 1 byla v podmínkách prostorového uspořádání plochy doplněna výšková hladina max. 30 m nad úrovní terénu.

● navrhované řešení bylo vyhodnoceno ve vztahu k ochraně ZPF A PUPFL – viz odůvodnění kap. E

### **E. 2 Požadavky na vymezení ploch a koridorů územních rezerv a na stanovení jejich využití, které bude nutno prověřit**

● Nebyly stanoveny a změnou č. 1 nebyly navrhovány žádné plochy či koridory územních rezerv.

### **E. 3 Požadavky na prověření vymezení veřejně prospěšných staveb, veřejně prospěšných opatření a asanací, pro které bude možné uplatnit vyvlastnění nebo předkupní právo**

● Prověřit vymezení veřejně prospěšných staveb a veřejně prospěšných opatření vzhledem k možnosti uplatnění vyvlastnění nebo předkupního práva - změnou č. 1 byl upraven výčet ploch řešených UP Střelná, které byly vymezeny jako veřejně prospěšné stavby a opatření s možností vyvlastnění. Úpravy se promítají do textové a grafické části – viz kap. 7. výrokové části, výkres č. 3; odůvodnění viz tab. B-7 až B-13

● Prověřit možnost vymezení návrhové plochy OH č. 295 a plochy O č. 266 jako veřejně prospěšné stavby s možností uplatnění předkupního práva – bylo zapracováno, viz výše tab. č. B-7, B-11

**E. 4 Požadavky na prověření ploch a koridorů, ve kterých bude rozhodování o změnách v území podmíněno vydáním regulačního plánu, zpracováním územní studie nebo uzavřením dohody o parcelaci**

- Nebyly stanoveny. S ohledem na rozsah plochy č. 137 vymezené změnou č. 1, byla stanovena podmínka využití plochy územní studií – viz výše tab. B-4, kap. 10 výroku

**E. 5 Požadavky na zpracování variant.**

- Nebyly stanoveny.

**E. 6 Požadavky na uspořádání obsahu návrhu územního plánu a na uspořádání obsahu jeho odůvodnění včetně měřítek výkresů a počtu vyhotovení**

(1) Změna č. 1 ÚP Střelná byla zpracována v souladu se zákonem č. 183/2006 Sb. o územním plánování a stavebním řádu (stavební zákon) v platném znění a v souladu s vyhláškami č. 500/2006 Sb. o územně analytických podkladech, územně plánovací dokumentaci a způsobu evidence plánovací činnosti, vyhl. č. 501/2006 Sb. o obecných požadavcích na využívání území, v platném znění a s přihlédnutím k aktuálním metodickým doporučením na zpracování změn územních plánů pro Zlínský kraj. Návrh změny je zpracován přiměřeně k rozsahu a obsahu zpracovávané změny ve vztahu k aktuálně platnému územnímu plánu

(2) návrh změny č. 1 obsahuje:

- A – výrok změny – zahrnující textovou a grafickou část
- B – odůvodnění změny – zahrnující textovou a grafickou část

Textová část odůvodnění změny ÚP obsahuje srovnávací text s vyznačením změn. Skladba výkresů vyplývá z původního územního plánu.

- Textová část návrhu (výroku) změny je zpracována bodově v rozsahu měněných částí ÚP Střelná.

Grafická část výroku změny č. 1 je zpracována nad aktuálním mapovým podkladem (účelová katastrální mapa Zlínského kraje, datum 07/2018). Změna byla zpracována formou „zobrazení jednotlivých měněných prvků doplněných popisem“. Grafická část návrhu změny obsahuje výkresy:

1	Výkres základního členění území	m 1:5 000
2	Hlavní výkres	m 1:5 000
3	Výkres veřejně prospěšných staveb, opatření a asanací	m 1:5 000

- Textová část odůvodnění změny obsahuje odůvodnění změny č. 1 dle přílohy č. 7 vyhl. č. 500/2006 Sb., textovou část platného ÚP Střelná s vyznačením změn, tj. úplné změnové (srovnávací) znění výroku změny a návrh úplného znění (předpokládanou podobu) textové části návrhu (výroku) ÚP po vydání změny.

Grafická část odůvodnění změny č. 1 je zpracována nad aktuálním mapovým podkladem (účelová katastrální mapa Zlínského kraje) za použití aktuálních dat ÚAP. Podkladem pro výkres širších vztahů je ZÚR ZK. Grafická část odůvodnění změny obsahuje výkresy:

5	Koordinační výkres	m 1:5 000
7	Výkres širších vztahů	m 1:100 000
8	Výkres záborů půdního fondu	m 1:5 000
1	Výkres základního členění území - předpokládaná podoba po vydání změny č. 1	m 1:5 000
2	Hlavní výkres - předpokládaná podoba po vydání změny č. 1	m 1:5 000
3	Výkres veřejně prospěšných staveb, opatření a asanací - předpokládaná podoba po vydání změny č. 1	m 1:5 000

- Úplné znění územního plánu po vydání změny obsahuje následující části:

- **textová část** návrhu ÚP Střelná zahrnující úplné znění po vydání změny (tj. srovnávací znění textové části návrhu ÚP z odůvodnění změny po přijetí změn)

- **grafická část** návrhu ÚP Střelná ve struktuře platného ÚP, tj.

1	Výkres základního členění území	1:5 000
2	Hlavní výkres	1:5 000
3	Výkres veřejně prospěšných staveb, opatření a asanací	1:5 000

- součástí je dále

5	Koordinační výkres	m 1:5 000
6.1	Koordinační výkres - výřez	m 1:2 000
6.2	Koordinační výkres - výřez	m 1:2 000

(3) Počet vyhotovení v listinné podobě a na CD (formát pdf) pro jednotlivé fáze projednání odpovídá požadavku ze zprávy.

### **F – Požadavky a podmínky pro vyhodnocení vlivů návrhu změny územního plánu na udržitelný rozvoj území (§ 19 odst. 2 stavebního zákona), pokud je požadováno vyhodnocení vlivů na životní prostředí nebo nelze vyloučit významný negativní vliv na evropsky významnou lokalitu nebo ptačí oblast**

---

Při projednání návrhu zprávy neuplatnil dotčený orgán požadavek na vyhodnocení vlivu na evropsky významnou lokalitu, ptačí oblast, ani požadavek na vyhodnocení vlivu na životní prostředí a nebyl tak stanoven ani požadavek na vyhodnocení vlivů na udržitelný rozvoj.

### **G – Požadavky na zpracování variant řešení návrhu změny územního plánu, je-li zpracování variant vyžadováno**

---

Požadavek na zpracování návrhu změny č. 1 ve variantách nebyl uplatněn v rámci zprávy a potřeba nevyplývala ani z vlastního řešení.

### **H – Návrh na pořízení nového územního plánu, pokud ze skutečností uvedených pod písmeny a) až d) vyplýne potřeba změny, která podstatně ovlivňuje koncepci územního plánu**

---

Požadavek na pořízení nového územního plánu nebyl stanoven.

### **I – Požadavky na eliminaci, minimalizaci nebo kompenzaci negativních dopadů na udržitelný rozvoj území, pokud byly ve vyhodnocení uplatňování územního plánu zjištěny**

---

Ze zprávy nevyplýval žádný požadavek na eliminaci, minimalizaci a kompenzaci negativních dopadů na udržitelný rozvoj území.

### **J – Návrhy na aktualizaci zásad územního rozvoje**

---

Ze zprávy a ani z řešení změny č. 1 nevyplýval požadavek na aktualizaci ZÚR ZK.

### **K – Výsledky projednání Zprávy o uplatňování s dotčenými orgány, sousedními obcemi a krajským úřadem**

---

Stanoviska, požadavky, připomínky a návrhy uplatněné při projednávání zprávy jsou součástí zprávy a pokynů z ní vyplývajících, které jsou vyhodnoceny ve shora uvedených kapitolách.

## B-II. Úpravy dokumentace v průběhu projednávání

### I – Úpravy návrhu změny č. 1 po veřejném projednání

Na základě výsledku veřejného projednání byla upravena textová část dokumentace dle stanoviska Krajského úřadu ZK, odboru územního plánování a stavebního řádu ze dne 5.5.2020, čj. KUZL 30270/2020.

Byly sesouladěny jednotlivé textové části dokumentace mezi sebou jako celek, upraveny překlepy a věcné chyby.

## C. Komplexní zdůvodnění přijatého řešení

### C/I. Komplexní zdůvodnění řešení

#### C/I.1 – Vymezení zastavěného území

- označení změny v textové části návrhu změny (Příloha č. 1): „1-3“

(1) Změnou č. 1 je celkově prověřováno zastavěné území vymezené ke dni 06. 04. 2011. V rámci řešení změny č. 1 je aktualizováno zastavěné území v souladu s § 58 zákona č. 183/2006 Sb., ve znění pozdějších předpisů, prověřena byla naplněnost zastavitelných ploch, přičemž některé stavebně využitě zastavitelné plochy nebo jejich části byly zahrnuty do stabilizovaných ploch a do zastavěného území. Aktualizace zastavěného území byla provedena ke dni 01. 02. 2019. Následující zastavitelné plochy či jejich části vymezené v ÚP Střelná zahrnuty do zastavěného území : č. **314, 315, 316, 317, 318, 383, 386, 411**. Tyto plochy byly využity ke svému účelu, tj. zastavěny.

#### C/I.2 – Základní koncepce rozvoje území obce, ochrany a rozvoje jeho hodnot

- označení změny v textové části návrhu změny (Příloha č. 1): „4-7“

(2) Změnou se v souladu s vyhl. č. 13/2018 Sb., kterou se mění vyhl. č. 500/2006 Sb., o územně analytických podkladech, územně plánovací dokumentaci a způsobu evidence územně plánovací činnosti, upravuje název kapitoly 2. výroku textové části dokumentace z důvodu sesouladění textové části výroku s aktuálním právním předpisem.

(3) V textové části výroku, kap. 2, podkap. 2. 1 „Základní koncepce rozvoje území obce“ byly výčtem doplněny hlavní cíle rozvoje území z důvodu jejich zobecnění pro utváření sídla a krajiny, přičemž jsou zohledněny hlavní atributy území jako hodnoty (CHKO Beskydy, ZPF, PUPFL) či limity využití (geologické podmínky v území, koridory dopravy a tech. infrastruktury). Tamtéž v odst. 1 bylo upraveno označení koridoru pro rychlostní komunikaci R49, která byla přeznačena jako dálnice II. třídy s označením D49.

(4) V textové části výroku, kap. 2, byly zrušeny podkap. 2.2 Ochrana památek a 2.3 Ochrana přírody. Důvodem je skutečnost, že název kapitoly dle vyhlášky je „Základní koncepce rozvoje území obce, ochrany a rozvoje jeho hodnot.“ Tj. v kapitole kromě stanovení základní koncepce rozvoje území obce má být rovněž koncepce rozvoje a ochrany hodnot. Zákon rozlišuje hodnoty civilizační, kulturní a přírodní. V textové části výroku platného ÚP jsou uvedeny podkapitoly, jejichž obsah je zavádějící. Pojem „památky“ totiž zahrnuje nikoliv jen kulturní památky ale rovněž přírodní památky. Označení podkapitoly je tedy vzhledem k názvu celé kapitoly nevhodný a její obsah neúplný. Z toho důvodu se vkládá podkap. „2. 2 Ochrana a rozvoj hodnot“, kde byly výčtem stanoveny základní požadavky při rozhodování o změnách v území tak, aby byla zohledněna ochrana civilizačních, kulturních a přírodních hodnot přítomných v území. Obecně jsou hodnoty a limity v území součástí jevů UAP ORP Vsetín a jsou případně zobrazeny v grafické části dokumentace (koordináční výkres). Hlavní hodnoty identifikované v území jsou uvedeny v podkap. C/V, odst. 2. Požadavky na ochranu hodnot jsou stanoveny formou pokynů v souladu s vyhl. č. 501/2006 Sb. Důvodem je praktické používání územního plánu na úseku územního plánování, příp. stavebního řádu v rámci posuzování jednotlivých žádostí (záměrů) na změny v území. Cílem je tedy při posuzování konkrétních záměrů v území zohlednit nejen, zda se jedná o

obecný soulad s podmínkami využití s konkrétní funkční plochou, ale rovněž o posouzení záměru z hlediska jeho vlivu na širší vztahy v území a své okolí, resp. zda takový záměr je z hlediska ochrany hodnot v území přípustný.

### **C/1.3 – Urbanistická koncepce včetně urbanistické kompozice, vymezení plochy s rozdílným způsobem využití, zastavitelných ploch, ploch přestavby a systému sídelní zeleně**

- označení změny v textové části návrhu změny (Příloha č. 1): „8-17“

(5) Změnou se v souladu s vyhl. č. 13/2018 Sb., kterou se mění vyhl. č. 500/2006 Sb., o územně analytických podkladech, územně plánovací dokumentaci a způsobu evidence územně plánovací činnosti, upravuje název kapitoly 3. výroku textové části dokumentace z důvodu sesouladění textové části výroku s aktuálním právním předpisem.

(6) V textové části výroku, kap. 3, podkap. 3.1 se doplňuje popis hlavních zásad urbanistické koncepce. Nejedná se o změnu stanovené urbanistické koncepce, ale o doplnění textové části výroku v bodě, jehož obsah je součástí grafické části platného územního plánu. Jedná se o výčet hlavních cílů, které je nutné sledovat při posuzování všech záměrů na umístění staveb či realizaci opatření nestavební povahy v území. Dále byla v téže podkap. doplněna koncepce prostorového, plošné uspořádání v souladu s platným územním plánem a změnou č. 1. Doplněné informace odrážejí skutečnosti, které jsou součástí grafické části dokumentace, ale v textu platného UP nebyly neuvedené. Důvod doplnění zásad při rozhodování v území je následující:

- navrženou změnou č. 1 se rozšiřuje zástavba podél hl. urbanistické osy, čímž je ve své podstatě lineární rozvoj ukončen. Další podélné rozšíření je nežádoucí. Příčné rozšíření je možné v rámci respektování limitů v území s tím, že je účelné scelit hranici zastavěného území, tj. zaplnit takové plochy nezastavěného území (okrajové části zastavěného území, příp. nevyužívané pozemky při okraji zastavěného území) tak, aby jejich využitím se tvar zastavěného území zkompaktněl (výsledkem má být zastavěné území, jehož geometrický tvar je bez četných lomenic, výkusů, výběžků apod.)

- hlavní sociální prostor sídla uvnitř zastavěného území je veřejný prostor a stavby, příp. části staveb sloužící veřejnosti – je žádoucí, aby ve všech plochách, kde je taková činnost připuštěna byla tato skutečnost zohledněna a umožněna. Jedná se především o realizaci veřejných prostranství a rozvoj občanského vybavení. Důvodem je vytváření podmínek v území pro pěstování a posilování mezilidských vztahů na úrovni komunity.

- budova kostela je kulturní dominantou v území. Vertikála věže kostela přesahuje výškovou hladinu profánní zástavby a je vizuálním identifikačním znakem v území definující jedinečnost. Jakákoliv budoucí výstavba vč. přestaveb musí svým architektonickým řešením pozici kostela a jeho výškovou hladinu respektovat. Důvodem je urbanistický záměr výškového převýšení stavby kostela nad okolní zástavbu.

- v případě revitalizace nevyužívaných objektů pro jiný účel než jsou stanoveny podmínky pro jejich využití je účelné podporovat změny v území, pokud takové změny nejsou v rozporu s jinými požadavky. Požadavkem je sledována transformace zastavěného území pro jinou funkci, tj. změna funkce u nevyužívaných objektů. Důvodem je účelné využití zastavěného území, kde byla ukončena např. výrobní činnost či tato činnost byla přesunuta jinam a objekty v této ploše již neslouží svému prvotnímu účelu.

- tendence vlastníků pozemků (především žadatelů o změny v území na bydlení, rekreaci či výrobu) směřují k využívání částí území, které z hlediska ochrany krajinného rázu jsou nevhodné. Jedná se o pohledové exponované místa v krajině, partie při okraji lesa, tj. mimoúolnicová výstavba. Aby se zabránilo pořízování změn pro tyto záměry, stanovuje se požadavek na ochranu nezastavěného území před takovými záměry.

- severním a východním okrajem řešného území prochází dálkový migrační koridor zvěře, který je definován osou a obalovou zónou dle druhu šelmy (medvěd) a zahrnuje šířku 500 m. Při posuzování jednotlivých záměrů v území je nutné zohlednit vliv takového záměru a případný střet či dopad na fyzickou průchodnost.

- obraz sídla je tvořen jednak vlastní zástavbou tak nezastavěnou částí krajiny. Vizuálním znakem zástavby je horizontála s vertikálou věže kostela. Sídlo je umístěno v údolí. Rámec obrazu ze severní strany dotváří zalesněný masiv Střelenského vrchu; z jižní strany zalesněný masiv vrchu Končítá. Úbočí na obou stranách Střelanky jsou nezalesněny, pohledově otevřené a z větší části hospodářsky využívané jako součást ZPF. Tyto nezalesněné stráně jsou vizuálním znakem nezastavěné části kulturní krajiny. Při posuzování záměrů změn v území je nutné zvážit zásah do těchto vizuálních prvků. Nejedná se jen o případnou výstavbu ale rovněž o zalesňování, které je s ohledem na předmět ochrany v CHKO Beskydy (výskyt ovsíkových luk) nežádoucí.

- cykloturistika a turistika představuje aktivní formu krátkodobé rekreace v nezastavěné krajině, která je umožněna jako přípustná činnosti v plochách s rozdílným způsobem využití. Součástí tras mohou být drobné stavby typu vyhlídka, přístřešek pro turisty (ochrana před povětrnostními vlivy), zvonička aj. Územní plán vytváří podmínky pro jejich realizaci. Obecně platí, že je žádoucí podporovat takové stavby, neboť se jedná o rozvoj civilizačních hodnot v krajině. Je třeba posoudit vlastní architektonické řešení takových staveb s ohledem na jejich umístění v krajině.

- dopravní obsluha území tvoří základní opěrný systém sídelního organismu. V rámci posuzování jednotlivých záměrů při povolávání pozemích staveb (zejména rodinných domů), dělení pozemků je třeba posoudit nejen vlastní napojení pozemků staveb ale rovněž případnou fyzickou průchodnost pro pěší dopravu a vzájemné

propojení jednotl. částí sídla. Vyšší průchodnost územím představuje zkracování docházkové vzdálenosti a časové dotace k dosažitelnosti cíle. V rámci separace různých forem dopravy (např. oddělení pěší dopravy od automobilové, železniční apod.) za účelem zvýšení bezpečnosti provozu je třeba umožnit realizaci těchto záměrů, resp. vytvořit takové podmínky v území, které vedou k dosažení většího komfortu dopravní obsluhy.

(7) V textové části výroku, kap. 3 podkap. 3.2 je upraven výčet zastavitelných ploch vč. jejich rozsahu, který je změnou č. 1 aktualizován. Výčet zastavitelných ploch je uveden v tabulce, která byla z důvodu přehledu a orientace v textu označena jako tab. č. 01.

(8) V souladu se schválenou zprávou o uplatňování se nově vymezují plochy č. 136 – 140, 296, 430. Nad rámec požadavků plynoucí ze zprávy se vymezuje plocha č. 266. Navržené plochy zohledňují požadavky na koordinovaný rozvoj s ohledem na hodnoty a limity v území – odůvodnění ploch a změnových prvků viz odůvodnění kap. B, podkap. E, tab. B-1 až B-13

(9) Úprava v textové části výroku, kap. 3 podkap. 3.3 je formálního charakteru z důvodu změny zatřídění rychlostní silnice R49 do kategorie dálnic.

(10) V textové části výroku, kap. 3, podkap. 3.4 je doplněna koncepce řešení zeleně, která je sice součástí grafické části, ale v textu chybějící. Informace uvedená ve výroku platného ÚP je totiž nekonkrétní – není patrné, jaká je koncepce řešení zeleně. Doplnují se základní zásady pro utváření obrazu sídla prostřednictvím zeleně:

- zezeň je prostorotvorným prvkem stejně tak jako vlastní stavby. Hmoty zeleně představuje objem ve formě pásů (stromořadí), ploch (sady, zahrady) či bodů (akcenty), který se podílí na vizuálním vnímání sídla. Je žádoucí urbanizovanou část krajiny (sídlo) zapojit do volné (nezastavěné) krajiny. Požadavek na výsadbu zeleně na vnějším obvodu sídla vč. vytváření akcentů sleduje tento záměr.

Změnou č. 1 se tedy zpřesňuje výroková část textu s grafickou částí.

#### **CI.4 – Koncepce veřejné infrastruktury včetně podmínek pro její umístění, vymezení ploch a koridorů pro veřejnou infrastrukturu, včetně stanovení podmínek pro jejich využití**

- označení změny v textové části návrhu změny (Příloha č. 1): „18-33“

(11) Změnou se v souladu s vyhl. č. 13/2018 Sb., kterou se mění vyhl. č. 500/2006 Sb., o územně analytických podkladech, územně plánovací dokumentaci a způsobu evidence územně plánovací činnosti, upravuje název kapitoly 4. výroku textové části dokumentace z důvodu sesouladění textové části výroku s aktuálním právním předpisem.

(12) V textové části výroku, kap. 4, podkap. 4.1 se doplňuje výčet hlavních zásad koncepce dopravní infrastruktury, která byla stanovena platným ÚP, ale která chyběla v textové části výroku. Výčet zásad odráží jevy zobrazené v grafické části dokumentace, resp. vyplývají z podmínek využití ploch z rozdílným způsobem využití. Důvodem je stanovení stručných pokynů při posuzování konkrétních záměrů na změny v území (řešení dopravní obsluhy území) s veřejným zájmem. Je třeba zohlednit:

- realizace dálnice D49 je republikovou prioritou. Záměr je ve střetu s osou migračního koridoru zvěře. V rámci posuzování záměru v dalším stupni projektové přípravy z hlediska souladu s územním plánem je nutné vyhodnotit technické řešení vlastní stavby s ochranou životního prostředí.
- při vymezování stavebních pozemků v rámci zastavěného území, resp. v zastavitelných plochách možnost zvýšení fyzické prostupnosti pro pěší dopravu, tj. možnost projít z jedné místní části (lokality) do druhé tak, aby se zkrátila docházková vzdálenost a doba docházky. Požadavek na vytváření průchodnosti mezi pozemky ve formě chodníků (zpevněných či zpevněných ploch) platí obecně na celé území s tím, že je třeba zohlednit místní podmínky v lokalitě.
- cyklistická a pěší doprava představuje jednak ekologické formy dopravy tak podporuje pohybovou aktivitu obyvatel. Prostupnost pro tyto formy dopravy tak zlepšuje kvalitu bydlení v území a rovněž vytváří předpoklad pro pohybovou aktivitu jeho obyvatel – viz výše bod 6.

(13) V podkap. 4.1.1 se aktualizuje výčet návrhových ploch dopravní infrastruktury s ohledem na úpravy plynoucí ze změny č. 1 a upravuje se označení koridoru dopravy v souladu s označením v ZÚR ZK.

(14) V podkap. 4.1.2 se doplňuje požadavek na stupeň automobilizace. Důvodem je potřeba zakotvení této informace ve výroku tak, aby byl zajištěn příslušný počet odstavných stání v příslušných plochách s rozdílným způsobem využití a aby v navazujících řízeních byl tento požadavek vymahatelný na úseku stavebního řádu. Navržený stupeň automobilizace zohledňuje jednak požadavek normy tak rovněž záměr na redukci automobilů vlastněných rezidenty v území, resp. požadavek na zajištění dostatečné kapacity odstavných a parkovacích stání na pozemcích stavby.



(15) V textové části výroku, kap. 4, podkap. 4.1.3 se zpřesňuje označení železniční tratě v souladu s označením v ZÚR ZK.

(16) V textové části výroku, kap. 4, podkap. 4. 2, je doplněna koncepce řešení veřejných prostranství, která je sice součástí grafické části, ale v textu chybějící. Informace uvedená ve výroku platného ÚP je totiž nekonkrétní – není patrné, jaká je koncepce veřejného prostranství. S ohledem na provedené změny byly provedeny úpravy a doplnění výroku vč. základních zásad pro utváření veřejných prostranství v území. Přitom je třeba:

- v případě posuzování záměrů na změny v území ve stabilizovaných plochách veřejného prostranství respektovat jejich význam. Obecně platí, že veřejné prostranství umožňuje sociální kontakt, jehož podoba může být verbální či nonverbální. Význam veřejného prostranství může být společenský (komunikace), komerční (obchod), rekreační (odpočinek), pietní či vzájemná kombinace. Význam veřejného prostranství souvisí rovněž s funkcí jednotlivých staveb, před kterými se nacházejí (urbanistická hierarchie veřejného prostranství). Např. veřejné prostranství před stavbami občanské vybavenosti má vyšší význam než veřejné prostranství v obytné ulici. V rámci posuzování záměrů na změny v území vyvarovat se jednostranných řešení a přímo vyžadovat takové, které mají za cíl zkvalitňovat život obyvatel.
- umožňovat vznik, resp. obnovu veřejného prostranství s tím, že je žádoucí podporovat komplexní řešení. Základní jednotkami v sídle jsou ulice a náves, jejichž vlastní architektonické řešení se kvalitativně podílí na pohodě bydlení.
- pracovat s výsadbou zelení ve veřejném prostranství jako s prostorutvorným prvkem, tj. ctít hlavní výtvarné principy kompozice (pohledová osa, pohledový uzávěr, gradace hmoty, akcent) a tomu přizpůsobit výběr druhového sortimentu. Konkrétní řešení posuzovat k celku (vizuální projev zeleně v sídle při dálkových pohledech) a významu veřejného prostranství. Důvodem stanovení požadavku je skutečnost, že k zeleni (výběr, umístění) a především k zeleni velkoobjemové v prostorové struktuře sídla je nutno přistupovat stejným způsobem jako v případě umisťování staveb, neboť i výsadba stromů (umístění, objem, výška) ovlivňuje siluetu sídla a jeho obraz a prostor může jak posílit tak degradovat.

(17) V textové části výroku, kap. 4, podkap. 4. 3, se upravuje výšet ploch řešených změnou č. 1. Dále doplňuje koncepcí řešení občanského vybavení v souladu s grafickou částí výroku platného ÚP. Důvodem je stanovení pokynů při posuzování záměrů ve stabilizovaných a návrhových plochách občanského vybavení za účelem ochrany funkce a dále umožnění realizaci občanského vybavení v plochách s rozdílným přípustným využitím za účelem rozvoje funkce, kde je občanské vybavení jako přípustné využití umožněno.

(18) V textové části výroku v kap. 4, podkap. 4. 4 – 4. 8, bylo upraveno věcnost znění textu a chybějící informace, které jsou obsahem grafické části nikoliv však textové. Současně byly zapracovány v jednotlivých kapitolách informace vyplývající z řešení změny č. 1. Jedná se o formální úpravu textu z hlediska jeho obsahu.

### **C/1.5 – Koncepce uspořádání krajiny, včetně vymezení ploch s rozdílným způsobem využití, ploch změn v krajině a stanovení podmínek pro jejich využití, územního systému ekologické stability, prostupnosti krajiny, protierozních opatření, ochrany před povodněmi, rekreace, dobývání ložisek nerostných surovin a podobně**

- označení změny v textové části návrhu změny (Příloha č. 1): „34-51“

(19) Změnou se v souladu s vyhl. č. 13/2018 Sb., kterou se mění vyhl. č. 500/2006 Sb., o územně analytických podkladech, územně plánovací dokumentaci a způsobu evidence územně plánovací činnosti, upravuje název kapitoly 5. výroku textové části dokumentace z důvodu sesouladění textové části výroku s aktuálním právním předpisem.

(20) V textové části výroku v kap. 5 podkap. 5. 1 se doplňuje označení funkčních ploch nezastavěné části krajiny vč. koncepce uspořádání krajiny v souladu s grafickou částí výroku platného ÚP. Informace o stanovené koncepci uvedená ve výroku platného ÚP je totiž nekonkrétní – není patrné, jaká je koncepce uspořádání krajiny vč. vymezených ploch změn krajiny. Koncepce řešení zcela reflektuje grafickou část dokumentace:

- požadavek na stabilizaci přírodního prostředí znamená nepřipouštět plochy změn ve volné (nezastavěné) krajině nad rámec vymezených ploch. Organizace krajiny představuje vyvážený poměr mezi ZPF a PUPFL, kdy v nižších polohách podél údolnice a na úbočích jsou situovány plochy orné půdy, resp. travní porosty a hřebenové partie jsou zalesněny. Jedná se o typický vizuální znak valašské krajiny – pohledově otevřená údolí se zástavbou a zalesněné horizonty. S ohledem na polohu řešeného území v CHKO Beskydy je žádoucí zachovat tento charakter kulturní krajiny. Z toho titulu se nepřipouští zalesňování ploch ZPF, neboť trvale travní porosty a zejména výskyt chráněných ovsíkových luk přispívá k biodiverzitě krajiny. Výstavba je možná pouze ve zvláště odůvodněných případech (např. stavby liniové infrastruktury jako přeložky vedení VVN; stavby dopravní infrastruktury – účelové komunikace aj.). Oplocení v krajině se připouští ve vyjmenovaných případech (stavby technické infrastruktury – zařízení na sítí, oplocení farmového chovu, dočasné oplocení k ochraně porostů a oplocení ÚSES, lesní školky) – viz kap. 6 výroku. Oplocení zahrad a sadů se připouští na hloubku 50 m od obvodu zastavěného území. Vzdálenost 50 m je dostatečná jednak k

ochraně majetku a ochraně před okusem zvěře a současně umožňující vizuální a fyzickou průchodnost krajiny.

V podkap. 5.1 je rovněž doplněn výčet a rozsah návrhových ploch změn v krajině.

(21) Územní systém ekologické stability – v kap. 5 podkap. 5. 2 se doplňují se odstavce 1, 2, 3 „nadregionální, regionální, lokální ÚSES“ z důvodu většího přehledu jednotlivých informací strukturovaných dle úrovně ÚSES. V souvislosti s touto úpravou byl doplněn text. Typologie ÚSES je identická s typologií uvedenou v platném odůvodnění ÚP Střelná - viz odůvodnění původního UP.

(22) V kap. 5 podkap. 3 se byla upravena textová část výroku s ohledem na věcnost znění textu. Doplní se odstavce 1-2, kterými se specifikuje způsob zajištění prostupnosti pro dopravu a přírodu (migrační průchodnost). Souč. se stanovují základní zásady pro zachování průchodnosti krajinou. Důvodem je stanovení pokynů při posuzování záměrů v území za účelem zajištění fyzické prostupnosti krajiny pro organismy a člověka. Stanovené zásady respektují koncepci řešení krajiny z platného UP Střelná a souvisejících dokumentů (zejména Plán péče o CHKO Beskyd na období 2019 – 2028):

- v území je přítomna nadregionální a lokální úroveň ÚSES zajišťující migrační průchodnost pro organismy. Při posuzování záměrů na změny v území vč. požadavků změny druhu pozemků je třeba tuto skutečnost zohlednit (nepřipouštět odlesnění, tj. změnu kultury stávajících PUPFL v osách ÚSES).
- koridor dálnice D49 je republikovým záměrem. Vzhledem ke střetu s osou migračního koridoru a NRBK 150 je nutné v rámci posuzování z hlediska souladu územního plánu vyžadovat nejen vlastní umístění stavby v ploše ale rovněž zachování fyzické průchodnosti pro organismy (např. těleso dálnice v tunelu – ekodukt, příp. na konstrukci – most aj.).
- vizuální projev krajiny s mozaikou PUPFL a ZPF má zachovalé atributy valašské krajiny, které je žádoucí uchovat. Plošné zalesňování ZPF (trvale travní porosty) je nepřipustné - viz výše bod 20

(23) V kap. 5 podkap. 5. 4 je doplněna informace, že realizace protipovodňových opatření je možná v plochách s rozdílným využitím v souladu se stanovenými podmínkami využití ploch. Úpravou znění se doplňuje chybějící informace.

(24) V kap. 5 podkap. 5. 5 je aktualizován výčet ploch přírodně blízkých opatření plnící protierozní funkci s ohledem na stanovené podmínky využití ploch s rozdílným způsobem využití. Doplněn byl odst. 2, kterým se definují zákl. zásady ochrany území před erozí. Důvodem je stanovení pokynů za účelem zvýšení retence vody v krajině:

- plochy náchylné k erozi jsou všechny pozemky ZPF se sklonitostí vyšší než 3% (riziko větrné eroze) a 8% (riziko vodní eroze). Z toho důvodu je účelné a žádoucí podporovat realizaci biotechnické zeleně vč. obnovy hospodářských mezí, realizací průlehů, malých vodních ploch a mokřadů. Všechny vyjmenované opatření jsou přípustné činnosti v plochách s rozdílným způsobem využití.

(25) V kap. 5 podkap. 5. 6, 5.7 se upravuje formální znění textu – zpřesňuje se formulace znění.

**C/I.6 – Stanovení podmínek pro využití ploch s rozdílným způsobem využití s určením převažujícího účelu využití (hlavní využití), pokud je možné jej stanovit, přípustného využití, nepřipustného využití (včetně stanovení, ve kterých plochách je vyloučeno umístování staveb, zařízení a jiných opatření pro účely stanovené v § 18, odst. 5 stavebního zákona), popřípadě stanovení podmíněně přípustného využití těchto ploch a stanovení podmínek prostorového uspořádání, včetně základních podmínek ochrany krajinného rázu (například výškové regulace zástavby, rozmezí výměry pro vymezení stavebních pozemků a intenzity jejich využití)**

- označení změny v textové části návrhu změny (Příloha č. 1): „52-93“

(26) V textové části výroku, kap. 6, se vkládá podkap. 6. 1, jejíž součástí je tab. č. 05, kterou je přehledně zobrazen výčet všech ploch s rozdílným způsobem využití vč. návrhových ploch řešených změnou č. 1. Účelem doplnění podkapitoly je zobrazení a popis všech funkčních ploch řešených územním plánem z důvodu přehledu, srozumitelnosti a praktického používání dokumentace v praxi.

(27) V textové části výroku, kap. 6, podkap. 6.2 jsou upraveny podmínky pro využití ploch s rozdílným způsobem využití BH, BI, RI, O, OH, OS, OX, V, VD, T\*, TV, TE, TO.1, TK, WT, Z\*, DS, SO.3, K, P, Z, L, X. Úprava zohledňuje změny uvedené výše (zrušení a vymezení nových návrhových ploch) spočívající ve výčtu ploch a doplnění podmínek využití ploch. Byly vypuštěny podmínky plochy PV, PZ a nově doplněny podmínky plochy P\* s ohledem na provedené úpravy. Úprava znění regulativů sleduje dále ochranu krajinného rázu dle požadavků uvedených v kap. 6.4 textové části výroku:

#### **plochy bydlení hromadné (BH)**

- ve výčtu ploch zrušena informace o nevymezení zastavitelných ploch - formální úprava ve smyslu „není vymezeno – neuvedeno v textu“
- v přípustném využití upraven rozsah využití pro obchodní prodej z hodnoty 1000m<sup>2</sup> na 200m<sup>2</sup> – úprava souvisí s umožněním obchodního prodeje ve stávajících objektech tak, aby bydlení bylo převažující funkcí a prodej byl limitován do velikosti obchodních jednotek vzhledem k vesnickému charakteru sídla

#### **plochy bydlení individuálního (BI)**

- aktualizován výčet návrhových ploch; zrušena plocha č. 135, vymezena plocha č. 136, 137, 138 – odůvodnění viz odůvodnění kap. B-I, podkap. E, tab. B-2, B-4, B-6
- v přípustném využití upraven rozsah využití pro obchodní prodej z hodnoty 1000m<sup>2</sup> na 200m<sup>2</sup> – úprava souvisí s umožněním obchodního prodeje ve stávajících objektech tak, aby bydlení bylo převažující funkcí a prodej byl limitován do velikosti obchodních jednotek vzhledem k vesnickému charakteru sídla
- v přípustném využití zrušena dětská hřiště a hřiště pro dospívající mládež – jedná se o duplicitu. Veřejná hřiště jako občanské vybavení je umožněno jako přípustná činnost.
- upraveno podmíněně přípustné využití – bytové domy v plochách BI ani za podmínek splnění prostorové regulace nelze připustit. Důvodem je jednak vlastní vymezení (poloha) funkčních ploch BI ve struktuře sídla a rovněž existující dopravní infrastruktura (nevyhovující šířka stávajících komunikací zajišťující dopravní obsluhu v těchto plochách).
- v podmíněně přípustném využití se vylučuje rodinná rekreace v zastavěném území – záměrem obce je podporovat trvalé bydlení a nikoliv druhé bydlení. Hlavním důvodem je stabilizace počtu stálých obyvatel s trvalým bydlíštěm v obci.
- upraveno znění podmínek prostorové regulace s ohledem na provedené změny: pro zastavitelné plochy BI č. 136, 137, 138 byl stanoven koeficient zastavění hodnotou 0,4 vč. velikosti stavebních pozemků v rozmezí 500 – 1200 m<sup>2</sup>. Plochy pro bydlení představují intenzivní formu využití území pro individuální bydlení bez možnosti hospodářské funkce (stavby pro zemědělství). Vzhledem k limitům v území a s ohledem na ochranu nezastavěné části krajiny je míra zastavění území 40% optimální a žádoucí je intenzifikace zastavěného území, resp. návrhových ploch při okraji zastavěného území. Tomu odpovídá i velikost stavebních pozemků. Navíc pro plochu č. 136 byla vyhotovena územní studie a následně projektová dokumentace, jejíž součástí je rovněž návrh parcelace. Velikost pozemků pro výstavbu RD je vymezen v rozsahu cca. 550 – 1000 m<sup>2</sup>, což je změnou č. 1 zohledněno.
- doplněna je podlažnost s ohledem na převažující výškovou hladinu stávající zástavby a její charakter

#### **plochy rodinné rekreace (RI)**

- ve výčtu ploch zrušena informace o nevymezení zastavitelných ploch - formální úprava ve smyslu „není vymezeno – neuvedeno v textu“

#### **plochy občanského vybavení (O)**

- aktualizován výčet návrhových ploch; vypuštěna plocha č. 252, vymezena plocha č. 266 – odůvodnění viz kap. B-I, podkap. A, odst. 1.3, podkap. E, tab. B-11, B-12
- upraveny podmínky prostorového využití s ohledem na střešní krajinu sídla a její výškovou úroveň, přičemž je stanovena podmínka respektování střešního hřebene budovy kostela a to z důvodu zachování hierarchie významu budov vzhledem k funkci

#### **plochy pro veřejná pohřebiště a související služby (OH)**

- aktualizován výčet návrhových ploch; vypuštěna plocha č. 291, vymezena plocha č. 296 – odůvodnění viz kap. B-I, podkap. E, tab. B-7
- v přípustném využití doplněny stavby občanského vybavení přímo související s funkcí hřbitova – důvodem úpravy je skutečnost, že jako hl. využití jsou umožněny pouze a jen veřejná pohřebiště a zcela chybí stavby související s činnostmi hřbitova
- upraveny podmínky prostorového využití s ohledem na výškovou úroveň kostela, který je místní lokální výškovou dominantou. Žádoucí je zachovat jeho dominantní působení tak, aby nová výstavba v plochách občanského vybavení nepřesáhla výšku římsy kostela a nevytvářela nový akcent.

#### **plochy pro tělovýchovu a sport (OS)**

- upraveno hlavní využití - s ohledem na umístění ploch v krajině a jejich malého významu vzhledem k pořádaným sportovním akcím se pro plochy sportu uvádí nekrytá hřiště a sportoviště
- doplněno hlavní využití pro plochu č. 282 – s ohledem na specifika sportovního využití je plocha využívána pro konkrétní druh volnočasových aktivit, což je uvedeno jako hl. činnost. Důvodem je zabránění střetu

neslučitelných činností občanského vybavení OS z hlediska bezpečnosti provozu (např. hřiště x motokrosová dráha)

- upraveno podmíněně přípustné využití – bydlení zrušeno, neboť s ohledem na vesnický charakter sídla není žádoucí umísťovat v plochách OS jakékoliv formy bydlení. Doplněn je obchodní prodej, který je limitován do velikosti 300 m<sup>2</sup>, neboť v rámci sportovních, příp. kulturních akcí se prodej (např. občerstvení, suvenýrů aj.) předpokládá.

- upraveny podmínky prostorového využití s ohledem na možné architektonické řešení vlastních staveb. Výšková hladina 2 nadzemní podlaží zohledňuje skutečnost, že se v případě staveb v těchto plochách umístěných jedná právě o takový výjimečný druh staveb, který připouští větší obehovém řešení vč. užití rovné střechy, což v rámci platného UP není možné (podlažnost je limitována na 1. NP a využitě podkroví)

#### plochy občanského vybavení specifických forem (OX)

- v hlavním využití doplněno výčet konkrétních využití v ploše – výhled do krajiny totiž umožňuje i posed, resp. chata v korunách stromů – důvodem je tedy omezit využití v ploše s předejít různorodým výkladům

- v přípustném využití doplněno výčet činností přímo souvisejících s hl. Využitím – důvodem je napojení na dopravní (dopravní obsluha, přístupová komunikace) a technickou infrastrukturu (např. el. distribuční síť); realizace veřejného prostranství (rozptylová plocha před vlastní stavbou) a vegetační úpravy okolí stavby (zeleň)

- vypuštěno podmíněně přípustné využití – stavba v ploše je architektonicky významná mající dopad na krajinný ráz; informace je uvedena jako poznámka a dále v kap. č. 11 výroku

- doplněny podmínky prostorového využití - s ohledem na možné architektonické řešení vlastní stavby je omezena výška stavby na max. 30 m nad úroveň terénu tak, aby nad úrovní horní hrany lesního porostu (výšky stromu) byl umožněn požadovaný výhled do krajiny

#### plochy výroby a skladování (V)

- aktualizován výčet návrhových ploch; vymezena plocha č. 419 – odůvodnění viz kap. B-I, podkap. A, bod 1.3

- doplněno podmíněně přípustné využití – fotovoltaika jako součást stavby z důvodu ochrany krajinného rázu, tj. zabránění výstavbě FTV elektráren ve volné krajině

- doplněno nepřípustné využití z důvodu vyloučení neslučitelných činností s hlavním a přípustným účelem – v plochách výroby s ohledem na vlastní umístění plochy v sídle se vylučuje chem. průmysl a těžká strojírenská výroba, které by mohly svým provozem výrazně ovlivňovat své okolí

#### plochy pro drobnou výrobu a výrobní služby (VD)

- ve výčtu ploch zrušena informace o vymezení zastavitelných ploch – žádné zastavitelné plochy nejsou vymezovány

- upraveno hlavní využití – drobná výroba je charakterizována jako nerušící činnost (výroba a služby).

Ponechání stávající definice dle platného UP umožňuje ve své podstatě takové činnosti, které mohou být konfliktní.

- v přípustném využití doplněno skladování, neboť souvisí přímo s výrobou. Zrušeny propagační a reklamní zařízení a stavby pro reklamu. Důvodem je skutečnost, že umístění takových staveb v zastavěném území, které by mohly svým provozem výrazně ovlivňovat své okolí sídla, je rušivým prvkem (vizuální smog).

#### plochy pro vodní hospodářství (TV)

- upraven výčet návrhových ploch; zrušena plocha č. 411 - odůvodnění viz kap. B-I, podkap. E, tab. B-8

- upraveno hlavní využití – protipovodňové opatření je součástí technické infrastruktury nikoliv vodního hospodářství, které zahrnuje vodovody a kanalizace

- v přípustném využití doplněno oplocení k ochraně staveb pro vodní hospodářství před poškozením a zabránění vstupu nepovolaných osob – součástí staveb pro vodní hospodářství jsou kromě linového vedení (potrubí) rovněž stavby jako např. v případě kanalizace ČOV, či v případě vodovodu vodojemy. Aby se vyloučil vstup do takových staveb a zajistila se jejich ochrana, je oplocení v těchto plochách přípustná stavba.

#### Plochy pro energetiku (TE)

- v přípustném využití doplněno oplocení k ochraně technických zařízení před poškozením a zabránění vstupu nepovolaných osob – součástí staveb el. distribuční stanice jsou zařízení na síti jako např. transformovny. Aby se vyloučil vstup na pozemky těchto staveb a zajistila se jejich ochrana, je oplocení v těchto plochách umožněno jako přípustná stavba.

### Plochy pro **nakládání s odpady (TO.1)**

- aktualizován výčet návrhových ploch; zrušena plocha č. 419, vymezena plocha č. 252 – odůvodnění viz kap. B-I, podkap. A, bod 1.3
- v přípustném využití zrušeny propagační a reklamní zařízení a stavby pro reklamu. Důvodem je skutečnost, že umístění takových staveb v zastavěném území, resp. zastavitelných plochách, které by mohly svým provozem výrazně ovlivňovat své okolí sídla, je rušivým prvkem (vizuální smog).
- v přípustném využití doplněna nerušící výroba, neboť přidružená výroba provozovaná obcí za účelem údržby veřejného majetku (např. opravy sloupy veřejného osvětlení, oplocení aj.) je přípustná činnost

### Plochy pro **elektronické komunikace (TK)**

- v přípustném využití doplněno oplocení k ochraně telekomunikačních zařízení před poškozením a zabránění vstupu nepovolaných osob – součástí staveb jsou např. vysílače, základnové stanice apod. Aby se vyloučil vstup na pozemky těchto staveb a zajistila se jejich ochrana, je oplocení v těchto plochách umožněno jako přípustná stavba.

### **vodní plochy / toky (WT)**

- doplněno hlavní využití o vodohospodářské stavby a zařízení – kromě ploch pro vodohospodářské využití je žádoucí, aby jako hlavní využití byly zahrnuty všechny související stavby jako např. hráze, jezy aj.

### plochy **sídelní zeleně (Z\*)**

- ve výčtu ploch zrušena informace o nevymezení zastavitelných ploch - formální úprava ve smyslu „není vymezeno – neuvedeno v textu“
- v přípustném využití zrušeny biokoridory ÚSES – sídelní zeleň zahrnuje především plochy zahrad a sadů, příp. ostatní veřejnou zeleň v zastavěném území, která je neslučitelná s funkcí ÚSES
- v přípustném využití doplněno veřejné prostranství (např. zpevněné plochy jako součást veřejně přístupné zeleně), které je s funkcí sídelní zeleně přípustné

### plochy **silniční dopravy (DS)**

- aktualizován výčet návrhových ploch, zrušeny plochy č. 314, 315, 316, 317, 318, 383, 385, 386 – odůvodnění viz kap. B-I, podkap. E, tab. B-6

### Plochy **veřejného prostranství (P\*)**

- podmínky využití ploch P\* (hlavní, přípustné využití) reflektují podmínky ploch PV a PZ z původního ÚP
- při posuzování konkrétních záměrů na změny v území, zejména pak při umístění informačních zařízení či výsadby zeleně v plochách veřejného prostranství v blízkosti nemovitých kulturních památek a památek místního významu, je nutné zohlednit vlastní pozici (místo) pro situování takového zařízení vč. velikosti (plochy) a její vliv na chráněnou stavbu a prostředí. Umístěním posuzovaného záměru nesmí dojít k překrytí či zakrytí chráněné stavby v pohledových osách či znehodnocení vnímaného prostoru (např. zcela nevhodné je umístění informačního zařízení v blízkosti takové stavby). Je třeba posuzovat každý záměr individuálně. Doporučuje se provádět posouzení v místě stavby, příp. vč. použití repliky záměru či fotorealistických zobrazení.
- ochrana hodnot je zajištěna rovněž základními požadavky uvedenými v kap. 2.2 výroku a dále požadavky na ochranu krajinného rázu v kap. 6.4 výroku. Zejména se jedná o ochranu obrazu sídla.

### plochy **smíšené obytné vesnické (SO.3)**

- aktualizován výčet návrhových ploch; vymezeny plochy č. 139, 140 - odůvodnění viz kap. B-I, podkap. B-1, B-3
- doplněny podmínky přípustného využití pro zemědělskou činnost, která je v prostředí venkova žádoucí z důvodu obhospodařování krajiny, ale z důvodu polohy v zastavěném území je nutné vyloučit takovou výrobu, která omezuje využívání okolní zástavby nebo zhoršuje podmínky v území svým provozem
- v přípustném využití doplněno občanské vybavení, přičemž obchodní prodej je omezen na 200m<sup>2</sup> z důvodu vesnického charakteru obce
- doplněny jsou podmínky prostorového uspořádání pro zastavitelné plochy č. 139, 140. Byl stanoven koeficient zastavění hodnotou hodnotou 0,4 vč. velikosti stavebních pozemků v rozmezí 800 – 1500 m<sup>2</sup>. V plochách SO.3 je kromě bydlení umožněna i hospodářská činnost. Navržená velikost pozemků a míra využití umožňuje kromě rodinného domu umístit v dané ploše rovněž stavby doplňkové, jako např. stavbu pro zemědělství (např. stodolu aj). Dále se doplňuje výšková hladina, která je omezena podlažností 1. NP s možností využí-



telného podkroví. Stanovená výšková hladina tak zohledňuje stávající charakter nízkopodlažní okolní zástavby pro bydlení.

#### plochy **krajinné zeleně (K)**

- v přípustném využití doplněno u „staveb, zařízení a opatření pro zemědělství“ dále pro „lesnictví a vodní hospodářství“, neboť plochy krajinné zeleně jsou vymezeny při okrajích lesa, resp. jako součást lesních komplexů a zalesnění vč. realizace staveb souvisejích s lesním hospodářstvím a realizace staveb pro vodní hospodářství (retence vody v krajině) je přípustná činnost v těchto plochách
- upraveny podmínky nepřípustného využití s ohledem na §18, odst. 5 stavebního zákona – oplocení je vypuštěno z důvodu, že je umožněno jako podmíněné přípustné využití. Cyklistické, turistické stezky v plochách krajinné zeleně vč. drobné architektury (např. zastavení v krajině, turistické přístřešky aj.) jsou nerušící činností a nebrání průchodnosti krajinou pro organismy

#### plochy **přírodní (P)**

- doplněny podmínky přípustného využití o činnosti slučitelné s účelem funkce ÚSES - malé vodní plochy (např. rybníky, mokřady, reteční nádrže aj.) a vodní toky jsou nerušící funkcí
- upraveny podmínky nepřípustného využití s ohledem na §18, odst. 5 stavebního zákona za účelem ochrany krajinného rázu a přírodních hodnot tak, aby se zabránilo fragmentace krajiny výstavbou a intenzifikací urbanizace v nezastavěné části krajiny a byly umožněna průchodnost krajinou pro organismy. Dále bylo vypuštěno oplocení z důvodu duplicity. Cyklistické, turistické stezky v plochách přírodních vč. drobné architektury (např. zastavení v krajině aj.) jsou nerušící činností a nebrání průchodnosti pro organismy a není v rozporu s funkcí ÚSES

#### plochy **zemědělské (Z)**

- ve výčtu ploch vypuštěno „navrhované“ z důvodu toho, že žádné plochy změn v krajině pro zemědělství nejsou vymezenovány
- upraveny podmínky přípustného využití – vypuštěno „PUPFL“ - zalesňování pozemků ZPF (rozšiřování plochy lesa na úkor travních porostů) je vzhledem k charakteru krajiny nežádoucí, neboť je účelné zachování vizuálních znaků kulturní krajiny typických pro Beskydy
- v přípustném využití se doplňuje „zeleň“, neboť zeleň v krajině ve formě liniových pásů (doprovodná zeleň podél účelových komunikací, zeleň hospodářských mezí, remízky aj.) je žádoucí z důvodu jednak retence vody v krajině tak z důvodu krajinotvorného řešení
- doplněno podmíněně přípustné využití – oplocení pozemků zahrad a sadů, oplocení určené k chovu hospodářských zvířat a oplocení pro založení ÚSES – vyjmenované stavby v nezastavěném území je možné umístit s ohledem na jejich účelnost za podmínky respektování krajinného rázu (typ oplocení), zachování migrační průchodnosti krajinou (oplocení mimo koridory ÚSES a mimo dálkový migrační koridor). Oplocení zahrad a sadů se připouští do vzdálenosti 50 m od hranice zastavěného území. Tato vzdálenost je stanovena jako dostačující pro pěstební činnost navazující na pozemky rodinných domů.
- upraveny podmínky nepřípustného využití s ohledem na §18, odst. 5 stavebního zákona - oplocení je vypuštěno z důvodu, že je umožněno jako podmíněné přípustné využití. Cyklistické, turistické stezky v plochách krajinné zeleně vč. drobné architektury (např. zastavení v krajině, turistické přístřešky aj.) jsou nerušící činností a nebrání průchodnosti krajinou pro organismy či primární funkci ZPF

#### plochy **lesní (L)**

- upraveno přípustné využití – vypuštěno ZPF, nebož plošné odlesňování a změně druhu pozemků je vzhledem k předmětu ochrany CHKO Beskydy nežádoucí a míra zalesnění k rozsahu ploch ZPF v území je vyvážená
- upraveny podmínky podmíněně přípustného – vypuštěno oplocení obhospodařovaných zemědělských ploch, neboť PUPFL nejsou zemědělsky obhospodařované. Doplněny podmínky pro oplocení, kdy vlastní stavba oplocená bude respektovat krajinný ráz (typ oplocení) a souč. Bude zachována migrační průchodnost (umístění mimo dálkový migrační koridor a biokoridory ÚSES)
- upraveny podmínky nepřípustného využití s ohledem na §18, odst. 5 stavebního zákona - oplocení je vypuštěno z důvodu, že je umožněno jako podmíněné přípustné využití. Cyklistické, turistické stezky v plochách krajinné zeleně vč. drobné architektury (např. zastavení v krajině, turistické přístřešky aj.) jsou nerušící činností a nebrání průchodnosti krajinou pro organismy či primární funkci lesa

#### plochy **specifické (X)**

- upraveny podmínky pro přípustné využití - vypuštěno „biokoridory ÚSES“. Plochy specifické zahrnují v případě řešeného území střelnici, která je oplocená a brání tudíž migraci organismů. Oplocení je z důvodu

zajištění bezpečnosti před vstupem nepovolaných osob žádoucí a informační zařízení umožňuje označení střelnice.

(28) V kap. 6. podkap. 6. 3 se doplňuje výčet pojmů použitých v regulativech a to z důvodu, aby se předešlo rozdílným výkladům při posuzování jednotlivých záměrů na změny v území.

(29) V souladu s přílohou č. 7 vyhl. č. 500/2006 Sb. a s požadavky ze zprávy se doplňuje podkap. 6.4 „Základní podmínky ochrany krajinného rázu“ a to z důvodu praktického používání územního plánu na úseku na úseku územního plánování, příp. stavebního řádu v rámci posuzování záměrů na změny v území. Požadavky jsou stanoveny formou pokynů tak, aby bylo možno posuzovat konkrétní záměry a vyloučit případné střety. Jednotl. požadavky zohledňují především potřebu regulovat:

- způsob umístění staveb v konkrétních situacích při zohlednění všech limitů (kulturních a civilizačních hodnot) v daném území

- vyloučit cizorodé formy výstavby vč. architektonických prvků, přičemž výjimky je možno akceptovat ve zvláště odůvodněných případech jako je např. novátorské řešení či výrazný architektonický počín

Účelem je posuzovat individuální záměry stavebníků s ohledem na sourodost zástavby a na konkrétní situaci.

#### **C/I.7 – Vymezení veřejně prospěšných staveb, veřejně prospěšných opatření, staveb a opatření k zajišťování obrany a bezpečnosti státu a ploch pro asanaci, pro které lze práva k pozemkům a stavbám vyvlastnit**

- označení změny v textové části návrhu změny (Příloha č. 1): „94, 95“

(30) Změnou č. 1 se aktualizuje výčet veřejně prospěšných staveb s možností vyvlastnění (zrušeny Ds\_St\_02, Ds\_St\_04, T\*\_St\_401, TV\_St\_411, TO.1\_St\_419) – viz odůvodnění kap. B-I, podkap. E, tab. č. B-8, B-9. Dále byly provedeny formální úpravy textu spočívající v označení VPS, VPO s ohledem na jejich vymezení v ZÚR ZK.

#### **C/I.8 – Vymezení veřejně prospěšných staveb a veřejných prospěšných prostranství pro které lze uplatnit předkupní právo, s uvedením v čí prospěch je předkupní právo zřizováno, parcelních čísel pozemků, názvu katastrálního území a případně dalších údajů podle § 8 katastrálního zákona**

- označení změny v textové části návrhu změny (Příloha č. 1): „96 - 99“

(31) Změnou se v souladu s vyhl. č. 13/2018 Sb., kterou se mění vyhl. č. 500/2006 Sb., o územně analytických podkladech, územně plánovací dokumentaci a způsobu evidence územně plánovací činnosti, upravuje název kapitoly 8 výroku textové části dokumentace z důvodu sesouladění textové části výroku s aktuálním právním předpisem.

(32) V kap. č. 8 se aktualizuje výčet veřejně prospěšných staveb s možností předkupního práva (vypuštěny VPS DS\_St\_04, DS\_St\_02, DS\_St\_398, DS\_St\_03; přidáno O1, O2) s ohledem na provedené úpravy řešené změnou č. 1 – viz odůvodnění kap. B-I, podkap. E, tab. č. B-7, B-9, B-11, B-13. V tabulce výčtu ploch se doplňuje sloupec s výpisem dotčených pozemků z důvodu přehlednosti.

#### **C/I.9 – Vymezení ploch a koridorů, ve kterých je rozhodování o změnách v území podmíněno zpracováním územní studie, stanovení podmínek pro její pořízení a přiměřené lhůty pro vložení dat o této studii do evidence územně plánovací činnosti**

- označení změny v textové části návrhu změny (Příloha č. 1): „100 - 102“

(33) Změnou se v souladu s vyhl. č. 13/2018 Sb., kterou se mění vyhl. č. 500/2006 Sb., o územně analytických podkladech, územně plánovací dokumentaci a způsobu evidence územně plánovací činnosti, upravuje název kapitoly 10. výroku textové části dokumentace z důvodu sesouladění textové části výroku s aktuálním právním předpisem.

(34) Vzhledem k rozsahu navrhované plochy č. 137 a podmínkám v území je stanovena požadavek zpracování územní studie s lhůtou pro vložení dat do evidence územně plánovací činnosti k r. 2023. Informace doplněna v textové části výroku.



**C/I.10 – Vymezení architektonicky nebo urbanisticky významných staveb**

- označení změny v textové části návrhu změny (Příloha č. 1): „103 – 105“

(35) Změnou se v souladu s vyhl. č. 13/2018 Sb., kterou se mění vyhl. č. 500/2006 Sb., o územně analytických podkladech, územně plánovací dokumentaci a způsobu evidence územně plánovací činnosti, upravuje název kapitoly 11. výroku textové části dokumentace z důvodu sesouladění textové části výroku s aktuálním právním předpisem.

(36) Výčet architektonicky a urbanisticky významných staveb je uveden v tabulce, která byla z důvodu orientace v textu označena jako tab. č. 09. Změnou se s ohledem na ust. vyhl. č. 500/2006 Sb. upravuje rovněž popis v tabulce č. 09.

**C/I.11 – Údaje o počtu listů územního plánu a počtu výkresů grafické části**

(37) Změnou č. 1 je doplněn výčet a počet výkresů výrokové části.

**C/I.12 – Úpravy grafické části dokumentace**

(1) Změnové prvky řešené změnou č. 1 a zobrazené ve výkresech návrhu změny jsou popsány v jednotlivých výkresech výrokové části níže uvedeným způsobem. Odůvodnění změnových prvků L1-45 – viz kap. B-I, podkap. E, tab. č. B-1 až B-13.

**1 Výkres základního členění území – změna č. 1**

Lokalita	Popis změny
L01	Zastavitelná plocha č. 314 se vypouští.
L02	Zastavitelná plocha č. 315 se vypouští.
L03	Zastavitelná plocha č. 316 se vypouští.
L04	Zastavitelná plocha č. 317 se vypouští.
L05	Zastavitelná plocha č. 318 se vypouští.
L06	Zastavitelná plocha č. 383 se vypouští.
L07	Zastavitelná plocha č. 385 se vypouští.
L08	Zastavitelná plocha č. 386 se vypouští.
L09	Zastavitelná plocha č. 411 se vypouští.
L10	Zastavitelná plocha č. 135 a část nezastavěného území se mění na zastavitelnou plochu č. 136 (rozšíření a přečíslování plochy č. 135).
L11	Nově vymezená zastavitelná plocha č. 137; nově vymezená územní studie s označením „US1“
L12	Zastavitelná plocha č. 295 a část nezastavěného území se mění na zastavitelnou plochu č. 296 (rozšíření a přečíslování plochy č. 295).
L13	Nově vymezená zastavitelná plocha č. 138.
L14	Nově vymezená zastavitelná plocha č. 139.
L15	Nově vymezená zastavitelná plocha č. 140.
L42	Část zastavitelné plochy č. 411 se mění na nově vymezenou zastavitelnou plochu č. 266.
L43	Část zastavitelné plochy č. 411 se vypouští.
L44	Část zastavitelné plochy č. 401 se vypouští.
L45	Část zastavitelné plochy č. 401 a zastavitelná plocha č. 402 se mění na zastavitelnou plochu č. 430 (rozšíření a přečíslování plochy č. 402)

**2 Hlavní výkres – změna č. 1**

Lokalita	Popis změny
L01	Zastavitelná plocha DS č. 314 se mění na stabilizovanou plochu DS.
L02	Zastavitelná plocha DS č. 315 se mění na stabilizovanou plochu DS.
L03	Zastavitelná plocha DS č. 316 se mění na stabilizovanou plochu DS.
L04	Zastavitelná plocha DS č. 317 se mění na stabilizovanou plochu DS.
L05	Zastavitelná plocha DS č. 318 se mění na stabilizovanou plochu DS.
L06	Zastavitelná plocha DS č. 383 se mění na stabilizovanou plochu DS.
L07	Zastavitelná plocha DS č. 385 se mění na stabilizovanou plochu DS.
L08	Zastavitelná plocha DS č. 386 se mění na stabilizovanou plochu DS.
L09	Část zastavitelné plochy TV č. 411 se mění na stabilizovanou plochu SO.3, P*, část se mění na stabilizovanou plochu Z, K, WT.
L10	Zastavitelná plocha BI č. 135 a část stabilizované plochy Z se mění na zastavitelnou plochu BI č. 136 (rozšíření a přečíslování plochy BI č. 135).
L11	Stabilizovaná plocha K a část stabilizované plochy Z se mění na zastavitelnou plochu BI č. 137.
L12	Zastavitelná plocha OH č. 295 a část stabilizované plochy Z se mění na zastavitelnou plochu OH č. 296 (rozšíření a přečíslování plochy OH č. 295).
L13	Část stabilizované plochy Z se mění na zastavitelnou plochu BI č. 138.
L14	Část stabilizované plochy Z se mění na zastavitelnou plochu SO.3 č. 139.
L15	Část stabilizované plochy Z se mění na zastavitelnou plochu SO.3 č. 140.
L16	Stabilizovaná plocha RI se mění na stabilizovanou plochu OX.
L17	Zastavitelná plocha TO.1 č. 419 se mění na zastavitelnou plochu V č. 419.
L18	Zastavitelná plocha O č. 252 se mění na zastavitelnou plochu TO.1 č. 252.
L21	Část stabilizované plochy BI se mění na stabilizovanou plochu P*
L22	Zastavitelná plocha PV č. 399 se mění na zastavitelnou plochu P* č. 399.
L23-26	Stabilizovaná plocha PZ se mění na stabilizovanou plochu P*
L27-41	Stabilizovaná plocha PV se mění na stabilizovanou plochu P*
L42	Část zastavitelné plochy TV č. 411 a část stabilizované plochy O se mění na zastavitelnou plochu O č. 266.
L43	Část zastavitelné plochy TV č. 411 se mění na stabilizovanou plochu TV, TE, BI, BH, SO.3, O, P*, DS; část se mění na stabilizovanou plochu WT.
L44	Část zastavitelné plochy T* č. 401 se mění na stabilizovanou plochu Z a K.
L45	Část zastavitelné plochy T* č. 401 a zastavitelná plocha TE č. 402 se mění na zastavitelnou plochu TE č. 430 (rozšíření a přečíslování plochy TE č. 402).

**3 Výkres VPS, VPO – změna č. 1**

Lokalit	Popis změny
L01	VPS č. 314 s označením DS_St_04 se vypouští vč. práva vyvlastnění a předkupního práva.
L02	VPS č. 315 s označením DS_St_04 se vypouští vč. práva vyvlastnění a předkupního práva.
L03	VPS č. 316 s označením DS_St_04 se vypouští vč. práva vyvlastnění a předkupního práva.
L04	VPS č. 317 s označením DS_St_04 se vypouští vč. práva vyvlastnění a předkupního práva.
L05	VPS č. 318 s označením DS_St_04 se vypouští vč. práva vyvlastnění a předkupního práva.

<b>L06</b>	VPS č. 383 s označením DS_St_02 se vypouští vč. práva vyvlastnění a předkupního práva.
<b>L07</b>	VPS č. 385 s značením DS_St_02 se vypouští vč. práva vyvlastnění a předkupního práva.
<b>L08</b>	VPS č. 386 s označením DS_St_02 se vypouští vč. práva vyvlastnění a předkupního práva.
<b>L09</b>	VPS č. 411 s označením TV_St_411 se vypouští vč. práva vyvlastnění.
<b>L12</b>	Nově vymezená VPS č. 296 s označením O1 vč. uplatnění předkupního práva.
<b>L17</b>	VPS č. 419 s označením TO.1_St_419 se vypouští vč. práva vyvlastnění.
<b>L19</b>	U VPS č. 398 s označením DS_St_398 se vypouští předkupní právo.
<b>L20</b>	U VPS č. 384 označené DS_St_03 se vypouští předkupní právo.
<b>L42</b>	Část VPS č. 411 s označením TV_St_411 se vypouští vč. práva vyvlastnění; nově vymezená VPS č. 266 s označením O2 vč. předkupního práva.
<b>L43</b>	Část VPS č. 411 s označením TV_St_411 se vypouští vč. práva vyvlastnění.
<b>L44</b>	Část VPS č. 401 s označením T*_St_401 se vypouští vč. práva vyvlastnění.
<b>L45</b>	Část VPS č. 401 s označením T*_St_401 a VPS č. 402 s označením TE_St_02 se mění na VPS č. 430 s označením TE_St_02 vč. práva vyvlastnění.

### C/II - Vyhodnocení řešení ve vztahu k rozboru udržitelného rozvoje území

(1) Územně analytické podklady zpracované v rozsahu správního území ORP Vsetín byly aktualizovány ke dni 31.12.2016 (čtvrtá úplná aktualizace). RURÚ se promítají ve změně č. 1 jako hodnoty či limity území, které jsou zobrazeny v grafické části dokumentace.

(2) Hodnocení obce Střelná z hlediska vyváženosti všech pilířů relativně vyvážené, mírně negativně jsou však hodnoceny podmínky pro pilíř pro příznivé životní prostředí

(3) Slabé stránky byly zohledněny již v rámci řešení platného ÚP. Zejména se jedná o vymístění tranzitní dopravy průjezdním úsekem obce mim souvisle zastavěné území na dálnici D49 a realizaci kanalizačního sběrače na centrální ČOV Horní Lideč. Negativně bylo hodnoceno i nedostatek ploch pro potenciální bydlení, což bylo v rámci změny č. 1 řešeno vymezením 3,93 ha zastavitelných ploch – viz podkap. C/III.

(4) Změnou č. 1 je podporován vyvážený rozvoj sociálního pilíře (soudržnost společenství obyvatel) při zachování podmínek pro příznivé životní prostředí.

### C/III - Vyhodnocení účelného využití zastavěného území a vyhodnocení potřeby vymezení zastavitelných ploch

Potřeba vymezení zastavitelných ploch je vyhodnocena ve vztahu k UP Střelná.

#### 1) Plochy bydlení (zastavitelné plochy BI, SO.3)

- Z celkové rozlohy 0,9 ha ploch navržených UP Střelná pro potenciální bydlení je 0,9 ha nevyužito. Jedná se o lokalitu č. 135, jejíž využití je problematické z hlediska střetu s linkou vedení VVN. Na stavbu dopravní a technické infrastruktury bylo vydáno stavební povolení a v souč. době probíhá příprava vlastní realizace této stavby.
- Potřeba stanovená dle RURÚ je 4,65 ha.
- Bilance UP Střelná –
 

návrh	0,88 ha
využito	0 (0 %)
nevyužito	0,88 (100 %)

V souladu se zprávou se vymezuje

- plocha BI	č. 136	0,18 ha (nad rámec původní plochy č. 135)
	č. 137	2,33 ha
	č. 138	0,13 ha

V souladu se zprávou se nově vymezuje

- plocha SO.3	č. 139	0,07 ha
	č. 140	0,67 ha

**UP Střelná po změně č. 1: návrh 3,38 ha**

Dle § 55, odst. 4 stavebního zákona vyplývá, že další zastavitelné plochy lze změnou územního plánu vymezit pouze na základě prokázání potřeby vymezení nových zastavitelných ploch. V ÚP Střelná je vymezeno 0,9 ha (plocha č. 135) pro bydlení a změnou č. 1 dalších 3,38 ha zastavitelných ploch. Z hlediska naplnění plochy č. 135, která se rozšiřuje o 0,18 ha, lze konstatovat, že lokalita je prakticky využita: na plochu byla zpracována územní studie, následně proběhla projektová příprava na zasíťování lokality (vydané stavební povolení) a v souč. době probíhá výběrové řízení na dodavatele stavby. Tj. disponibilních ploch pro bydlení po přijetí změny č. 1 je:  $3,38 - (0,88 + 0,18) = 2,32$  ha. S ohledem na potřebu stanovenou v RURÚ je tento rozsah zastavitelných ploch přijatelný.

## 2) Plochy občanského vybavení - (zastavitelné plochy O, OX, OS, OH)

• Změnou č. 1 se rozšiřuje plocha stávajícího hřbitova, resp. plocha pro rozšíření hřbitova č. 295. Plocha č. 252 byla v platném UP chybně vymezena jako návrhová plocha občanského vybavení - ve skutečnosti se jedná o hospodářský dvůr obce. Změnou č. 1 došlo ke korekci funkčního využití v souladu s požadavkem obce.

• Bilance UP Střelná –	návrh	3,33 ha
	využito	0 (0 %)
	nevyužito	3,33 (100 %) z toho 0,22 ha převedeno na plochu TO.1

V souladu se zprávou se vymezuje

- plocha OH	č. 296	0,04 ha (nad rámec původní plochy č. 295)
-------------	--------	---

**UP Střelná po změně č. 1: návrh 3,15 ha**

## 3) Plochy pro silniční dopravu (zastavitelné plochy DS)

• Plochy č. 314-318, 383, 385, 386 byly zastavěny. Žádné další požadavky na vymezení ploch dopravy nad rámec UP Střelná nebyly stanoveny

• Bilance UP Střelná –	návrh	79,04 ha
	využito	0,76 (1 %)
	nevyužito	78,28 (99 %)

**UP Střelná po změně č. 1: návrh 78,28 ha**

## 4) Plochy technické infrastruktury (zastavitelné plochy DZ)

• Plocha č. 389 byla vymezena v ÚP Střelná s ohledem na střet plánované dálnice D49 a zachování prostupnosti územím pro organismy. Plocha je změnou č. 1 stabilizována.

• Bilance UP Střelná –	návrh	1,17 ha
	využito	0,0 (0 %)
	nevyužito	1,17 (100 %)

## 5) Plochy technické infrastruktury (zastavitelné plochy T\*, TE, TV, TO.1)

• Plocha č. 411 páteřní stoky splaškové kanalizace byla využita.

• Bilance UP Střelná –	návrh	8,94 ha
	využito	1,48 (17 %)
	nevyužito	7,46 (83 %)

V souladu s požadavkem obce došlo k úpravě funkčních ploch O č. 252 a TO.1 č. 419 vymezených platným UP. Plocha č. 252 byla změnou č. 1 vymezena jako plocha TO.1, plocha č. 419 jako plocha V.

**UP Střelná po změně č. 1: návrh 6,96 ha**

**6) Plochy výroby a skladování (zastavitelné plochy V)**

• Bilance UP Střelná – návrh	1,51 ha
využito	0 (0 %)
nevyužito	1,51 (100 %)

V souladu s požadavkem obce došlo k úpravě funkční ploše TO.1 č. 419. Plocha č. 419 byla změnou č. 1 vymezena jako plocha V.

**UP Střelná po změně č. 1:**

**návrh 2,01 ha**

**C/IV - Vyhodnocení souladu s požadavky stavebního zákona a jeho prováděcích předpisů**

(1) Změna č. 1 je zpracována v souladu se zákonem č. 183/2006 Sb., stavební zákon, ve znění pozdějších předpisů a vyhl. č. 500/2006 Sb., o územně analytických podkladech, územně plánovací dokumentaci a způsobu evidence územně plánovací činnosti a vyhl. č. 501/2006 Sb., o obecných požadavcích na využívání území ve znění pozdějších předpisů následovně:

- zastavěné území je vymezeno v souladu s § 58 stavebního zákona
- byl vyhodnocen soulad návrhu ÚP s cíli a úkoly územního plánování – viz kap. A/5
- obsahově je naplněna příloha č. 7 vyhl. č. 500/2006 Sb.
- plochy s rozdílným způsobem využití jsou územním plánem vymezeny a členěny v souladu s vyhl. č. 501/2006 Sb. na plochy bydlení, smíšené obytné, občanského vybavení, občanského vybavení specifických forem, plochy pro sport a rekreaci, veřejná pohřebiště, dopravní infrastruktury, veřejného prostranství, technické infrastruktury, výroby a skladování, vodní a vodohospodářské, zemědělské, lesní, přírodní, krajinné a sídelní zeleně, plochy specifické – viz kap. 6 výroku, výkres č. 2.
- funkční plochy a podmínky pro jejich využití jsou vymezeny tak, že nezhoršují kvalitu prostředí a hodnotu území – viz kap. A/I.6.

(2) Změnou č. 1 je aktualizováno zastavěné území, upraveny podmínky pro využití funkčních ploch a upravena textová část ÚP. Úprava textové části výroku je provedena s ohledem na srozumitelnost textu, celkovou přehlednost a věcný obsah. Koncepce vlastního řešení se změnou č. 1 nemění. Podkladem pro tuto změnu je schválená zpráva o uplatňování územního plánu za uplynulé období, ve které jsou upřesněny požadavky na vyhodnocení jednotlivých záměrů.

**C/V - Vyhodnocení souladu s požadavky zvláštních právních předpisů**

(1) Změnou č. 1 dochází k úpravě výčtu zastavitelných ploch ( nově se vymezují plochy č. **136-140, 266, 296**), korekci funkčního využití ploch s ohledem na požadavky obce, aktualizaci zastavěného území (plochy č. 314, 315, 316, 317, 318, 383, 385, 386 a 411 vymezeny jako součást stabilizovaných ploch).

Z hlediska širších vztahů je změnou č. 1 vyhodnocen soulad s PÚR ČR, ZÚR ZK a rozvojovými dokumenty. Současně byla provedena úprava regulativů jednotlivých funkčních ploch s rozdílným způsobem využití. V důsledku návrhu zastavitelných ploch nad rámec řešení platného územního plánu bylo provedeno nové vyhodnocení z hlediska ochrany ZPF.

(2) Změna č. 1 byla vyhodnocena s požadavky ze zákona v rozsahu:

- zák. č. 254/2001 Sb., zákon o vodách a o změně některých zákonů (vodní zákon)
  - byly stabilizovány plochy vodních toků a vodohospodářských staveb dle právního stavu dotčených pozemků a plochy vymezené v UP Střelná
- zák. č. 114/1992 Sb., o ochraně přírody a krajiny
  - byly identifikovány a popsány hlavní hodnoty v území, které byly zobrazeny v grafické části platného UP (výkres č. 5, 6), ale chyběly v textu. Důvodem je správná interpretace zobrazených jevů, které lze považovat za hlavní hodnoty spoluvytvářející jedinečnost místa a pro které se stanovují pokyny na jejich ochranu – viz kap. 2.2 výroku

**Civilizační hodnoty**

- urbanistická struktura sídla vč základních převládajících architektonických znaků staveb (půdorysný tvar staveb vč. výškového řešení; typ a sklon střešních rovin)
- plochy veřejných prostranství samostatně vymezené (hlavní pohledové osy tvořené místními příp. účelovými komunikacemi)
- umělé vodní nádrže
- sídelní zeleň:
  - sady, zahrady v zastavěném území obce jako součást ploch s rozdílným způsobem využití
  - velkoobjemová zeleň (skupiny dřevin) akcentující konkrétní místo či stavbu
- železniční tunel
- obora Střelná

**Kulturní hodnoty**

- nemovité kulturní památky (zvonice, venkovská usedlost) a památky místního významu (kostel, kamenné kříže) – viz výkres č. B/II.2
- kulturní krajina Beskyd s vyváženým poměrem travních a lesních porostů
- existence mezí s ovocnými stromořadími
- doprovodná liniová stromořadí podél cest, interakční zeleň v krajině jako součást ploch s rozdílným způsobem využití

**Přírodní hodnoty**

Přírodní hodnoty v území jsou zastoupeny jedinečnou morfologií terénu Javorníků a Bílých Karpat, linií horizontu, kostrou územního systému ekologické stability, VKP (lesy, vodní plochy, trvalé travní porosty, mokřady, remízky, TTP), interakční zelení (stromořadí, aleje) a přírodními limity (ZPF). Územní plán stanovuje tyto přírodní hodnoty:

- CHKO Beskydy
- dálkový migrační koridor zvěře, migrační území
- plochy v nezastavěné (volné) krajině samostatně vymezené – přírodní (P), lesní (L), krajinné zeleně (K), plochy zemědělské (Z), vodní (WT)
- nezastavěná linie horizontu

- podmínky stanovené pro jednotlivé funkční plochy s rozdílným způsobem využití zohledňují krajinný ráz – viz kap. 6 výroku

- zák. č. 20/1987 Sb., o státní památkové péči
  - nemovité kulturní památky a památky místního významu byly označeny a popsány v textové a grafické části dokumentace jako limit a hodnota v území (viz výkres č. 5, 6)
  - celé řešené území je územím s archeologickými nálezy ve smyslu zákona – informace uvedena v textové a grafické části dokumentace (viz výkres č. 5, 6)
- zák. č. 201/2012 Sb., o ochraně ovzduší a o změně některých zákonů
  - změnou č. 1 nejsou navrhovány žádné zastavitelné plochy, které by mohly být označeny za významný zdroj emisí, tj. nejsou navrhovány žádné stacionární zdroje mající vliv na kvalitu ovzduší
  - koncepce řešení dopravy (provoz z dopravy jako zdroj emisí) byla stanovena v platném UP a změnou č. 1 není měněna. Vymístěním tranzitní dopravy mimo průjezdní úsek obcí na dálnici D49 se zlepšil současný stav.
- zák. č. 334/1992 Sb., o ochraně zemědělského půdního fondu - bylo provedeno vyhodnocení dopadu navrhovaného řešení na ZPF s tímto výsledkem (viz kap. E/I):
  - k záboru vysoko bonitního půdního fondu nedochází
  - rozsah záborů odnímatelných pro nezemědělské účely je minimalizován
  - nebude narušena organizace zemědělského půdního fondu - návrhem nevznikají zbytkové plochy pro zeměděl. využití
  - nedochází k narušení hydrologických a odtokových poměrů v území
  - nedochází k narušení sítě zemědělských účelových komunikací
- zák. č. 289/1995 Sb., o lesích a o změně a doplnění některých zákonů - bylo provedeno vyhodnocení dopadu navrhovaného řešení na PUPFL s tímto výsledkem (viz kap. E/2):
  - k záboru PUPFL nedochází
- zák. č. 133/1985 Sb., o požární ochraně

- obec neleží v zóně havarijního plánování – žádné požadavky plynoucí z polohy obce v území se v rovině UP neuplatňují
- v plochách s rozdílným způsobem využití jsou vyloučeny činnosti s vysokým požárním rizikem – viz kap. 6.2

- zák. č. 13/1997 Sb., o pozemních komunikacích – nejsou uplatněny žádné požadavky
- zák. č. 164/2001 Sb., o přírodních léčivých zdrojích, zdrojích přírodních minerálních vod, přírodních léčebných lázních a lázeňských místech a o změně některých souvisejících zákonů (lázeňský zákon)
  - v řešeném území nejsou evidovány přírodní léčivé zdroje (minerální voda, rašelina, slatina, bahno, plyn) vhodné pro lázeňskou péči
- zák. č. 44/1988 Sb., o ochraně a využití nerostného bohatství (horní zákon)
  - chráněná ložisková území ani dobývací prostory nejsou v řešeném území evidovány
- zák. č. 62/1988 Sb., o geologických pracích, ve znění pozdějších předpisů
  - v řešeném území není evidován žádný prognózní zdroj těžby
- zákon č. 258/2000 Sb., o ochraně veřejného zdraví a o změně některých souvisejících zákonů
  - ve všech plochách s rozdílným způsobem využití byla stanovena podmínka nepřipustného využití pro ty činnosti, zařízení a stavby, které by mohly narušit kvalitu prostředí vlivy provozu – viz kap. 6.2

(3) Z výše uvedeného lze konstatovat, že změna č. 1 UP Střelná je v souladu s požadavky zvláštních právních předpisů.

## D. Zpráva o vyhodnocení vlivů na udržitelný rozvoj území

Nebyla zpracována.

## E. Vyhodnocení předpokládaných důsledků navrhovaného řešení na zemědělský půdní fond a pozemky určené k plnění funkce lesa

(1) Změnou č. 1 jsou nad rámec ploch uvedených v platném UP Střelná vymezené zastavitelné plochy č. **136-140, 266, 296**. Dále bylo aktualizováno zastavěné území, resp. vyhodnoceny záměry, které byly již realizovány (plochy č. 314-318, 383, 385, 386, 411) a provedeny korekce vzhledem funkčnímu využití (plochy č. 419, 252).

(2) V grafické části dokumentace, výkres č. 8 jsou zobrazeny všechny změnové lokality (L10, L11, L12, L13, L14, L15, L42, L44, L45) řešené změnou č. 1 a mají dopad na zábor ZPF. Vyhodnocení záborů ZPF se týká tedy nově zastavitelných ploch č. 137-140, 266 a části ploch 136 a 296, což je uvedeno v grafické části výkresu č. 8 a níže v textové části odůvodnění. Ostatní změnové lokality nevytvářejí požadavek na zábor ZPF, resp. PUPFL. V případě plochy č. 430 (sloučení ploch č. 401 a 402 a plošné zmenšení) se zábor ZPF týká pouze úpravy rozsahu plochy záboru – vlastní řešení vč. odůvodnění záboru bylo řešeno již v UP Střelná a změnou č. 1 dochází k zmenšení plochy záboru (rozsah úpravy velikosti záboru je uveden ve výkrese č. 8 a není odůvodňován).

Lokalita	Popis změny
<b>L10</b>	Zastavitelná plocha BI č. 135 a část stabilizované plochy Z se mění na zastavitelnou plochu BI č. 136 (rozšíření a přečíslování plochy BI č. 135).
<b>L11</b>	Stabilizovaná plocha K a část stabilizované plochy Z se mění na zastavitelnou plochu BI č. 137.



<b>L12</b>	Zastavitelná plocha OH č. 295 a část stabilizované plochy Z se mění na zastavitelnou plochu OH č. 296 (rozšíření a přečíslování plochy OH č. 295).
<b>L13</b>	Část stabilizované plochy Z se mění na zastavitelnou plochu BI č. 138.
<b>L14</b>	Část stabilizované plochy Z se mění na zastavitelnou plochu SO.3 č. 139.
<b>L15</b>	Část stabilizované plochy Z se mění na zastavitelnou plochu SO.3 č. 140.
<b>L42</b>	Část zastavitelné plochy TV č. 411 a část stabilizované plochy O se mění na zastavitelnou plochu O č. 266.
<b>L44</b>	Část zastavitelné plochy T* č. 401 se mění na stabilizovanou plochu Z a K.
<b>L45</b>	Část zastavitelné plochy T* č. 401 a zastavitelná plocha TE č. 402 se mění na zastavitelnou plochu TE č. 430 (rozšíření a přečíslování plochy TE č. 402).

(3) Vyhodnocení záboru zemědělské půdy je provedeno v rozsahu řešení změny 1 ÚP Střelná. Vyhodnocení respektuje zákon ČNR č. 334/1992 Sb., o ochraně zemědělského půdního fondu, vyhlášku č. 13/1994 Sb., kterou se upravují některé podrobnosti ochrany zemědělského půdního fondu, především s ohledem na přílohu č. 3 této vyhlášky. Vyhodnocení je rovněž v souladu s požadavky metodického pokynu MŽP ČR č.j. OOLP/1067/96. Nedílnou součástí odůvodnění požadavků na zábor ZPF je Výkres předpokládaných záborů půdního fondu (výkres č. 8) obsahující údaje o rozsahu požadovaných ploch a podílu půdy náležející do ZPF a do tříd ochrany ZPF.

## E/I – Širší vztahy důsledků navrhovaného řešení na zemědělský půdní fond

### (1) Zastoupení BPEJ a charakteristika zastoupených HPJ

(1.1) Výchozím podkladem při ochraně zemědělského půdního fondu při územně plánovací činnosti jsou bonitované půdně ekologické jednotky. Pětimístný kód půdně ekologických jednotek (dále jen BPEJ) vyjadřuje:

1. místo - Klimatický region,
2. a 3. místo - Hlavní půdní jednotka (HPJ) - je syntetická agronomická jednotka charakterizovaná půdním typem, subtypem, substrátem a zrnitostí včetně charakteru skeletovitosti, hloubky půdního profilu a vláhového režimu v půdě,
4. místo - Kód kombinace sklonitosti a expozice,
5. místo - Kód kombinace skeletovitosti a hloubky půdy.

(1.2) Pomocí tohoto pětimístného kódu se přiřazuje jednotlivým BPEJ třída ochrany zemědělské půdy (I - V) dle Metodického pokynu odboru ochrany lesa a půdy MŽP ČR ze dne 1.10.1996 č.j. OOLP/1067/96 k odnímání půdy ze zemědělského půdního fondu podle zákona č. 334/1992 Sb., o ochraně zemědělského půdního fondu ve znění zákona ČNR č. 110/1993 Sb.. Podle klimatického regionu a hlavní půdní jednotky je rovněž stanovena základní sazba odvodů při záboru zemědělské půdy ve smyslu přílohy A zákona ČNR č. 334/1992 Sb.

(1.3) Navrhované plochy řešené touto změnou s dopadem do ZPF se nachází na zemědělských půdách zařazených do tříd ochrany:

TŘÍDA OCHRANY (BPEJ)	NAVRHOVANÉ PLOCHY
II. (7.58.00)	č. 266, 430
IV. (7.24.41, 7.24.14)	č. 137, 138, 139, 296, 430
V. (7.71.01, 7.41.68, 7.41.67, 7.37.16, 7.24.44)	č. 136, 140, 430

(1.4) Součet navrhovaných ploch řešených změnou č. 1 ÚP Střelná je 4,56 ha, z toho 4,42 ha připadá na zábor ZPF. Podrobné zdůvodnění všech lokalit, je uvedeno dále – odst. 7.

### (2) Údaje o investicích do půdy

Ve správním území obce Střelná byly v minulosti provedeny investice do půdy, jimiž jsou meliorační zařízení. Změnou č. 1 dochází okrajově ke střetu s provedenými melioračními zařízeními v případě plochy č. 138. Dále dochází ke střetu v případě plochy č. 137, jejíž využití je podmíněno zpracováním územní studie.

**(3) Údaje o areálech a objektech staveb zemědělské prvovýroby a zemědělských usedlostech a o jejich předpokládaném porušení**

Na jižním okraji obce se nachází areál býv. zemědělské farmy, který již neslouží ke svému původnímu účelu. Změnou č. 1 je areál býv. farmy stabilizován jako plocha drobné výroby.

Zemědělské usedlosti jsou součástí zastavěného území (dle evidence ČÚZK se jedná celkově o 73 zeměděl. stavení), z nichž většina slouží jako doplňkové objekty u staveb pro bydlení.

**(4) Údaje o uspořádání ZPF, opatřeních k zajištění ekologické stability území**

(4.1) Zemědělský půdní fond tvoří 40% z celkové plochy správního území obce Střelná řešeného změnou č. 1. Většinu ZPF tvoří orná půda (68 % celkové plochy ZPF), TTP (28 % celkové plochy ZPF). Podrobně (dle údajů ČSÚ, k 31. 12. 2015) jsou informace o uspořádání ZPF uvedeny v následující tabulce.

ZPF celkem z toho :	368 ha z toho:	40 % k.ú. Střelná z toho :
orná půda	252 ha	68 % ZPF
trvalé travní porosty	102 ha	28 % ZPF
zahrady	10,74 ha	3 % ZPF
sady	2,84	1 % ZPF

(4.2) Zemědělská půda mimo zastavěné území (v zastavěném území plní téměř výhradně funkci zahrad, příp. sadů) je zastoupena převážně ornou půdou a travními porosty. Celkově lze hodnotit vlastní území k. ú. Střelná na Moravě (včetně širších návazností na okolní zemědělskou krajinu) jako ekologicky vyváženou krajinou. Koeficient ekologické stability (KES) pro obec Střelná je 1,58. Dle klasifikace hodnot ekologické stability (Míchal, 1985) se u  $1,0 < KES < 3,0$  jedná o dochovalé přírodní struktury.

**(5) Navržená opatření k zajištění ekologické stability**

(5.1) Navržené řešení umožňuje jak budoucí výstavbu a rozvoj území, tak ochranu a tvorbu krajiny a přírodního prostředí v plochách, které nebudou urbanizovány. Koncepce řešení krajiny se změnou č. 1 nemění. Prvky ÚSES jsou stabilizovány.

**(6) Údaje o administrativní organizaci území**

V grafické části dokumentace je ve všech výkresech v měřítku 1:5 000 vyznačena hranice katastrálního území Střelná na Moravě. Ve výkresové části jsou znázorněny hranice zastavěného území vymezené ve smyslu § 2, odst. 1, písm. d) zákona č. 183/2006 Sb. (stavební zákon) aktualizovaná ke dni 01. 02. 2019 a hranice navržených zastavitelných ploch. V Hlavním výkrese (výkres č. 2) jsou zároveň znázorněny plochy ZPF dle skutečného stavu mimo hranice zastavěného území a bez rozlišení (dle právního stavu, tj. údajů katastru nemovitostí) lze dohledat ve výkrese předpokládaných záborů půdního fondu (výkres č. 8).

**(7) Komplexní zdůvodnění předpokládaných záborů ZPF**

Z celkové rozlohy katastrálního území se nachází v I. tř. ochrany ZPF 0%, II. tř. 6% , III. tř. 15 % , ve IV. tř. ochrany ZPF 27%, v V. tř. ochr. 52% rozsahu, přičemž vlastní souvisle zastavěné území leží na půdách II., III., IV., V. tř. ochrany ZPF.

Z přílohy metodického pokynu Ministerstva životního prostředí ze dne 01.10.1996 čj. OOLP/1067/96 vyplývá následující:

- Pozemky v I. tř. ochrany (bonitně nejčennější půdy) lze odejmout zcela výjimečně, převážně na záměry související s obnovou ekologické stability krajiny příp. pro liniové stavby zásadního významu.
- Pozemky v II. tř. ochrany s nadprůměrnou produkční schopností jsou podmíněně odnímatelné a podmíněně zastavitelné.
- Pozemky v III. tř. ochrany s průměrnou produkční schopností je možné využít pro případnou výstavbu.
- Pozemky v IV. tř. ochrany s podprůměrnou produkční schopností jsou využitelné pro výstavbu.
- Pozemky v V. tř. ochrany s velmi nízkou produkční schopností jsou využitelné pro jiné než zemědělské využití vč. výstavby.

**a) Předpokládané zábory půdního fondu – plochy bydlení individuálního (BI) a bydlení smíšené (SO. 3)**

Tab. č. E-1														
					kultura ZPF				tř. ochrany ZPF					popis
č. plochy	kód funkce	výměra plochy celkem (ha)	v ZÚ (ha)	v ZPF (ha)	orná půda (ha)	TTP (ha)	zahrad (ha)	sad (ha)	I (ha)	II (ha)	III (ha)	IV (ha)	V (ha)	
136	BI	0,18	0	0,18	0,18	0	0	0	0	0	0	0	0,18	bydlení
137		2,33	0	2,33	1,46	0,56	0,17	0	0	0	0	2,19	0	bydlení
138		0,21	0	0,21	0,21	0	0	0	0	0	0	0,21	0	bydlení
139	SO. 3	0,07	0	0,07	0,07	0	0	0	0	0	0	0,06	0,01	bydlení
140		0,67	0	0,64	0,42	0,23	0	0	0	0	0	0	0,64	bydlení
<b>CELKEM</b>		<b>3,46</b>	<b>0</b>	<b>3,29</b>	<b>2,34</b>	<b>0,79</b>	<b>0,17</b>	<b>0</b>	<b>0</b>	<b>0</b>	<b>0</b>	<b>2,46</b>	<b>0,83</b>	

Plochy č. 136-140 pro bydlení jsou vymezeny na základě požadavku – viz kap. B-I, podkap. E, tab. B-1 až B-6. Rozsah záborů ZPF činí 3,72 ha. Z hlediska kultur se jedná o ornou půdu, TTP a v menší míře o zahrady. Dle bonitovaných půdně ekologických jednotek se jedná z hlediska kvality půd o půdy nízké (IV., V. tř.) kvality. V případě plochy č. 137 je v zájmovém území evidován výskyt zvláště chráněných druhů rostlin. Z hlediska klasifikace přirozených biotopů definovaných pomocí vegetačních typů jsou v zájmovém území přítomny T1.1 (mezofilní ovsíkové louky) v rozsahu 0,55 ha a K1 (mokřadní vrbiny) 0,69 ha. Požadavek na řešení rozvoje zastavěného území, tj. vytváření nových ploch pro korigovaný rozvoj, je jednou z krajských priorit stanovených v ZÚR ZK – viz kap. A/3. Nedostatek disponibilních ploch pro bydlení je jedním z problémů identifikovaným v RURÚ ORP Vsetín – viz podkap. B-I. K přihlédnutí k čl. II, odst. 3 metodického pokynu MŽP OOLP/1067/96 a výše uvedenému plyne, že důvody pro vymezení ploch č. 1, 2, 4, 5, 6 jsou zvláštního zřetele hodné a zábory na půdách IV. tř. a V. tř. kvality pro navrhovaný účel přípustné.

Zásady ochrany ZPF dle §4 zák. č. 334/1992, Sb., o ochraně ZPF, jsou splněny. Všechny lokality jsou navrženy tak, že:

- využitím ploch pro daný účel nedojde k znepřístupnění okolních pozemků nebo k nemožnosti či ztížení jejich budoucího obhospodařování
- nebude narušena organizace zemědělského půdního fondu, tj. návrhem nevznikají zbytkové plochy pro zeměděl. využití
- nedochází k narušení hydrologických a odtokových poměrů – likvidace dešťových vod má být přednostně řešena vsakem na pozemku stavby.
- nedochází k narušení sítě zemědělských účelových komunikací- ke střetu s melioračními systémy nedochází
- požadavek na minimalizaci záborů ZPF je respektován – v případě plochy č. 2 bude upřesně v rámci územní studie, která je podmínkou využití plochy

**b) Předpokládané zábory půdního fondu – plochy pro veřejná pohřebiště a související službu (OH), plochy občanského vybavení (O)**

Plocha č. 296 pro rozšíření hřbitova a plocha č. 266 pro komunitní centrum s přilehlým veřejným prostranstvím jsou vymezeny na základě požadavku – viz kap. B-I, podkap. E, tab. B-7, tab. B-11. Rozsah záborů ZPF činí 0,3 ha. Z hlediska kultur se jedná o ornou půdu. Dle bonitovaných půdně ekologických jednotek se jedná z hlediska kvality půd o půdy podprůměrné (IV. tř.) kvality.

Tab. č. E-2														
					kultura ZPF				tř. ochrany ZPF					popis
č. plochy	kód funkce	výměra plochy celkem (ha)	v ZÚ (ha)	v ZPF (ha)	orná půda (ha)	TTP (ha)	zahrad (ha)	sad (ha)	I (ha)	II (ha)	III (ha)	IV (ha)	V (ha)	
266	O	0,04	0,04	0	0	0	0	0	0	0	0	0	0	komunitní centrum

296	OH	0,3	0	0,3	0,3	0	0	0	0	0	0	0,3	0	hřbitov
<b>CELKEM</b>		<b>0,34</b>	<b>0,04</b>	<b>0,3</b>	<b>0,3</b>	<b>0</b>	<b>0</b>	<b>0</b>	<b>0</b>	<b>0</b>	<b>0</b>	<b>0,3</b>	<b>0</b>	

Požadavek na koordinované umístování veřejné infrastruktury v území je jednou z priorit uvedených v PÚR ČR a ZÚR ZK. Zásady ochrany ZPF dle §4 zák. č. 334/1992, Sb., o ochraně ZPF, jsou splněny:

- využitím ploch pro daný účel nedojde k znepřístupnění okolních pozemků nebo k nemožnosti či ztížení jejich budoucího obhospodařování – plocha navazuje na stávající hřbitov
- nebude narušena organizace zemědělského půdního fondu, tj. návrhem nevznikají zbytkové plochy pro zeměděl. využití
- nedochází k narušení hydrologických a odtokových poměrů – likvidace dešťových vod má být přednostně řešena vsakem na pozemku stavby.
- nedochází k narušení sítě zemědělských účelových komunikací
- rozsah trvalých záborů ZPF je minimalizován

Souhrnná přehledná tabulka bilance předpokládaných dopadů na půdní fond pro jednotlivé navrhované plochy s rozdílným způsobem využití řešené změnou 1 UP Střelná:

Tab. č. E-3												
Kód	Popis ploch	ZPF		Druh pozemku				Třída ochrany				
				orná půda	zahrady	sady	trvalý travní porost	I.	II.	III.	IV.	V.
		ha	%									
SO.3, BI	plochy bydlení	3,29	92	2,34	0,17	0	0,79	0	0	0	2,46	0,83
OH	rozšíření hřbitova	0,3	8	0,3	0	0	0	0	0	0	0,3	0
		<b>3,59</b>	<b>100</b>	<b>2,64</b>	<b>0,17</b>	<b>0</b>	<b>0,79</b>	<b>0</b>	<b>0</b>	<b>0</b>	<b>2,76</b>	<b>0,83</b>

Návrh ploch vymezených změnou č. 1 navazuje na koncepci založenou UP Střelná. Navržené řešení představuje z hlediska bilančních dopadů na zábor zemědělského půdního fondu (ZPF) zásah v rozsahu cca. 3,59 ha, z čehož cca. 92% připadá pro bydlení a 8% na rozvoj veřejné infrastruktury. Z větší části se jedná o ornou půdu a TTP, kvalitativně podprůměrné třídy bonity.

Lokalita č. 137 je ve střetu s výskytem ovsíkových luk a to v rozsahu 0,99 ha. TTP představují z celkové rozlohy ZPF v k.ú. Střelná na Moravě 28% rozlohy území, z čehož 90% (90,98 ha) připadá na ovsíkové louky. Trvalý zábor 0,99 ha pro bydlení představuje z celkového rozsahu ovsíkových luk v území přítomných 1%, což lze akceptovat z hlediska ochrany veřejných zájmů.

## E/2 - Vyhodnocení předpokládaných důsledků navrhovaného řešení na pozemky určené k plnění funkcí lesa

(1) Z celkové výměry území řešeného územním plánem (926 ha) zaujímají plochy lesa cca. 48,2 % (446 ha). Lesy mají hospodářský charakter s protierozní a krajinnou funkcí.

(2) Navrženým řešením k záboru PUPFL nedochází.

(3) V pásmu 50m od lesa změnou č. 1 není vymezena žádná plocha.

## F. Úplné změnové (srovnávací) znění výrokové části změny územního plánu

Viz samostatná příloha.

### Použité zdroje:

AOPK ČR, <http://mapy.nature.cz/>

ČGS, [www.geology.cz](http://www.geology.cz), [www.geologickasluzba.cz](http://www.geologickasluzba.cz)

ČSÚ, <http://vdb.czso.cz/vdbvo/uvod.jsp>

NPÚ, <http://monumnet.npu.cz/monumnet.php>

MŽP, <http://sekminfo.mzp.cz/info>

<http://kontaminace.cenia.cz/>

Povodňový informační systém, [www.povis.cz](http://www.povis.cz)

Povodňový portál, [www.edpp.cz](http://www.edpp.cz)

PRVK ZK, <http://vms4.kr-zlinsky.cz/prvkuk/>

ŘSD ČR – silniční a dálniční síť ČR 07\_2013, [http://geoportal.jsdi.cz/geoportal\\_RSDCR/default.aspx](http://geoportal.jsdi.cz/geoportal_RSDCR/default.aspx)

ŘSD ČR – celostátní sčítání dopravy 2010, <http://scitani2010.rsd.cz/pages/map/default.aspx>

ZÚR ZK, UAP ZK, <https://juapzk.geostore.cz/portal/>

MŽP, <http://sekminfo.mzp.cz/info>

<http://geoportal.gov.cz/web/guest/home>